

LAMAX

ELECTRONICS

N10 GPS 3in1

EN – USER MANUAL

DE – BENUTZERHANDBUCH

CS – NÁVOD

SK – NÁVOD

PL – INSTRUKCJA OBSŁUGI

HU – FELHASZNÁLÓI KÉZIKÖNYV

SL – NAVODILA ZA UPORABO

HR – KORISNIČKI PRIRUČNIK

LAMAX

ELECTRONICS

N10 GPS 3in1

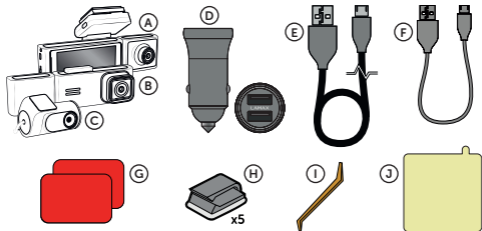


EN – USER MANUAL

CONTENTS

1. BOX CONTENTS	1
2. GETTING TO KNOW THE CAMERA.....	2
3. INSTALLATION/FIRST POWER ON.....	3
4. PLACEMENT ON WINDSCREEN.....	4
5. BASIC FUNCTIONS	5
6. WIFI APPLICATION	5
7. SETTINGS OVERVIEW	7
8. SPECIFICATIONS	8
9. FIRMWARE UPDATE.....	9

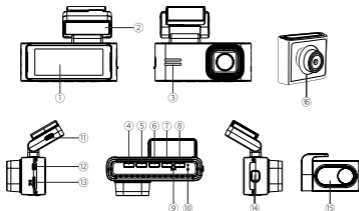
1. BOX CONTENTS



- (A) Interior camera
- (B) LAMAX N10 GPS 3in1 dashcam
- (C) Rear camera
- (D) Power adapter with two USB-A ports
- (E) 3.5m power cable
- (F) 20cm USB-C data cable

- (G) Spare 3M adhesive sticker for mount
 - (H) Cable holder (5x)
 - (I) Trim tool (1x)
 - (J) Elektrostatic stickers for easier mount removal (2x)
- Not shown: SD card reader

2. GETTING TO KNOW THE CAMERA



1. Display
2. GPS holder
3. Speaker
4. On/off button
5. UP button
6. OK button
7. DOWN button
8. M/⊙ button
9. Microphone
10. Reset button
11. USB-C charging port
12. Rear camera cable entry
13. Memory card slot
14. Interior camera port
15. Rear camera
16. Interior camera

Status LEDs

Green – on = camera is on but not recording.

Green – flashing = camera is on and recording.

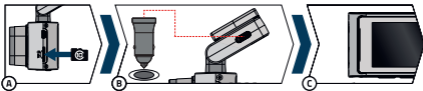
Red = camera is off

CONTROL

On/Off button	<u>While the camera is off, press once to turn it on.</u>
	<u>While the camera is on, long press to turn it off.</u>
	<u>While the camera is on, short press to sleep/wake up the display.</u>

UP button	Short press to change camera view mode.
	Long press (for 2 seconds) to turn on/off the car camera.
OK button	Press once to start/stop recording.
	Press once to play/pause recording in playback mode.
	Press once to enter/confirm menu settings.
DOWN button	Press once to take a photo.
	Long press (for 2 seconds) to turn on Wi-Fi (turn on the Wi-Fi signal from the dash cam).
M/⏻ button	Press once to enter/exit the settings menu.
	During interrupted recording, press to enter/exit the settings menu.
	While recording, press to manually lock the footage against overwriting.

3. INSTALLATION/FIRST POWER ON



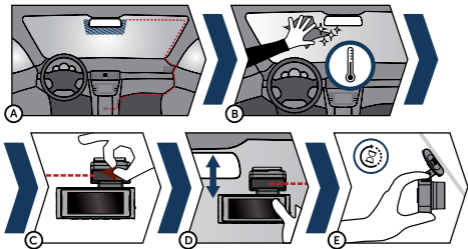
- A** Insert the microSD card into the camera.
- ▶ Use branded cards from renowned U3 class manufacturers with a capacity of up to 256 GB.
 - ▶ Only remove the card when the camera is turned off.
 - ▶ When using the card for the first time, format it directly in the camera and repeat the format at least once a month to ensure the proper functioning of the camera.
 - ▶ If you need to remove the memory card, gently push it with your finger towards the camera to release it from the slot and make it easier to remove.

Warning: Never remove the memory card from the camera by force. There is a risk of damage to the action camera and the memory card.

- B** Plug the adapter into the car cigarette lighter and use the USB cable to connect it to the camera holder. The camera is designed to operate only when connected to power.

- › Instead of a battery, the camera contains a supercapacitor, which enables power supply and has a longer lifespan than a classic battery.
- Ⓒ When connected to power, the camera will automatically turn on and start recording.
- › In some vehicles, it is first necessary to turn the key in the ignition.
- Ⓓ Before gluing the mount to the glass, perform basic camera settings.

4. PLACEMENT ON WINDSCREEN



- Ⓐ The ideal place to attach the dashcam is the space between the windscreen and the rearview mirror so as not to obstruct the driver's view.
 - › Make sure that the cable does not interfere with the active security elements in the car (airbag).
- Ⓑ The mounting surface should be clean and dry.
 - › The ideal temperature for adhesion is 20°C – 40°C.
- Ⓒ Remove the protective film from the 3M adhesive pad on the camera mount.
- Ⓓ Before adhering to the glass, turn on the camera and make sure it provides the right viewpoint.
- Ⓔ Press the 3M pad firmly onto the glass and hold.
 - › Use electrostatic stickers for easier mount removal if desired.

5. BASIC FUNCTIONS

Automatic on/off

- › Insert the adapter into the cigarette lighter socket.
- › After starting the car engine, the camera will automatically turn on and start recording. In some car models, the camera can turn on and start recording after the key is inserted into the ignition and turned to the on position.
- › When the engine is turned off, the video recording will automatically end and the camera will turn off.

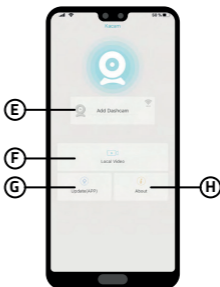
6. WIFI APPLICATION

- Scan the QR code or go to the URL **lamax-electronics.com/n10/app**
- Install the app on your smartphone or tablet.
- Turn on WiFi in the camera in the settings menu - the name of the dashcam and the WiFi password will appear on the display (default is 12345678).
- On your phone / tablet, connect to the WiFi network with the name of the camera, launch the app and connect to the camera.



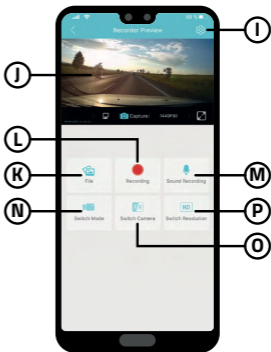
Application controls—before connecting

- Connect camera
- Files dragged to your phone
- Application updates
- Application information



Application controls— after connecting

- Ⓘ Camera setting
- Ⓙ Front/Rear camera view
- Ⓚ Files in the camera
- Ⓛ Start/Stop recording
- Ⓜ Audio recording ON/OFF
- Ⓝ Switch photo/video mode
- Ⓞ Switch front/rear camera
- Ⓟ Resolution setting



7. SETTINGS OVERVIEW

Resolution	Set the video resolution. Higher resolution = more detail and larger file.
Loop recording	Set the length of individual loops. Longer loop = bigger file.
Display the image of the rear camera	Default setting = off When switched on, the rear camera image will be displayed on the dashcam display.
Time-lapse recording	Set the length of the time-lapse recording.
Microphone	Turn the microphone on/off.
Frequency	The frequency is set according to the country of use.
Gallery	Playback of recordings.
Screen saver	Screen saver settings.
G-sensor	Setting the sensitivity of the G-sensor.
Wi-Fi	Turn Wi-Fi on/off.
Watermark	Turn on/off the watermark in the video.
Format	Format the data on the memory card. Attention, including protected files!
GPS	Set the GPS data.
System Settings	Button sound, volume, language, time zone, date and time, license plate, factory settings are set.
About the camera	Camera information including FW version and Wi-Fi information will be displayed.

8. SPECIFICATIONS

Video resolution (front camera)	*3840×2160/25fps 2560×1440/30fps 1920×1080/30fps	*interpolated
Video resolution (front + interior camera)	2560×1440/30fps + 1920×1080/30fps	
Video resolution (front+ rear camera)	*3840×2160/25fps + 1920×1080/30fps	
Video resolution (front + interior+ rear camera)	2560×1440/30fps + 1920×1080/30fps + 1920×1080/30fps	
Angle of view (front / rear camera)	150°/130°	
Video format and compression	MP4, compression H.264	
Sound	Built-in microphone (option to mute)	
Display	3.18" IPS 376*960	
GPS	Yes	
G-sensor	Yes	
Wi-Fi	5 GHz	
MicroSD card slot	Up to 256 GB	
Locking files against overwriting	Yes Option to lock the file against overwriting by pressing a button while recording	
Automatic start/stop function	Yes Automatic start after power supply Automatic shutdown after power failure	
Motion detection	Yes	
Timelapse video	Yes	
Language	Czech, English, German, Polish, Hungarian, Slovak	
WDR	Yes	

Other functions	Auto launch, loop recording, motion detection, time lapse, G-sensor, time in video (on optional), GPS coordinates in video, speed in video (on optional), driver name in video (on optional), screen saver (black screen/speedometer), automatic summer/winter time, recording protection, audio recording with option to switch off, time zone selection, memory card formatting reminder
Mobile app feature	Basic settings, start/stop recording, take photo, preview front/rear camera, play videos, download videos
Connectivity	Wi-Fi 5 GHz USB-C
Holder	Magnetic
Attaching the holder to the glass	3M adhesive pad
Battery	Supercapacitor
Charger – input	12 – 24 V
Charger – output	5 V / 2.4 A 5 V / 3 A
Power cord length	350 cm
Dimensions	144 x 45 x 38 mm
Weight	162 g
Operating temperature	-10 °C – +50 °C

9. FIRMWARE UPDATE



You can always find the current camera firmware in the „Download“ section of the product website: <https://www.lamax-electronics.com/n10>.

UPDATE PROCEDURE

- 1) Remove the microSD card from the dash cam, insert it into the SD card reader and insert it into your computer, which you format in PC / Mac.
- 2) Download and open the .zip file where you will find the .bin file. Do not change

the file names.

- 3) Copy the files to the formatted microSD card.
- 4) Remove the reader from the computer and remove the microSD card from it. Put this in the off camera.
- 5) Press and hold the M button and plug in the camera. The update should start automatically after booting. „System Update“ will appear on the display.
- 6) Make sure the camera is powered on throughout the update.
- 7) Wait for the update to complete completely. This usually takes 1 to 3 minutes. When the update is complete, the camera will automatically turn on.
- 8) Then format the memory card on the computer.
- 9) You can view the current firmware version in the settings in the „About camera“ menu.

Typographical errors reserved.

LAMAX

ELECTRONICS

N10 GPS 3in1

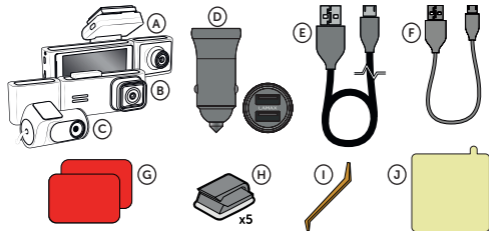


DE – BENUTZERHANDBUCH

INHALT

1. PACKUNGSINHALT	1
2. LERNEN SIE DIE KAMERA	2
3. INSTALLATION/ERSTES EINSCHALTEN	3
4. PLATZIERUNG AUF DER WINDSCHUTZSCHEIBE	5
5. BASISFUNKTIONEN	5
6. WIFI-ANWENDUNG	6
7. EINSTELLUNGSÜBERSICHT	8
8. SPEZIFIKATIONEN	9
9. FIRMWARE UPDATE	10

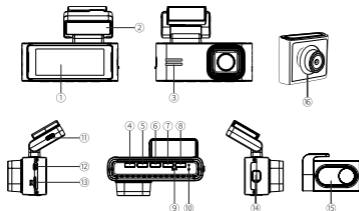
1. PACKUNGSINHALT



- A** Inner kamera
- B** LAMAX N10 GPS 3in1 kamera
- C** Rückfahrkamera
- D** Netzteil mit zwei USB-A-Anschlüssen
- E** 3,5 m Netzkabel
- F** 20 cm langes USB-C D

- G** Ersatz-3M-Klebeaufkleber für die Halterung
 - H** Kabelhalter (5x)
 - I** Trimmwerkzeug (1x)
 - J** Elektrostatische Aufkleber zum leichten Entfernen der Halterung (2x)
- Nicht gezeigt: SD-Kartenleser

2. LERNEN SIE DIE KAMERA



- | | |
|----------------------|--------------------------------------------|
| 1. Anzeige | 9. Mikrofon |
| 2. GPS-Halter | 10. Reset-Knopf |
| 3. Lautsprecher | 11. USB-C-Ladeanschluss |
| 4. An / aus Schalter | 12. Kabeleinführung für die hintere Kamera |
| 5. UP-Taste | 13. Speicherkartensteckplatz |
| 6. OK-Taste | 14. Innenkamera-Inführung |
| 7. DOWN-Taste | 15. Rückfahrkamera |
| 8. M/⊙-Taste | 16. Inner kamera |

Status LEDs

Grün – an = Kamera ist eingeschaltet, zeichnet jedoch nicht auf.

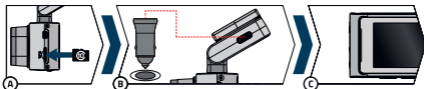
Grün – blinkend = Kamera ist eingeschaltet und zeichnet auf.

Rot = Kamera ist ausgeschaltet

KONTROLLE

	<p>Drücken Sie bei ausgeschalteter Kamera einmal, um sie einzuschalten.</p>
An / aus Schalter	<p>Wenn die Kamera eingeschaltet ist, können Sie sie durch langes Drücken ausschalten.</p>
	<p>Drücken Sie bei eingeschalteter Kamera kurz, um das Display in den Ruhe-/Aufweckmodus zu versetzen.</p>
UP-Taste	<p>Kurz drücken, um den Kameraansichtsmodus zu ändern.</p> <p>Langes Drücken (2 Sekunden lang), um die Autokamera ein-/auszuschalten.</p>
OK-Taste	<p>Einmal drücken, um die Aufnahme zu starten/stoppen.</p> <p>Einmal drücken, um die Aufnahme im Wiedergabemodus abzuspielen/anzuhalten.</p> <p>Einmal drücken, um die Menüeinstellungen einzugeben/zu bestätigen.</p>
DOWN-Taste	<p>Einmal drücken, um ein Foto aufzunehmen.</p> <p>Langes Drücken (2 Sekunden lang), um Wi-Fi einzuschalten (das Wi-Fi-Signal von der Dashcam einschalten).</p>
M/⌂-Taste	<p>Einmal drücken, um das Einstellungsmenü aufzurufen/zu verlassen.</p> <p>Drücken Sie während einer unterbrochenen Aufnahme, um das Einstellungsmenü aufzurufen/zu verlassen.</p> <p>Drücken Sie während der Aufnahme, um das Filmmaterial manuell gegen Überschreiben zu sperren.</p>

3. INSTALLATION/ERSTES EINSCHALTEN

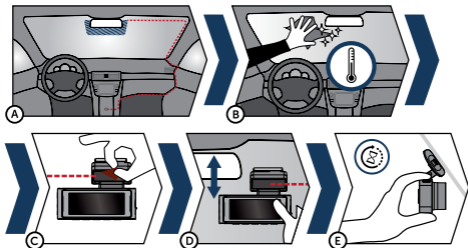


- A** Legen Sie die microSD-Karte in die Kamera ein.
- › Nutzen Sie Markenkarten namhafter Hersteller der U3-Klasse mit einer Kapazität von bis zu 256 GB.
 - › Entfernen Sie die Karte nur, wenn die Kamera ausgeschaltet ist.
 - › Wenn Sie die Karte zum ersten Mal verwenden, formatieren Sie sie direkt in der Kamera und wiederholen Sie die Formatierung mindestens einmal im Monat, um die ordnungsgemäße Funktion der Kamera sicherzustellen.
 - › Wenn Sie die Speicherkarte entfernen müssen, drücken Sie sie vorsichtig mit dem Finger in Richtung Kamera, um sie aus dem Steckplatz zu lösen und das Entfernen zu erleichtern.

Warnung: Entfernen Sie die Speicherkarte niemals gewaltsam aus der Action-Kamera. Es besteht die Gefahr einer Beschädigung der Kamera und der Speicherkarte.

- B** Stecken Sie den Adapter in den Zigarettenanzünder des Autos und verbinden Sie ihn mit dem USB-Kabel mit der Kamerahalterung. Die Kamera ist nur für den Betrieb ausgelegt, wenn sie an die Stromversorgung angeschlossen ist.
- › Anstelle einer Batterie enthält die Kamera einen Superkondensator, der die Stromversorgung ermöglicht und eine längere Lebensdauer als eine klassische Batterie hat.
- C** Sobald die Kamera an die Stromversorgung angeschlossen ist, schaltet sie sich automatisch ein und beginnt mit der Aufnahme.
- › Bei einigen Fahrzeugen ist es zunächst erforderlich, den Schlüssel im Zündschloss zu drehen.
- D** Bevor Sie die Halterung auf das Glas kleben, nehmen Sie grundlegende Kameraeinstellungen vor.

4. PLATZIERUNG AUF DER WINDSCHUTZSCHEIBE



- A** Der ideale Ort zur Anbringung der Autokamera ist der Raum zwischen Windschutzscheibe und Rückspiegel, damit sie die Sicht des Fahrers nicht behindert.
- › Achten Sie bei der Installation darauf, dass das Kabel die aktiven Sicherheitselemente im Auto (Airbag) nicht beeinträchtigt.
- B** Stellen Sie sicher, dass das Glas an der Befestigungsstelle sauber und trocken ist.
- › Die ideale Temperatur zum Kleben liegt bei 20°C-40°C.
- C** Entfernen Sie die Folie vom 3M-Aufkleber auf der Kamerahalterung.
- D** Richten Sie vor dem Aufkleben auf das Glas die eingeschaltete Kamera so aus, dass sie die richtige Sicht hat.
- E** Drücken Sie den 3M-Aufkleber auf das Glas und halten Sie ihn eine Weile gedrückt.
- › Zum leichteren Entfernen der Halterung können Sie einen elektrostatischen Aufkleber zwischen den 3M-Aufkleber und die Windschutzscheibe kleben.

5. BASISFUNKTIONEN

Automatisches Ein-/Aus-switchen

- › Stecken Sie den Adapter in die Zigarettenanzünderbuchse.
- › Nach dem Starten des Automotors schaltet sich die Kamera automatisch ein und beginnt mit der Aufnahme. Bei einigen Automodellen kann sich die Kamera einschalten und mit der Aufnahme beginnen, nachdem der Schlüssel in das

Zündschloss gesteckt und in die Ein-Position gedreht wurde.

- › Wenn der Motor ausgeschaltet wird, wird die Videoaufzeichnung automatisch beendet und die Kamera ausgeschaltet.

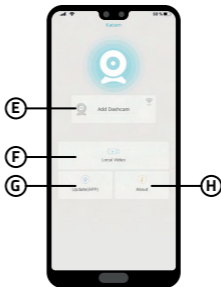
6. WIFI-ANWENDUNG

- (A) Scannen Sie den QR-Code oder geben Sie die URL **lamax-electronics.com/n10/app** ein.
- (B) Installieren Sie die App auf Ihrem Smartphone oder Tablet.
- (C) Schalten Sie WLAN in der Kamera im Einstellungsmenü ein – der Name der Dashcam und das WLAN-Passwort werden auf dem Display angezeigt (Standard ist 12345678).
- (D) Stellen Sie auf Ihrem Telefon/Tablet eine Verbindung zum WLAN-Netzwerk mit dem Namen der Kamera her, starten Sie die App und stellen Sie eine Verbindung zur Kamera her.



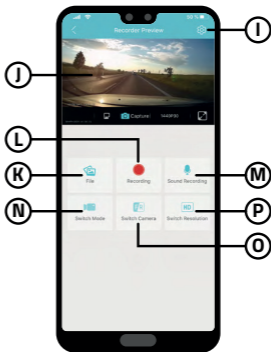
Anwendungskontrolle- vor dem Anschließen

- (E) Schließen Sie die Kamera an
- (F) Auf das Telefon überspielte Dateien
- (G) Anwendungsaktualisierungen
- (H) Anwendungsinformationen



Anwendungskontrolle – nach der Verbindung

- Ⓘ Kameraeinstellungen
- Ⓙ Vorschau der Kamera vorne/hinten
- Ⓚ Dateien in der Kamera
- Ⓛ Starten/Stoppen Sie die Aufnahme
- Ⓜ Audioaufnahme EIN/AUS
- Ⓝ Foto-/Videomodus wechseln
- Ⓞ Vordere und hintere Kamera wechseln
- Ⓟ Auflösung einstellen



7. EINSTELLUNGSÜBERSICHT

Auflösung	Stellen Sie die Videoauflösung ein. Höhere Auflösung = mehr Details und größere Datei.
Daueraufnahme	Legen Sie die Länge einzelner Schleifen fest. Längere Schleife = größere Datei.
Zeigen Sie das Bild der Rückfahrkamera an	Standardeinstellung = aus Beim Einschalten wird das Bild der Rückfahrkamera auf dem Display der Dashcam angezeigt.
Zeitrafferaufnahme	Legen Sie die Länge der Zeitrafferaufnahme fest.
Mikrofon	Schalten Sie das Mikrofon ein/aus.
Frequenz	Die Häufigkeit richtet sich nach dem Einsatzland.
Galerie	Wiedergabe von Aufnahmen.
Bildschirmschoner	Bildschirmschoner-Einstellungen.
G-Sensor	Einstellen der Empfindlichkeit des G-Sensors.
WLAN	WLAN ein-/ausschalten.
Wasserzeichen	Aktivieren/deaktivieren Sie das Wasserzeichen im Video.
Format	Formatieren Sie die Daten auf der Speicherkarte. Achtung, auch geschützte Dateien!
GPS	Stellen Sie die GPS-Daten ein.
Systemeinstellungen	Tastenton, Lautstärke, Sprache, Zeitzone, Datum und Uhrzeit, Nummernschild, Werkseinstellungen sind eingestellt.
Über die Kamera	Kamerainformationen einschließlich FW-Version und WLAN-Informationen werden angezeigt.

8. SPEZIFIKATIONEN

Videoauflösung (Frontkamera)	3840×2160/25fps* 2560×1440/30fps 1920×1080/30fps	*interpoliert
Videoauflösung (Front- und Innenkamera)	2560×1440/30fps + 1920×1080/30fps	
Videoauflösung (vordere + hintere Kamera)	3840×2160/25fps + 1920×1080/30fps* (*interpoliert)	
Videoauflösung (Front- + Innen- + Rückkamera)	2560×1440/30fps + 1920×1080/30fps + 1920×1080/30fps	
Blickwinkel (Front-/Rückkamera)	150°/130°	
Videoformat und Komprimierung	MP4, H.264-Komprimierung	
Klang	Eingebautes Mikrofon (Option zur Stummschaltung)	
Anzeige	3.18 IPS 376*960	
GPS	Ja	
G-Sensor	Ja	
WLAN	5 GHz	
MicroSD-Kartensteckplatz	Bis zu 256 GB	
Dateien gegen Überschreiben sperren	Ja Option zum Sperren der Datei gegen Überschreiben durch Drücken einer Taste während der Aufnahme	
Automatische Start-/Stopp-Funktion	Ja Automatischer Start nach Stromversorgung Automatische Abschaltung nach Stromausfall	
Bewegungserkennung	Ja	
Zeitraffervideo	Ja	
Sprache	Tschechisch, Englisch, Deutsch, Polnisch, Ungarisch, Slowakisch	
WDR	Ja	

Andere Funktionen	Automatischer Start, Loop-Aufnahme, Bewegungserkennung, Zeitraffer, G-Sensor, Zeit im Video (optional), GPS-Koordinaten im Video, Geschwindigkeit im Video (optional), Fahrername im Video (optional), Bildschirmschoner (schwarz). Bildschirm/Tachometer), automatische Sommer-/ Winterzeit, Aufnahmeschutz, Audioaufnahme mit Abschaltmöglichkeit, Zeitzonenauswahl, Erinnerung an die Formatierung der Speicherkarte
Funktion für mobile Apps	Grundeinstellungen, Aufnahme starten/ stoppen, Foto aufnehmen, Vorschau der Vorder-/ Rückkamera anzeigen, Videos abspielen, Videos herunterladen
Konnektivität	Wi-Fi 5 GHz USB-C
Halter	Magnetisch
Befestigung des Halters am Glas	3M-Aufkleber
Batterie	Superkondensator
Ladegerät – Eingang	12 – 24 V
Ladegerät – Ausgang	5 V / 2.4 A 5 V / 3 A
Länge des Netzkabels	350 cm
Maße	144 x 45 x 38 mm
Masse	162 g
Betriebstemperatur	-10 °C – +50 °C

9. FIRMWARE UPDATE



Die aktuelle Kamera-Firmware finden Sie stets im Bereich „Download“ der Produktwebsite: <https://www.lamax-electronics.com/n10>.

UPDATE-VERFAHREN

- 1) Entfernen Sie die microSD-Karte aus der Dashcam, stecken Sie sie in den SD-Kartenleser und legen Sie sie in Ihren Computer ein, den Sie im PC/Mac formatieren.
- 2) Laden Sie die ZIP-Datei herunter und öffnen Sie sie. Dort finden Sie auch die BIN-Datei. Ändern Sie die Dateinamen nicht.
- 3) Kopieren Sie die Dateien auf die formatierte microSD-Karte.
- 4) Entfernen Sie das Lesegerät vom Computer und entfernen Sie die microSD-Karte daraus. Legen Sie dies in die Off-Kamera.
- 5) Halten Sie die M-Taste gedrückt und schließen Sie die Kamera an. Das Update sollte nach dem Booten automatisch starten. Auf dem Display erscheint „System Update“.
- 6) Stellen Sie sicher, dass die Kamera während des Updates eingeschaltet ist.
- 7) Warten Sie, bis das Update vollständig abgeschlossen ist. Dies dauert normalerweise 1 bis 3 Minuten. Wenn das Update abgeschlossen ist, schaltet sich die Kamera automatisch ein.
- 8) Anschließend formatieren Sie die Speicherkarte am Computer.
- 9) Die aktuelle Firmware-Version können Sie in den Einstellungen im Menü „Über die Kamera“ einsehen.

Druckfehler vorbehalten.

LAMAX

ELECTRONICS

N10 GPS 3in1

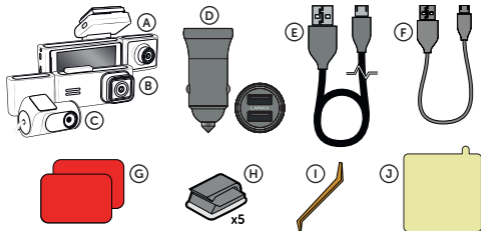


CS – NÁVOD

OBSAH

1. OBSAH BALENÍ.....	1
2. SEZNÁMENÍ S KAMEROU.....	2
3. PRVNÍ ZAPNUTÍ.....	3
4. UMÍSTĚNÍ NA SKLO.....	4
5. ZÁKLADNÍ FUNKCE.....	5
6. WIFI APLIKACE.....	5
7. ÚPLNÉ NASTAVENÍ.....	7
8. SPECIFIKACE.....	8
9. AKTUALIZACE FIRMWARE.....	9

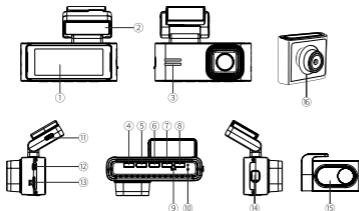
1. OBSAH BALENÍ



- (A) Interiérová kamera
- (B) Autokamera LAMAX N10
GPS 3in1
- (C) Zadní kamera
- (D) Adaptér se dvěma USB-A porty
- (E) Napájecí kabel 3,5 m
- (F) 20cm USB-C data kabel

- (G) Náhradní držák včetně 3M nálepek
 - (H) Kabelové svorky (5x)
 - (I) Nástroj na skrytí kabelu (1x)
 - (J) Elektrostatická nálepka pro snadnější
odlepení držáku ze skla (2x)
- Bez vyobrazení: čtečka SD karet

2. SEZNÁMENÍ S KAMEROU



- | | |
|-----------------------------|-------------------------------|
| 1. Displej | 9. Mikrofon |
| 2. GPS držák | 10. Tlačítko reset |
| 3. Reproduktor | 11. Nabíjecí USB-C port |
| 4. Tlačítko zapnutí/vypnutí | 12. Vstup kabelu zadní kamery |
| 5. Tlačítko NAHORU | 13. Slot pro paměťovou kartu |
| 6. Tlačítko OK | 14. Vstup interiérové kamery |
| 7. Tlačítko DOLŮ | 15. Zadní kamera |
| 8. Tlačítko M/🔒 | 16. Interiorní kamera |

Stavové diody

Zelená – svítí = kamera je zapnutá, ale nenatáčí.

Zelená – bliká = kamera je zapnutá a natáčí.

Červená = kamera je vypnutá

OVLÁDÁNÍ

Tlačítko zapnutí/
vypnutí

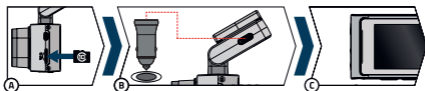
Zatímco je kamera vypnutá, jedním stisknutím ji zapnete.

Zatímco je kamera zapnutá, dlouhým stisknutím ji vypnete.

Zatímco je kamera zapnutá, krátkým stisknutím uspíte/
zrušíte uspaní displeje.

Tlačítko NAHORU	Krátkým stisknutím změníte režim zobrazení kamery. Dlouhým stisknutím (na 2 sekundy) zapnete/vypnete auto kameru.
Tlačítko OK	Stiskněte jednou pro zahájení/ukončení záznamu. Stiskněte jednou pro přehrávání/přerušování záznamu v režimu přehrávání. Stiskněte jednou pro vstup/potvrzení nastavení v menu.
Tlačítko DOLŮ	Stiskněte jednou pro vytvoření fotografie. Stiskněte dlouze (na 2 sekundy) k zapnutí Wi-Fi (zapnete Wi-Fi signál z palubní kamery).
Tlačítko M/⊗	Stiskněte jednou pro vstup/výstup z menu nastavení. Během přerušování nahrávání stiskněte pro vstup/výstup z menu nastavení. Při nahrávání stiskněte pro manuální zamknutí záběru proti přepsání

3. PRVNÍ ZAPNUTÍ



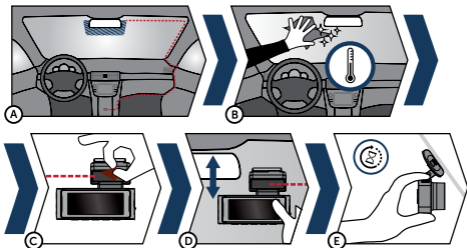
- A** Vložte microSD kartu do kamery.
- › Používejte značkové karty renomovaných výrobců třídy U3 s kapacitou až 256 GB.
 - › Kartu vyjímajte pouze při vypnuté kameře.
 - › Kartu při prvním použití zformátujte přímo v kameře a alespoň jednou za měsíc formátování opakujte pro zajištění správného fungování kamery.
 - › Pokud potřebujete paměťovou kartu vyjmout, mírně ji zatlačte prstem směrem do kamery, čímž ji uvolníte ze slotu a bude ji moci snadněji vyjmout.

Varování: Nikdy nevyjímajte paměťovou kartu z kamery silou. Hrozí poškození autokamery i paměťové karty.

- B** Zapojte adaptér do autozapalovače a pomocí USB kabelu jej propojte s držákem kamery. Kamera je určena k provozu pouze při připojení k napájení.

- › Namísto baterie obsahuje kamera superkondenzátor, který umožňuje napájení a má delší živostnost, než klasická baterie.
- Ⓒ Po připojení k napájení se kamera automaticky zapne a začne nahrávat.
 - › U některých vozidel je nejprve nutné otočit klíčem v zapalování.
- Ⓓ Před nalepením držáku na sklo proveďte základní nastavení kamery.

4. UMÍSTĚNÍ NA SKLO



- Ⓐ Ideálním místem pro připevnění autokamery je prostor mezi čelním sklem a zpětným zrcátkem tak, aby nepřekážela řidiči ve výhledu.
 - › Při instalaci se ujistěte, že kabel nepřekáží aktivním zabezpečovacím prvkům v autě (airbag).
- Ⓑ Ujistěte se, že sklo je v místě uchycení čisté a suché.
 - › Ideální teplota pro lepení je 20 °C - 40 °C.
- Ⓒ Sundejte folii z 3M nálepky na držáku kamery.
- Ⓓ Před přilepením na sklo nasměrujte zapnutou kameru tak, aby měla správný výhled.
- Ⓔ Přitlačte 3M nálepku na sklo a chvíli držte.
 - › Pro snadnější odlepení držáku můžete mezi 3M nálepku a čelní sklo přilepit elektrostatickou samolepku.

5. ZÁKLADNÍ FUNKCE

Automatické zapnutí/vypnutí

- › Vložte adaptér do zásuvky cigaretového zapalovače.
- › Po nastartování motoru auta se kamera automaticky zapne a začne nahrávat. U některých modelů aut se může kamera zapnout a začít nahrávat po vložení klíče do zapalování a otočení do polohy zapnuto.
- › Po vypnutí motoru se video záznam automaticky ukončí a kamera se vypne.

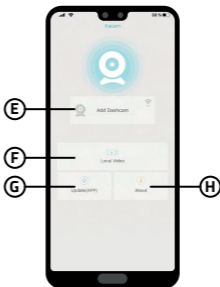
6. WIFI APLIKACE

- (A) Načtěte QR kód nebo zadejte URL **lamax-electronics.com/n10/app**
- (B) Nainstalujte aplikaci do svého chytrého telefonu nebo tabletu.
- (C) Zapněte WiFi v kameře v menu nastavení – na displeji se zobrazí název autokamery a heslo k WiFi (výchozí je 12345678).
- (D) Na telefonu / tabletu se připojte na WiFi síť s názvem kamery, spusťte aplikaci a připojte se ke kameře.



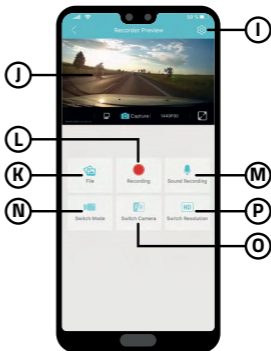
Ovládání aplikace - před připojením

- (E) Připojit kameru
- (F) Soubory přetažené do telefonu
- (G) Aktualizace aplikace
- (H) Informace o aplikaci



Ovládání aplikace – po připojení

- Ⓘ Nastavení kamery
- Ⓙ Náhled přední /
zadní kamery
- Ⓚ Soubory v kameře
- Ⓛ Spustit / Ukončit
nahrávání
- Ⓜ ZAP/VYP nahrávání
zvuku
- Ⓝ Přepnout mód
foto/video
- Ⓞ Přepnout přední /
zadní kameru
- Ⓟ Nastavit rozlišení



7. ÚPLNÉ NASTAVENÍ

Rozlišení	Nastaví rozlišení videa. Vyšší rozlišení = více detailů a větší soubor.
Natáčení ve smyčce	Nastaví délku jednotlivých smyček. Delší smyčka = větší soubor.
Zobrazení obrazu zadní kamery	Výchozí nastavení = vypnuto Při zapnutí se na displeji autokamery zobrazí obraz zadní kamery.
Časosběrný záznam	Nastaví délku časosběrného záznamu.
Mikrofon	Zapne / vypne se mikrofon.
Frekvence	Nastaví se frekvence podle země použití.
Galerie	Přehrávání natočených záznamů.
Spořič obrazovky	Nastavení spořiče obrazovky.
G-senzor	Nastavení citlivosti G-senzoru.
Wi-Fi	Zapne / vypne se Wi-Fi.
Vodoznak	Zapne / vypne se vodoznak ve videu.
Formátovat	Formátuje data na paměťové kartě. Pozor, včetně chráněných souborů!
GPS	Nastaví data GPS.
Nastavení systému	Nastaví se zvuk tlačítek, hlasitost, jazyk, časová zóna, datum a čas, poznávací značka, tovární nastavení.
O kameře	Zobrazí se informace o kameře, včetně verze FW a údaje o Wi-Fi.

8. SPECIFIKACE

Rozlišení videa (přední kamera)	3840×2160/25fps* 2560×1440/30fps 1920×1080/30fps	*interpolované
Video rozlišení (přední + interiérová kamera)	2560×1440/30fps + 1920×1080/30fps	
Video rozlišení (přední + zadní kamera)	3840×2160/25fps + 1920×1080/30fps* (*interpolované)	
Video rozlišení (přední + interiérová + zadní kamera)	2560×1440/30fps + 1920×1080/30fps + 1920×1080/30fps	
Úhel záběru (přední / zadní kamera)	150° / 130°	
Formát videa a komprese	MP4, komprese H.264	
Zvuk	Vestavný mikrofon (možnost vypnutí)	
Displej	3.18" IPS 376*960	
GPS	Ano	
G-senzor	Ano	
Wi-Fi	5 GHz	
Slot pro micro SD	Až 256 GB	
Zamykání souborů proti přepsání	Ano Možnost uzamčení souboru proti přepsání stisknutím tlačítka při nahrávání	
Funkce automatického spuštění / vypnutí	Ano Automatické spuštění po přivedení napájení Automatické vypnutí po zastavení napájení	
Detekce pohybu	Ano	
Timelaps (časoběrné) video	Ano	
Jazyk	čeština, angličtina, němčina, polština, maďarština, slovenština	
WDR	Ano	

Další funkce	Automatické spuštění, záznam do smyčky, detekce pohybu, časosběr, G-senzor, čas ve videu (zapnutí volitelné), GPS souřadnice ve videu, rychlost ve videu (zapnutí volitelné), jméno řidiče ve videu (zapnutí volitelné), spořič displeje (černá obrazovka/tachometr), automatický letní/zimní čas, ochrana záznamu, záznam zvuku s možností vypnutí, volba časové zóny, upomínka na formátování paměťové karty
Funkce mobilní aplikace	Základní nastavení, spuštění / ukončení nahrávání, pořízení fotky, zobrazení náhledu přední / zadní kamery, přehrávání videí, stahování videí
Konektivita	WiFi 5 GHz USB-C
Držák	Magnetický
Uchycení držáku na sklo	3M nálepka
Baterie	Superkondenzátor
Nabíječka - vstup	12–24 V
Nabíječka - výstupy	5 V / 2,4 A 5 V / 3 A
Délka napájecího kabelu	350 cm
Rozměry	144 × 45 × 38 mm
Hmotnost	162 g
Provozní teplota	-10 °C ~ +50 °C

9. AKTUALIZACE FIRMWARE



Nejnovější firmware kamery naleznete vždy v sekci „Ke stažení“ na webové stránce produktu: <https://www.lamax-electronics.com/n10>.

POSTUP AKTUALIZACE

- 1) Z autokamery vyjměte microSD kartu, vložte ji do čtečky SD karet a tu vložte do svého počítače, kterou zformátujte v PC / Mac.

- 2) Stáhněte a otevřete soubor .zip, ve kterém najdete soubor .bin. Neměňte názvy souborů.
- 3) Zkopírujte soubory na zformátovanou microSD kartu.
- 4) Vyjměte čtečku z počítače a vyjměte z ní microSD kartu. Tu vložte do vypnuté kamery.
- 5) Stiskněte a podržte tlačítko M a zapojte kameru do napájení. Aktualizace by měla začít automaticky po spuštění. Na displeji se zobrazí „Aktualizace systému“.
- 6) Ujistěte se, že je kamera po celou dobu aktualizace napájena.
- 7) Vyčkejte, až se aktualizace zcela dokončí. To zpravidla trvá 1 až 3 minuty. Když je aktualizace dokončená, kamera se automaticky zapne.
- 8) Poté paměťovou kartu zformátujte v počítači.
- 9) Aktuální verzi firmwaru si můžete zobrazit v nastavení v menu „O kameře“.

Tiskové chyby vyhrazeny.

LAMAX

ELECTRONICS

N10 GPS 3in1

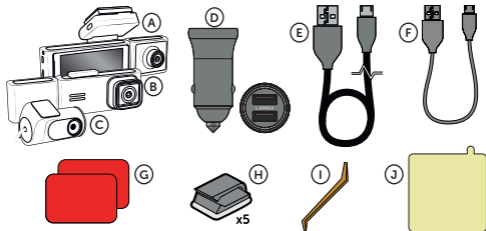


SK – NÁVOD

OBSAH

1. OBSAH BALENIA.....	1
2. ZOZNÁMENIE S KAMEROU.....	2
3. INŠTALÁCIA/PRVÉ ZAPNUTIE.....	3
4. UMIESTNENIE NA SKLO.....	4
5. ZÁKLADNÉ FUNKCIE.....	5
6. WIFI APLIKÁCIE.....	5
7. ÚPLNÉ NASTAVENIE.....	7
8. ŠPECIFIKÁCIA.....	8
9. AKTUALIZÁCIA FIRMWARE.....	9

1. OBSAH BALENIA

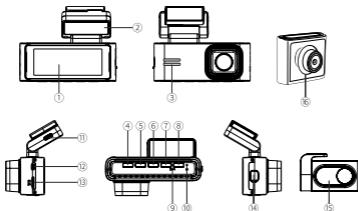


- (A) Interiérová kamera
- (B) Autokamera LAMAX N10
GPS 3v1
- (C) Zadná kamera
- (D) Napájací adaptér s dvoma
portami USB-A
- (E) 3,5 m napájací kábel

- (F) Dátový kábel USB-C 20 cm
- (G) Náhradná 3M lepiaca nálepka na montáž
- (H) Držiak kábla(5x)
- (I) Trimovací nástroj (1x)
- (J) Elektrostatické nálepky pre jednoduchšie
odstránenie držiaka (2x)

Bez vyobrazenia: Čítačka SD kariet

2. ZOZNÁMENIE S KAMEROU



- | | |
|-------------------------------|-----------------------------------|
| 1. Displej | 9. Mikrofón |
| 2. Držiak GPS | 10. Tlačidlo reštart |
| 3. Hovorca | 11. Nabíjací port USB-C |
| 4. Tlačidlo zapnutia/vypnutia | 12. Vstup pre kábel zadnej kamery |
| 5. Tlačidlo HORE | 13. Slot na pamäťovú kartu |
| 6. Tlačidlo OK | 14. Vstup pre vnútornú kameru |
| 7. Tlačidlo DOLE | 15. Zadná kamera |
| 8. Tlačidlo M/Ø | 16. Interiérová kamera |

Stavové LED diódy

Zelená – svieti = kamera je zapnutá, ale nenahráva.

Zelená – blinká = kamera je zapnutá a nahráva.

Červená = kamera je vypnutá

OVLÁDANIE

Tlačidlo zapnutia/
vypnutia

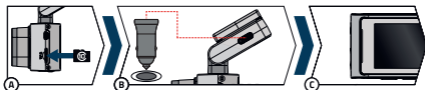
Zatiaľ čo je kamera vypnutá, jedným stlačením ju zapnete.

Zatiaľ čo je kamera zapnutá, dlhým stlačením ju vypnete.

Zatiaľ čo je kamera zapnutá, krátkym stlačením uspíte/
zrušíte uspanie displeja.

Tlačidlo HORE	Krátkym stlačením zmeníte režim zobrazenia kamery. Dlhým stlačením (na 2 sekundy) zapnete/vypnete auto kameru.
Tlačidlo OK	Stlačte raz pre začatie/ukončenie záznamu. Stlačte raz pre prehrávanie/prerušenie záznamu v režime prehrávania. Stlačte raz pre vstup/potvrdenie nastavenia v menu.
Tlačidlo DOLE	Stlačte raz pre vytvorenie fotografie. Stlačte dlho (na 2 sekundy) na zapnutie Wi-Fi (zapnete Wi-Fi signál z palubnej kamery).
Tlačidlo M/Ⓑ	Stlačte raz pre vstup/výstup z menu nastavenia. Počas prerušeného nahrávania stlačte pre vstup/výstup z menu nastavenia. Pri nahrávaní stlačte pre manuálne zamknutie záberu proti prepísaniu.

3. INŠTALÁCIA/PRVÉ ZAPNUTIE



- A** Vložte microSD kartu do kamery.
- Používajte značkové karty renomovaných výrobcov triedy U3 s kapacitou až 256 GB.
 - Kartu vyberajte iba pri vypnutej kamere.
 - Kartu pri prvom použití sformátujte priamo v kamere a aspoň raz za mesiac formátovanie opakujte pre zaistenie správneho fungovania kamery.
 - Ak potrebujete pamäťovú kartu vybrať, mierne ju zatlačte prstom smerom do kamery, čím ju uvoľníte zo slotu a bude ju môcť ľahšie vybrať.

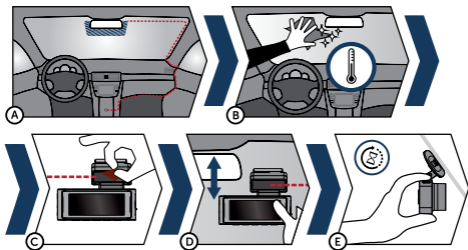
Varovanie: Nikdy nevyberajte pamäťovú kartu z kamery silou. Hrozí poškodenie akčnej kamery aj pamäťovej karty.

- B** Zapojte adaptér do autozapalovača a pomocou USB kábla ho pripojte s držiakom

kamery. Kamera je určená na prevádzku iba pri pripojení k napájaniu.

- › Namiesto batérie obsahuje kamera superkondenzátor, ktorý umožňuje napájanie a má dlhšiu životnosť, než klasická batéria.
- (C)** Po pripojení k napájaniu sa kamera automaticky zapne a začne nahrávať.
- › U niektorých vozidiel je najskôr nutné otočiť kľúčom v zapalovaní.
- (D)** Pred nalepením držiaka na sklo vykonajte základné nastavenie kamery.

4. UMIESTNENIE NA SKLO



- (A)** Ideálnym miestom na pripevnenie autokamery je priestor medzi čelným sklom a spätným zrkadlom tak, aby neprekážala vodičovi vo výhľade.
- › Pri inštalácii sa uistite, že kábel neprekáča aktívnym zabezpečovacím prvkom v aute (airbag).
- (B)** Uistite sa, že sklo je v mieste uchytienia čisté a suché.
- › Ideálna teplota na lepenie je 20 °C – 40 °C.
- (C)** Zložte fóliu z 3M nálepky na držiaku kamery.
- (D)** Pred prilepením na sklo nasmerujte zapnutú kameru tak, aby mala správny výhľad.
- (E)** Pritlačte 3M nálepku na sklo a chvíľu držte.
- › Pre ľahšie odlepenie držiaka môžete medzi 3M nálepku a čelné sklo prilepiť elektrostatickú samolepku.

5. ZÁKLADNÉ FUNKCIE

Automatické zapnutie/vypnutie

- › Vložte adaptér do zásuvky cigaretového zapalovača.
- › Po naštartovaní motora auta sa kamera automaticky zapne a začne nahrávať. Pri niektorých modeloch áut sa môže kamera zapnúť a začať nahrávať po vložení kľúča do zapalovania a otočenia do polohy zapnuté.
- › Po vypnutí motora sa video záznam automaticky ukončí a kamera sa vypne.

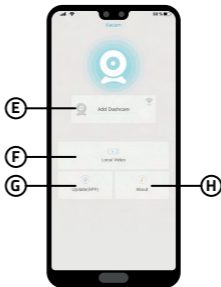
6. WIFI APLIKÁCIE

- Načítajte QR kód alebo zadejte URL **lamax-electronics.com/n10/app**
- Nainštalujte aplikáciu do svojho smartfónu alebo tabletu.
- Zapnite WiFi v kamere v menu nastavení alebo hlasovým príkazom „LAMAX, WIFI ON“ – na displeji sa zobrazí názov autokamery a heslo ku WiFi (pôvodné je 12345678).
- Na telefóne/tablete sa pripojte na WiFi sieť s názvom kamery, spustíte aplikáciu a pripojte sa ku kamere.



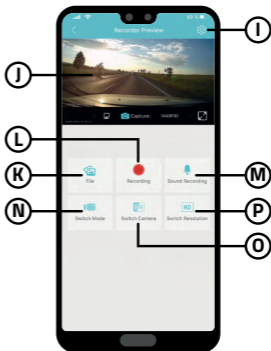
Ovládanie aplikácie - pred pripojením

- Pripojiť kameru
- Súbory pretiahnuť do telefónu
- Aktualizácia aplikácie
- Informácie o aplikácii



Ovládanie aplikácie – po pripojení

- Ⓘ Nastavení kamery
- Ⓙ Náhľad prednej /
zadnej kamery
- Ⓚ Súborov v kamere
- Ⓛ Spustiť / Ukončiť
nahrávanie
- Ⓜ ZAP/VYP nahráva-
nie zvuku
- Ⓝ Přeplnúť mód foto/
video
- Ⓞ Přeplnúť prednú /
zadnú kameru
- Ⓟ Nastaviť rozlíšenie



7. ÚPLNÉ NASTAVENIE

Rozlíšenie	Nastaví rozlíšenie videa. Vyššie rozlíšenie = viac detailov a väčší súbor.
Natáčanie v slučke	Nastaví dĺžku jednotlivých slučiek. Dlhšia slučka = väčší súbor.
Zobrazenie obrazu zadnej kamery	Predvolené nastavenie = vypnuté Pri zapnutí sa na displeji autokamery zobrazí obraz zadnej kamery.
Časozberný záznam	Nastaví dĺžku časozberného záznamu.
Mikrofón	Zapne / vypne sa mikrofón.
Frekvencia	Nastaví sa frekvencia podľa krajiny použitia.
Galéria	Prehrávanie natočených záznamov.
Šetrič obrazovky	Nastavenie šetriča obrazovky.
G-sensor	Nastavenie citlivosti G-senzora.
Wi-Fi	Zapne / vypne sa Wi-Fi.
Vodoznak	Zapne / vypne sa vodoznak vo videu.
Formátovať	Formátuje údaje na pamäťovej karte. Pozor, vrátane chránených súborov!
GPS	Nastaví dáta GPS.
Nastavenie systému	Nastaví sa zvuk tlačidiel, hlasitosť, jazyk, časová zóna, dátum a čas, poznávací značka, továrenské nastavenie.
O kamere	Zobrazia sa informácie o kamere, vrátane verzie FW a údaje o Wi-Fi.

8. ŠPECIFIKÁCIA

Video rozlíšenie (predná kamera)	3840×2160/25fps* 2560×1440/30fps 1920×1080/30fps	*interpolované
Video rozlíšenie (predná + interiérová kamera)	2560×1440/30fps + 1920×1080/30fps	
Video rozlíšenie (predná + zadná kamera)	3840×2160/25fps + 1920×1080/30fps* (*interpolované)	
Video rozlíšenie (predná + interiérová + zadná kamera)	2560×1440/30fps + 1920×1080/30fps + 1920×1080/30fps	
Uhol záberu (predná / zadná kamera)	150° / 130°	
Formát videa a kompresia	MP4, kompresia H.264	
Zvuk	Vstavaný mikrofón (možnosť stlmenia zvuku)	
Displej	3.18 IPS 376*960	
GPS	Áno	
G-senzor	Áno	
Wi-Fi	5 GHz	
Slot pre microSD	Až do 256 GB	
Zamykanie súborov proti prepísaniu	Áno Možnosť uzamknutia súboru proti prepísaniu stlačením tlačidla počas nahrávania	
Funkcia automatického spustenia / vypnutia	Áno Automatický štart po napájaní Automatické vypnutie po výpadku prúdu	
Detekcia pohybu	Áno	
Timelaps (časozberné) video	Áno	
Jazyk	Česky, anglicky, nemecky, poľsky, maďarsky, slovensky	
WDR	Áno	

Ďalšie funkcie	Automatické spustenie, záznam do slučky, detekcia pohybu, časozber, G-senzor, čas vo videu (zapnutie voliteľné), GPS súradnice vo videu, rýchlosť vo videu (zapnutie voliteľné), meno vodiča vo videu (zapnutie voliteľné), šetrič displeja (čierna obrazovka/tachometer), automatický letný/zimný čas, ochrana záznamu, záznam zvuku s možnosťou vypnutia, voľba časovej zóny, upomienka na formátovanie pamäťovej karty
Funkcia mobilnej aplikácie	Základné nastavenie, spustenie / ukončenie nahrávania, vytvorenie fotky, zobrazenie náhľadu prednej / zadnej kamery, prehrávanie videí, sťahovanie videí
Konektivita	Wi-Fi 5 GHz USB-C
Držiak	Magnetický
Uchytenie držiaka na sklo	3M nálepka
Batérie	Superkondenzátor
Nabíjačka - vstup	12 – 24 V
Nabíjačka - výstup	5 V / 2.4 A 5 V / 3 A
Dĺžka napájacieho kábla	350 cm
Rozmery	144 x 45 x 38 mm
Hmotnosť	162 g
Prevádzková teplota	-10 °C – +50 °C

9. AKTUALIZÁCIA FIRMWARE



Aktuálny firmware kamery nájdete vždy v sekcii „Na stiahnutie“ na webovej stránke produktu: <https://www.lamax-electronics.com/n10>.

POSTUP AKTUALIZÁCIE

1) Z autokamery vyberte microSD kartu, vložte ju do čítačky SD kariet a tú vložte do

- svojho počítača, ktorú sformátujte v PC/Mac.
- 2) Stiahnite a otvorte súbor .zip, v ktorom nájdete súbor .bin. Nemeňte názvy súborov.
 - 3) Skopírujte súbory na sformátovanú microSD kartu.
 - 4) Vyberte čítačku z počítača a vyberte z nej microSD kartu. Tú vložte do vypnutej kamery.
 - 5) Stlačte a podržte tlačidlo M a zapojte kameru do napájania. Aktualizácia by mala začať automaticky po spustení. Na displeji sa zobrazí „Aktualizácia systému“.
 - 6) Uistite sa, že je kamera po celú dobu aktualizácie napájaná.
 - 7) Vyčkajte, až sa aktualizácia úplne dokončí. To spravidla trvá 1 až 3 minúty. Keď je aktualizácia dokončená, kamera sa automaticky zapne.
 - 8) Potom pamäťovú kartu naformátujte v počítači.
 - 9) Aktuálnu verziu firmvéru si môžete zobrazit' v nastavení v menu „O kamere“.

Tlačové chyby vyhradené.

LAMAX

ELECTRONICS

N10 GPS 3in1

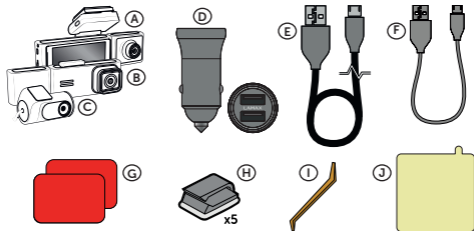


PL – INSTRUKCJA OBSŁUGI

TREŚĆ

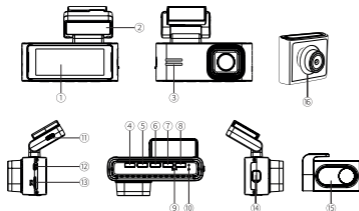
1. ZAWARTOŚĆ OPAKOWANIA	1
2. ZAPOZNANIE SIĘ Z APARATEM.....	2
3. INSTALACJA/PIERWSZE WŁĄCZENIE	4
4. UMIESZCZENIE NA SZKLE.....	5
5. PODSTAWOWE FUNKCJE.....	5
6. APLIKACJA WIFI.....	6
7. PEŁNA KONFIGURACJA	8
8. SPECYFIKACJE	9
9. AKTUALIZACJA FIRMWARE.....	11

1. ZAWARTOŚĆ OPAKOWANIA



- (A)** Kamera wewnętrzna
 - (B)** Kamera samochodowa LAMAX N10 GPS 3w1
 - (C)** Kamera tylna
 - (D)** Adapter z dwoma portami USB-A
 - (E)** Kabel zasilający 3,5 m
 - (F)** Kabel do transmisji danych USB-C 20 cm
 - (G)** Uchwyt wymienny z naklejką 3M
 - (H)** Zaciski do kabli (5x)
 - (I)** Narzędzie do ukrywania kabli (1x)
 - (J)** Naklejka elektrostatyczna ułatwiająca zdjęcie uchwytu z szyby (2x)
- Nie pokazany: Czytnik kart SD

2. ZAPOZNANIE SIĘ Z APARATEM



- | | |
|-------------------------|---------------------------------|
| 1. Wyświetlacz | 9. Mikrofon |
| 2. Uchwyt GPS | 10. Przycisk reset |
| 3. Głośnik | 11. Port ładowania USB-C |
| 4. Włącznik / wyłącznik | 12. Wejście kabla tylnej kamery |
| 5. Przycisk GÓRĘ | 13. Gniazdo karty pamięci |
| 6. Przycisk OK | 14. Wejście kamery wewnętrznej |
| 7. Przycisk DÓŁ | 15. Tylna kamera |
| 8. Przycisk M/Ø | 16. Kamera wewnętrzna |

Diody stanu

Zielony – włączony = kamera jest włączona, ale nie nagrywa.

Kolor zielony – miga = kamera jest włączona i nagrywa.

Czerwony = kamera jest wyłączona

STEROWANIEM

Włącznik / wyłącznik

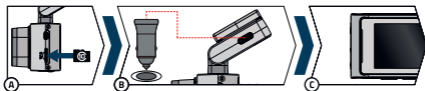
Gdy aparat jest wyłączony, naciśnij raz, aby go włączyć.

Gdy aparat jest włączony, naciśnij długo, aby go wyłączyć.

Gdy aparat jest włączony, naciśnij krótko, aby uśpić/
wyłączyć wyświetlacz.

Przycisk GÓRĘ	Krótkie naciśnięcie powoduje zmianę trybu widoku kamery. Naciśnij długo (przez 2 sekundy), aby włączyć/wyłączyć kamerę samochodową.
Przycisk OK	Naciśnij raz, aby rozpocząć/zatrzymać nagrywanie. Naciśnij raz, aby odtworzyć/wstrzymać nagrywanie w trybie odtwarzania. Naciśnij raz, aby wejść/potwierdzić ustawienia menu.
Przycisk DÓŁ	Naciśnij raz, aby zrobić zdjęcie. Naciśnij długo (przez 2 sekundy), aby włączyć Wi-Fi (włączyć sygnał Wi-Fi z kamery samochodowej). Naciśnij raz, aby wejść/wyjść z menu ustawień.
Przycisk M/Ⓜ	Podczas przerwanej nagrywania naciśnij, aby wejść/wyjść z menu ustawień. Podczas nagrywania naciśnij, aby ręcznie zablokować nagranie przed nadpisaniem.

3. INSTALACJA/PIERWSZE WŁĄCZENIE

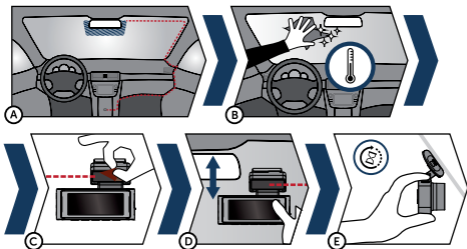


- A** Włóż kartę microSD do aparatu.
- › Korzystaj z markowych kart renomowanych producentów klasy U3 o pojemności aż do 256 GB.
 - › Wyjmij kartę tylko wtedy, gdy aparat jest wyłączony.
 - › Przy pierwszym użyciu karty sformatuj ją bezpośrednio w aparacie i powtarzaj formatowanie przynajmniej raz w miesiącu, aby zapewnić prawidłowe działanie aparatu.
 - › Jeśli chcesz wyjąć kartę pamięci, delikatnie popchnij ją palcem w stronę aparatu, aby zwolnić ją z gniazda i łatwiej będzie ją wyjąć.

Ostrzeżenie: Nigdy nie wyjmuj karty pamięci z kamery na siłę. Istnieje ryzyko uszkodzenia kamery sportowej i karty pamięci.

- ⓑ Podłącz adapter do zapalniczki samochodowej i za pomocą kabla USB podłącz go do uchwytu aparatu. Kamera jest zaprojektowana do działania wyłącznie po podłączeniu do zasilania.
 - ▶ Zamiast baterii kamera zawiera superkondensator, który zapewnia zasilanie i ma dłuższą żywotność niż klasyczny akumulator.
- ⓒ Po podłączeniu do zasilania kamera automatycznie włączy się i rozpocznie nagrywanie.
 - ▶ W niektórych pojazdach należy najpierw przekręcić kluczyk w stacyjce.
- ⓓ Przed przyklejeniem uchwytu do szyby należy dokonać podstawowych ustawień aparatu.

4. UMIESZCZENIE NA SZKLE



- ⓐ Idealnym miejscem do zamocowania kamery samochodowej jest przestrzeń pomiędzy przednią szybą a lusterkiem wstecznym, tak aby nie zasłaniała pola widzenia kierowcy.
 - ▶ Podczas montażu należy zwrócić uwagę, aby przewód nie kolidował z aktywnymi elementami zabezpieczającymi w samochodzie (poduszką powietrzną).
- ⓑ Upewnij się, że szyba w miejscu mocowania jest czysta i sucha.
 - ▶ Idealna temperatura klejenia to 20°C-40°C.
- ⓒ Usuń folię z naklejki 3M na uchwycie kamery.
- ⓓ Przed przyklejeniem do szyby należy skierować włączoną kamerę tak, aby miała

prawidłowy widok.

- Ⓔ Naciśnij naklejkę 3M na szybę i przytrzymaj przez chwilę.
 - › Aby ułatwić odklejenie uchwytu, pomiędzy naklejkę 3M a szybę można przykleić naklejkę elektrostatyczną.

5. PODSTAWOWE FUNKCJE

Automatyczne włączanie/wyłączanie

- › Włóż adapter do gniazda zapalniczki.
- › Po uruchomieniu silnika samochodu kamera automatycznie włączy się i rozpocznie nagrywanie. W niektórych modelach samochodów kamera może się włączyć i rozpocząć nagrywanie po włożeniu kluczyka do stacyjki i przekręceniu go do pozycji włączonej.
- › Po wyłączeniu silnika nagrywanie wideo zakończy się automatycznie i kamera wyłączy się.

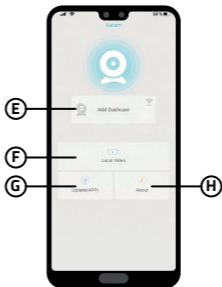
6. APLIKACJA WIFI

- Ⓐ Zeskanuj kod QR lub wprowadź adres URL
lamax-electronics.com/n10/app
- Ⓑ Zainstaluj aplikację na swoim smartfonie lub tablecie.
- Ⓒ Włącz WiFi w kamerze w menu ustawień - na wyświetlaczu pojawi się nazwa rejestratora i hasło WiFi (domyślnie jest to 12345678).
- Ⓓ Na swoim telefonie/tablecie połącz się z siecią Wi-Fi z nazwą kamery, uruchom aplikację i połącz się z kamerą.



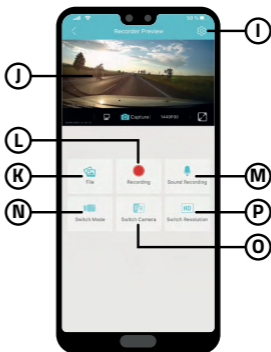
Ovládání aplikace - před připojením

- E** Podłączyć kamerę
- F** Pliki przeciągnięte do telefonu
- G** Aktualizacja aplikacji
- H** Informacje o aplikacji



Ovládání aplikace – po připojení

- I Nastavení kamery
- J Vidok přednej/ tylnej kamery
- K Pliki w kamerze
- L Włączyć/Wyłączyć nagrywanie
- M Wł/WYł nagrywanie dźwięku
- N Przełączyć tryb foto/wideo
- O Przełączyć przednia/tylna kamera
- P Nastawić rozdzielczość



7. PEŁNA KONFIGURACJA

Różnica	Ustawia rozdzielczość wideo. Wyższa rozdzielczość = więcej szczegółów i większy plik.
Strzelanie w pętli	Ustawia długość poszczególnych pętli. Dłuższa pętla = większy plik.
Wyświetl obraz z tylnej kamery	Ustawienie domyślne = wyłączone Po włączeniu obraz z tylnej kamery będzie wyświetlany na wyświetlaczu kamery samochodowej.
Nagrywanie poklatkowe	Ustawia długość nagrania poklatkowego.
Mikrofon	Włącza/wyłącza mikrofon.
Częstotliwość	Częstotliwość jest ustawiana w zależności od kraju użytkownika.
Galeria	Odtwarzanie nagrań.
Wygaszacz ekranu	Ustawienia wygaszacza ekranu.
G-senzor	Ustawianie czułości czujnika G.
Wi-Fi	Włącza/wyłącza Wi-Fi.
Znak wodny	Włącza/wyłącza znak wodny w filmie.
Formatuj	Formatuje dane na karcie pamięci. Uwaga, łącznie z plikami chronionymi!
GPS	Ustawia dane GPS.
Ustawienia systemowe	Dźwięk przycisków, głośność, język, strefa czasowa, data i godzina, tablica rejestracyjna, ustawienia fabryczne są ustawione.
O aparacie	Wyświetlone zostaną informacje o aparacie, w tym wersja oprogramowania sprzętowego i informacje o Wi-Fi.

8. SPECYFIKACJE

Rozdzielczość wideo (przedni aparat) *	3840×2160/25fps* 2560×1440/30fps 1920×1080/30fps	*interpolowany
Rozdzielczość wideo (kamera przednia + wewnętrzna)	2560×1440/30fps + 1920×1080/30fps	
Rozdzielczość wideo (kamera przednia + tylna) *	3840×2160/25fps + 1920×1080/30fps* (*interpolowany)	
Rozdzielczość wideo (przód + wnętrze + kamera tylna)	2560×1440/30fps + 1920×1080/30fps + 1920×1080/30fps	
Kąt widzenia (kamera przednia / tylna)	150° / 130°	
Format i kompresja wideo	MP4, kompresja H.264	
Dźwięk	Wbudowany mikrofon (można wyłączyć)	
Wyświetlacz	3.18 IPS 376*960	
GPS	Tak	
G-senzor	Tak	
Wi-Fi	5 GHz	
Gniazdo microSD	Do 256 GB	
Blokowanie plików przed nadpisaniem	Tak Możliwość zabezpieczenia pliku przed nadpisaniem poprzez naciśnięcie przycisku podczas nagrywania	
Automatyczna funkcja start/stop	Tak Automatyczny start po włączeniu zasilania Automatyczne wyłączenie po zaniku zasilania	
Detekcja ruchu	Tak	
Film poklatkowy	Tak	
Język	czeski, angielski, niemiecki, polski, węgierski, słowacki	
WDR	Tak	

Další funkce	Automatické spuštění, záznam do smyčky, detekce pohybu, časosběr, G-senzor, čas ve videu (zapnutí volitelné), GPS souřadnice ve videu, rychlost ve videu (zapnutí volitelné), jméno řidiče ve videu (zapnutí volitelné), spořič displeje (černá obrazovka/tachometr), automatický letní/zimní čas, ochrana záznamu, záznam zvuku s možností vypnutí, volba časové zóny, upomínka na formátování paměťové karty
Inne funkcje	Automatyczne uruchamianie, nagrywanie w pętli, wykrywanie ruchu, upływ czasu, czujnik G, czas na wideo (opcjonalnie), współrzędne GPS na filmie, prędkość na wideo (opcjonalnie), nazwa kierowcy na wideo (opcjonalnie), wygaszacz ekranu (czarny) ekran/prędkościomierz), automatyczny czas letni/zimowy, ochrona nagrywania, nagrywanie dźwięku z możliwością wyłączenia, wybór strefy czasowej, przypomnienie o sformatowaniu karty pamięci
Funkcje aplikacji mobilnej	Podstawowe ustawienia, rozpoczynanie/zatrzymywanie nagrywania, robienie zdjęć, podgląd przedniego/tylnego aparatu, odtwarzanie filmów, pobieranie filmów
Łączność	Wi-Fi 5 GHz USB-C
Uchwyt	Magnetyczny
Mocowanie uchwyty do szyby	Naklejka 3M
Bateria	Superkondensator
Ładowarka – wejście	12 – 24 V
Ładowarka – wyjście	5 V / 2.4 A 5 V / 3 A
Długość przewodu zasilającego	350 cm
Wymiary	144 x 45 x 38 mm
Masa	162 g
Temperatura robocza	-10 °C – +50 °C

9. AKTUALIZACJA FIRMWARE



Aktualne oprogramowanie aparatu można zawsze znaleźć w sekcji „Pobierz” na stronie internetowej produktu: <https://www.lamax-electronics.com/n10>.

PROCEDURA AKTUALIZACJI

- 1) Wyjmij kartę microSD z kamery samochodowej, włóż ją do czytnika kart SD i włóż do komputera, który sformatujesz w PC/Mac.
- 2) Pobierz i otwórz plik .zip, w którym znajdziesz plik .bin. Nie zmieniaj nazw plików.
- 3) Skopiuj pliki na sformatowaną kartę microSD.
- 4) Odłącz czytnik od komputera i wyjmij z niego kartę microSD. Umieść to poza kamerą.
- 5) Naciśnij i przytrzymaj przycisk M i podłącz aparat. Aktualizacja powinna rozpocząć się automatycznie po uruchomieniu systemu. Na wyświetlaczu pojawi się komunikat „Aktualizacja systemu”.
- 6) Upewnij się, że kamera jest włączona podczas aktualizacji.
- 7) Poczekaj na całkowite zakończenie aktualizacji. Zwykle zajmuje to od 1 do 3 minut. Po zakończeniu aktualizacji aparat włączy się automatycznie.
- 8) Następnie sformatuj kartę pamięci w komputerze.
- 9) Aktualną wersję oprogramowania sprzętowego można sprawdzić w ustawieniach w menu „Informacje o aparacie”.

Błędy typograficzne zastrzeżone.

LAMAX

ELECTRONICS

N10 GPS 3in1

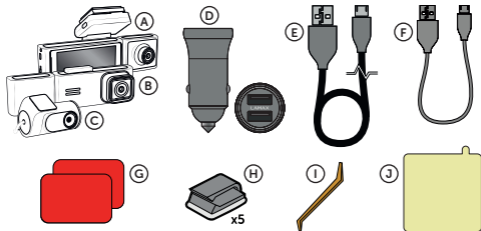


HU – FELHASZNÁLÓI KÉZIKÖNYV

TARTALOM

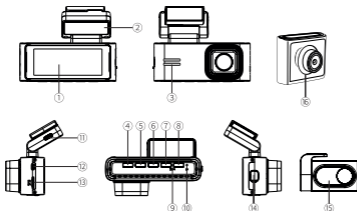
1. A CSOMAG TARTALMA	1
2. ISMERKEDÉS A FÉNYKÉPEZŐVEL	2
3. TELEPÍTÉS/ELSŐ BEKAPCSOLÁS	3
4. ELHELYEZÉS ÜVEGEN	4
5. ALAPVETŐ FUNKCIÓK	5
6. WIFI APP	5
7. TELJES BEÁLLÍTÁS	8
8. MŰSZAKI ADATOK	9
9. ALAPSZOFTVER FRISSÍTÉS	10

1. A CSOMAG TARTALMA



- A** Belső kamera
 - B** LAMAX N10 GPS 3in1 autókamera
 - C** Hátsó kamera
 - D** Adapter két USB-A porttal
 - E** Tápkábel 3,5 m
 - F** USB-C adatkábel 20 cm
 - G** Cseretartó 3M matricával
 - H** Kábelbilincsek (5x)
 - I** Kábelrejtő szerszám (1x)
 - J** Elektrosztatikus matrica a tartó üvegről való könnyebb eltávolításához (2x)
- Nem látható: SD kártya olvasó

2. ISMERKEDÉS A FÉNYKÉPEZŐVEL



1. Kijelző
2. GPS tartó
3. Hangszóró
4. Be/ki gomb
5. FEL gomb
6. OK gomb
7. LE gomb
8. M/☺ gomb
9. Mikrofon
10. Reset gomb
11. USB-C töltőport
12. Hátsó kamera kábelbemenet
13. Memóriakártya nyílás
14. Belső kamera bemenet
15. Hátsó kamera
16. Belső kamera

Állapotjelző LED-ek

Zöld – be = a kamera be van kapcsolva, de nem rögzít.

Zöld – villog = a kamera be van kapcsolva és rögzít.

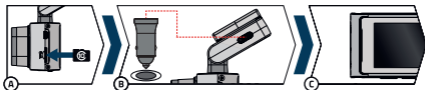
Piros = a kamera ki van kapcsolva

KEZELŐSZERVEKVEL

	Amíg a fényképezőgép ki van kapcsolva, nyomja meg egyszer a bekapcsoláshoz.
Be/ki gomb	Amíg a fényképezőgép be van kapcsolva, nyomja meg hosszan a kikapcsoláshoz.
	Amíg a kamera be van kapcsolva, nyomja meg röviden a kijelző elalvásához/alvásának megszüntetéséhez.

FEL gomb	Röviden nyomja meg a kamera nézetmódjának megváltoztatásához. Nyomja meg hosszan (2 másodpercig) az autó kamera be-/kikapcsolásához.
OK gomb	Nyomja meg egyszer a felvétel elindításához/leállításához. Nyomja meg egyszer a felvétel lejátszásához/szüneteltetéséhez lejátszás módban. Nyomja meg egyszer a menübeállítások belépéséhez/megerősítéséhez.
LE gomb	Fénykép készítéséhez nyomja meg egyszer. Nyomja meg hosszan (2 másodpercig) a Wi-Fi bekapcsolásához (kapcsolja be a Wi-Fi jelet a műszerfalról).
M/⊞ gomb	Nyomja meg egyszer a beállítások menübe való belépéshez/kilépéshez. Megszakított felvétel közben nyomja meg a gombot a beállítások menübe való belépéshez/kilépéshez. Felvétel közben nyomja meg a gombot a felvétel manuális zárolásához a felülírás ellen.

3. TELEPÍTÉS/ELSŐ BEKAPCSOLÁS

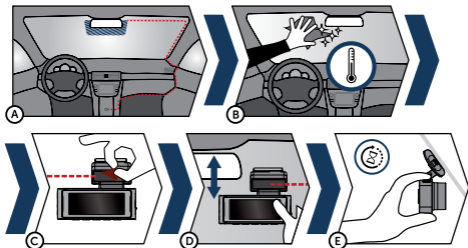


- A** Helyezze be a microSD kártyát a kamerába.
- › Használjon neves U3 osztályú gyártók márkás kártyáit akár 256 GB kapacitással.
 - › Csak akkor vegye ki a kártyát, ha a fényképezőgép ki van kapcsolva.
 - › Ha első alkalommal használja a kártyát, formázza meg közvetlenül a fényképezőgépben, és ismétlje meg a formázást legalább havonta egyszer, hogy biztosítsa a fényképezőgép megfelelő működését.
 - › Ha ki kell vennie a memóriakártyát, finoman tolja az ujjával a fényképezőgép felé, hogy kioldja a nyílásból, és megkönnyítse az eltávolítást.

Figyelmeztetés: Soha ne távolítsa el a memóriakártyát az kamerából erővel. Fennáll az akciókamera és a memóriakártya sérülésének veszélye.

- B** Csatlakoztassa az adaptert az autó szivargyújtójához, és az USB-kábellel csatlakoztassa a kameratartóhoz. A fényképezőgépet úgy tervezték, hogy csak áramforráshoz csatlakoztatva működjön.
- ▶ A fényképezőgép akkumulátor helyett szuperkondenzátort tartalmaz, amely tápellátást tesz lehetővé, és hosszabb élettartammal rendelkezik, mint a klasszikus akkumulátor.
- C** Ha csatlakoztatja az áramforráshoz, a fényképezőgép automatikusan bekapcsol, és elkezdi a felvételt.
- ▶ Egyes járművekben először el kell forgatni a kulcsot a gyújtáskapcsolóban.
- D** Mielőtt a tartót az üvegre ragasztaná, végezze el az alapvető kamerabeállításokat.

4. ELHELYEZÉS ÜVEGEN



- A** Az autókamera rögzítésének ideális helye a szélvédő és a visszapillantó tükör közötti hely, hogy ne akadályozza a vezető kilátását.
- ▶ A beszerelés során ügyeljen arra, hogy a kábel ne ütközzön az autóban lévő aktív biztonsági elemekbe (légszák).
- B** Győződjön meg arról, hogy az üveg tiszta és száraz a rögzítési ponton.
- ▶ Az ideális ragasztási hőmérséklet 20°C-40°C.

- Ⓒ Távolítsa el a fóliát a kameratartón lévő 3M matricáról.
- Ⓓ Mielőtt az üvegre ragasztaná, irányítsa a bekapcsolt kamerát úgy, hogy a megfelelő nézetben legyen.
- Ⓔ Nyomja meg a 3M matricát az üvegen, és tartsa egy ideig.
 - › A tartó könnyebb lehúzása érdekében a 3M matrica és a szélvédő közé elektrosztatikus matricát ragasszunk.

5. ALAPVETŐ FUNKCIÓK

Automatikus be/ki

- › Helyezze be az adaptert a szivargyújtó aljzatba.
- › Az autó motorjának beindítása után a kamera automatikusan bekapcsol és elkezdi a felvételt. Egyes autómódelleknél a kamera bekapcsolhat és elkezdheti a felvételt, miután a kulcsot behelyezték a gyújtáskapcsolóba, és bekapcsolták.
- › Ha a motort leállítják, a videofelvétel automatikusan befejeződik, és a kamera kikapcsol.

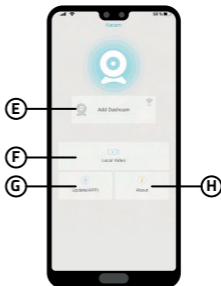
6. WIFI APP

- Ⓐ Olvassa be a QR-kódot, vagy írja be a **lamax-electronics.com/n10/app** URL-t
- Ⓑ Telepítse az alkalmazást okostelefonjára vagy táblagépére.
- Ⓒ Kapcsolja be a WiFi-t a kamerában a beállítások menüben - a kijelzőn megjelenik a műszerkamera neve és a WiFi jelszó (alapértelmezett: 12345678).
- Ⓓ Telefonján/táblagépén csatlakozzon a WiFi hálózathoz a kamera nevével, indítsa el az alkalmazást, és csatlakozzon a kamerához.



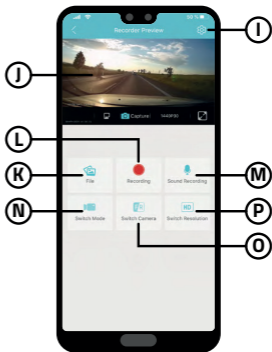
Alkalmazás vezérlése – csatlakozás előtt

- Ⓔ Kamera csatlakoztatása
- Ⓕ Telefonba áthúzott fájlok
- Ⓖ Alkalmazás frissítése
- Ⓗ Alkalmazás információk



Alkalmazás vezérlése – a csatlakoztatást követően

- Ⓘ Kamera beállítások
- Ⓙ Első/hátsó kamera nézet
- Ⓚ Kamerában lévő fájlok
- Ⓛ Felvét elkészítés indítása/befejezése
- Ⓜ Hangfelvétel rögzítésének BE/KI kapcsolása
- Ⓝ Fotó/videó üzemmód közötti átkapcsolás
- Ⓞ Első/hátsó kamera átkapcsolása
- Ⓟ Felbontás beállítása



7. TELJES BEÁLLÍTÁS

Megkülönböztetés	Beállítja a videó felbontását. Nagyobb felbontás = több részlet és nagyobb fájl.
Huroklövés	Beállítja az egyes hurok hosszát. Hosszabb hurok = nagyobb fájl.
Jelenítse meg a hátsó kamera képét	Alapbeállítás = ki Bekapcsoláskor a hátsó kamera képe megjelenik a műszerkamera kijelzőjén.
Time-lapse felvétel	Beállítja az időzített felvétel hosszát.
Mikrofon	Be-/kikapcsolja a mikrofont.
Frekvencia	A frekvencia a felhasználás országának megfelelően van beállítva.
Képtár	Felvételek lejátszása.
Képernyőkímélő	Képernyővédő beállításai.
G-szenzor	A G-szenzor érzékenységeinek beállítása.
Wi-Fi	Be-/kikapcsolja a Wi-Fi-t.
Vízjel	Be-/kikapcsolja a vízjelet a videóban.
Formátum	Formázza a memóriakártyán lévő adatokat. Figyelem, beleértve a védett fájlokat is!
GPS	Beállítja a GPS-adatokat.
Rendszerbeállítások	Gombhang, hangerő, nyelv, időzóna, dátum és idő, rendszám, gyári beállítások be vannak állítva.
A kameráról	Megjelennek a kamera adatai, beleértve az FW verziót és a Wi-Fi információkat.

8. MŰSZAKI ADATOK

Videó felbontás (elülső kamera)	*3840×2160/25fps 2560×1440/30fps 1920×1080/30fps	*interpolálva
Videó felbontás (elülső + belső kamera)	2560×1440/30fps + 1920×1080/30fps	
Videó felbontás (elülső + hátsó kamera)	*3840×2160/25fps + 1920×1080/30fps (*interpolálva)	
Videó felbontás (elülső + belső + hátsó kamera)	2560×1440/30fps + 1920×1080/30fps + 1920×1080/30fps	
Betekintési szög (elülső/hátsó kamera)	150°/130°	
Videó formátum és tömörítés	MP4, H.264 tömörítés	
Hang	Beépített mikrofon (kikapcsolható)	
Kijelző	3.18 IPS 376*960	
GPS	Igen	
G-szenzor	Igen	
WiFi	5 GHz	
microSD foglalat	Akár 256 GB	
Fájlok zárolása felülírás ellen	Igen Lehetőség a fájl felülírás elleni zárolására egy gombnyomással felvétel közben	
Automatikus start/stop funkció	Igen Automatikus indítás áramellátás után Automatikus kikapcsolás áramszünet után	
Mozgásérzékelés	Igen	
Timelapse videó	Igen	
Nyelv	Cseh, angol, német, lengyel, magyar, szlovák	
WDR	Igen	

Egyéb funkciókat	Automatikus indítás, hurokrögzítés, mozgásérzékelés, időzítés, G-érzékelő, idő a videóban (opcionális), GPS-koordináták a videóban, sebesség a videóban (opcionális), vezető neve a videóban (opcionális), képernyővédő (fekete) képernyő/sebességmérő), automatikus nyári/téli időszámítás, felvétel védelem, hangfelvétel kikapcsolási lehetőséggel, időzóna kiválasztása, memóriakártya formázási emlékeztető
A mobilalkalmazás funkciói	Alapbeállítások, felvétel indítása/leállítása, fénykép készítése, előlső/hátsó kamera előnézete, videók lejátszása, videók letöltése
Kapcsolódás	Wi-Fi 5 GHz USB-C
Tartó	Mágnes
A tartó rögzítése az üveghez	3M matrica
Akkumulátor	Szuperkondenzátor
Töltő - bemenet	12 – 24 V
Töltő - kimenet	5 V / 2.4 A 5 V / 3 A
Tápkábel hossza	350 cm
Méret	144 x 45 x 38 mm
Tömeg	162 g
Üzemi hőmérséklet	-10 °C – +50 °C

9. ALAPSZOFTVER FRISÍTÉS



A fényképezőgép aktuális firmware-jét mindig megtalálja a termék webhelyének „Letöltés” részében: <https://www.lamax-electronics.com/n10>.

FRISÍTÉSI ELJÁRÁS

- 1) Vegye ki a microSD-kártyát a műszerfalból, helyezze be az SD-kártya-olvasóba, majd helyezze be a számítógépbe, amelyet PC-n / Mac-en formázott.
- 2) Töltse le és nyissa meg a .zip fájlt, ahol megtalálja a .bin fájlt. Ne változtassa meg a fájlneveket.

- 3) Másolja a fájlokat a formázott microSD-kártyára.
- 4) Vegye ki az olvasót a számítógépből, és vegye ki belőle a microSD-kártyát. Tedd ezt a kikapcsolt kamerába.
- 5) Nyomja meg és tartsa lenyomva az M gombot, és csatlakoztassa a kamerát. A frissítésnek automatikusan el kell indulnia a rendszerindítás után. A „Rendszerfrissítés” felirat jelenik meg a kijelzőn.
- 6) Győződjön meg arról, hogy a kamera be van kapcsolva a frissítés alatt.
- 7) Várja meg, amíg a frissítés teljesen befejeződik. Ez általában 1-3 percig tart. Amikor a frissítés befejeződött, a kamera automatikusan bekapcsol.
- 8) Ezután formázza meg a memóriakártyát a számítógépen.
- 9) Az aktuális firmware verziót a „Kameráról” menü beállításaiban tekintheti meg.

Nyomdai hibák fenntartva.

LAMAX

ELECTRONICS

N10 GPS 3in1

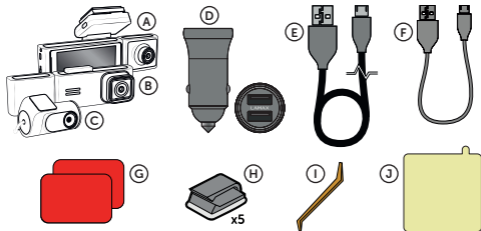


SL – NAVODILA ZA UPORABO

VSEBINA

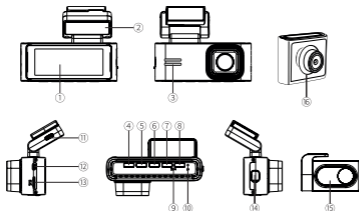
1. VSEBINA PAKETA	1
2. SPOZNAVANJE S KAMERO	2
3. NAMESTITEV/PRVI VKLOP	3
4. NAMESTITEV NA STEKLO	4
5. OSNOVNE FUNKCIJE	5
6. APLIKACIJA WIFI	5
7. POPOLNA NASTAVITEV	7
8. SPECIFICATIONS	8
9. POSODOBITEV VGODNO PROGRAMSKEGA PROGRAMA	9

1. VSEBINA PAKETA



- A** Notranja kamera
- B** Avto kamera LAMAX N10
GPS 3v1
- C** Zadnja kamera
- D** Adapter z dvema priključkoma
USB-A
- E** Napajalni kabel 3,5 m
- F** USB-C podatkovni kabel 20 cm
- G** Nadomestno držalo, vključno z nalepko
3M
- H** Kabelske sponke (5x)
- I** Orodje za skrivanje kabla (1x)
- J** Elektrostatska nalepka za lažje odstranjevanje držala s stekla (2x)
Ni prikazano: Čitalnik kartic SD

2. SPOZNAVANJE S KAMERO



1. Zaslona
2. GPS nosilec
3. Zvočnik
4. Gumb za vklop/izklop
5. Gumb GOR
6. Gumb OK
7. Gumb DOL
8. Gumb M/
9. Mikrofon
10. Gumb za ponastavitev
11. Vrata za polnjenje USB-C
12. Vhod za kabel zadnje kamere
13. Reža za pomnilniško kartico
14. Vhod za notranjo kamero
15. Zadnja kamera
16. Notranja kamera

LED diode stanja

Zeleno – sveti = kamera je vklopljena, vendar ne snema.

Zeleno – utripa = kamera je vklopljena in snema.

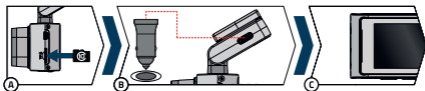
Rdeča = kamera je izklopljena

UPRAVLJANJE

	Ko je kamera izklopljena, pritisnite enkrat, da jo vklopite.
Gumb za vklop/izklop	<u>Ko je kamera vklopljena, jo dolgo pritisnite, da jo izklopite.</u>
	Ko je kamera vklopljena, na kratko pritisnite za preklop/ preklop zaslona v stanje spanja.

Gumb GOR	Kratek pritisk za spremembo načina pogleda kamere. Dolg pritisk (2 sekundi) za vklop/izklop avtomobilske kamere.
Gumb OK	Pritisnite enkrat za začetek/ustavitev snemanja. Pritisnite enkrat za predvajanje/začasno ustavitev snemanja v načinu predvajanja. Enkrat pritisnite za vstop/potrditev nastavitve menija.
Gumb DOL	Pritisnite enkrat, da posnamete fotografijo. Dolgo pritisnite (2 sekundi), da vklopite Wi-Fi (vklopite Wi-Fi signal iz kamere na armaturni plošči).
Gumb M/Ⓜ	Enkrat pritisnite za vstop/izhod iz menija z nastavitvami. Med prekinjenim snemanjem pritisnite za vstop/izhod iz menija z nastavitvami. Med snemanjem pritisnite, da ročno zaklenete posnetek pred prepisovanjem.

3. NAMESTITEV/PRVI VKLOP



- A** V fotoaparatu vstavite kartico microSD.
- Uporabljajte kartice blagovnih znamk priznanih proizvajalcev razreda U3 s kapaciteto do 256 GB.
 - Kartico odstranite samo, ko je fotoaparatu izklopljen.
 - Ko kartico uporabljate prvič, jo formatirajte neposredno v fotoaparatu in ponovite formatiranje vsaj enkrat na mesec, da zagotovite pravilno delovanje fotoaparata.
 - Če morate odstraniti pomnilniško kartico, jo s prstom nežno potisnite proti fotoaparatu, da jo sprostiti iz reže in jo boste lažje odstranili.

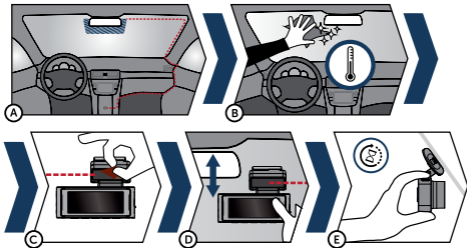
Opozorilo: nikoli ne odstranjujte pomnilniške kartice iz kamere na silo. Obstaja nevarnost poškodbe akcijske kamere in pomnilniške kartice.

- B** Priključite adapter v avtomobilski vžigalnik in ga s kablom USB povežite z dr-

žalom za kamero. Kamera je zasnovana tako, da deluje samo, ko je priključena na napajanje.

- ▶ Namesto baterije je v kameri superkondenzator, ki omogoča napajanje in ima daljšo življenjsko dobo kot klasična baterija.
- Ⓒ Ko je priključen na napajanje, se bo kamera samodejno vklopila in začela snemati.
 - ▶ Pri nekaterih vozilih je treba najprej obrniti ključ v kontaktni ključavnici.
- Ⓓ Pred lepljenjem nosilca na steklo izvedite osnovne nastavitve kamere.

4. NAMESTITEV NA STEKLO



- Ⓐ Idealno mesto za pritrditve avtomobilске kamere je prostor med vetrobranskim steklom in vzvratnim ogledalom, da ne ovira voznikovega pogleda.
 - ▶ Med namestitvijo pazite, da kabel ne ovira aktivnih varnostnih elementov v avtu (airbag).
- Ⓑ Prepričajte se, da je steklo na mestu pritrditve čisto in suho.
 - ▶ Idealna temperatura za lepljenje je 20°C-40°C.
- Ⓒ Odstranite folijo s 3M nalepke na nosilcu kamere.
- Ⓓ Pred lepljenjem na steklo usmerite prižgano kamero tako, da ima pravilen pogled.
- Ⓔ Pritisnite nalepko 3M na steklu in jo držite nekaj časa.
 - ▶ Da boste držalo lažje odlepili, lahko med 3M nalepko in vetrobransko steklo nalepite elektrostatično nalepko.

5. OSNOVNE FUNKCIJE

Samodejni vklop/izklop

- › Adapter vstavite v vtičnico cigaretnega vžigalnika.
- › Po zagonu motorja avtomobila se kamera samodejno vklopi in začne snemati. Pri nekaterih modelih avtomobilov se lahko kamera vklopi in začne snemati, ko ključ vstavite v ključavnico za vžig in obrnete v položaj za vklop.
- › Ko ugasnete motor, se snemanje videa samodejno konča in kamera se izklopi.

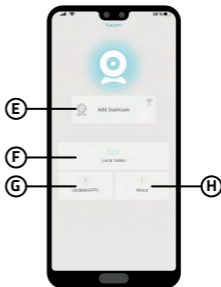
6. APLIKACIJA WIFI

- (A) Skenirajte kodo QR ali vnesite URL
lamax-electronics.com/n10/app
- (B) Namestite aplikacijo na svoj pametni telefon ali tablico.
- (C) Vključite WiFi v kameri v meniju z nastavitvami - na zaslону se prikažeta ime kamere in geslo za WiFi (privzeto je 12345678).
- (D) V telefonu/tablici se povežite z omrežjem WiFi z imenom kamere, zaženite aplikacijo in se povežite s kamero.



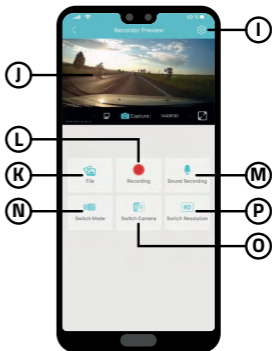
Nadzor aplikacije – pred povezavi

- (E) Povežite kamero
- (F) Datoteke vlečene v telefon
- (G) Posodobitev aplikacije
- (H) Informacije o aplikaciji



Nadzor aplikacije – po povezavi

- I Nastavitve kamere
- J Predogled sprednje/zadnje kamere
- K Datoteke v kameri
- L Začetek/ustavitev snemanja
- M VKLOP/IZKLOP snemanja zvoka
- N Preklop foto/video načina
- O Preklop sprednje/zadnje kamere
- P Nastavite ločljivost



7. POPOLNA NASTAVITEV

Razlikovanje	Nastavi ločljivost videa. Višja ločljivost = več podrobnosti in večja datoteka.
Loop streljanje	Nastavi dolžino posameznih zank. Daljša zanka = večja datoteka.
Prikažite sliko zadnje kamere	Privzeta nastavitev = izklopljeno Ko je vklopljena, bo slika zadnje kamere prikazana na zaslonu armaturne kamere.
Snemanje s časovnim zamikom	Nastavi dolžino snemanja s časovnim zamikom.
Mikrofon	Vklopi/izklopi mikrofon.
Pogostost	Pogostost je nastavljena glede na državo uporabe.
Galerija	Predvajanje posnetkov.
Ohranjevalnik zaslona	Nastavitve ohranjevalnika zaslona.
G-senzor	Nastavitev občutljivosti G-senzorja.
Wifi	Vklopi/izklopi Wi-Fi.
Vodni žig	Vklopi/izklopi vodni žig v videu.
Oblika	Formatira podatke na pomnilniški kartici. Pozor, vključno z zaščitnimi datotekami!
GPS	Nastavi podatke GPS.
Sistemske nastavitve	Nastavljeni so zvok gumba, glasnost, jezik, časovni pas, datum in ura, registrska tablica, tovarniške nastavitve.
O kameri	Prikazane bodo informacije o kameri, vključno z različico FW in informacijami o Wi-Fi.

8. SPECIFICATIONS

Ločljivost videa (sprednja kamera)	*3840×2160/25fps 2560×1440/30fps 1920×1080/30fps	*interpolirano
Ločljivost videa (sprednja + notranja kamera)	2560×1440/30fps + 1920×1080/30fps	
Ločljivost videa (sprednja + zadnja kamera)	*3840×2160/25fps + 1920×1080/30fps (* interpolirano)	
Ločljivost videa (sprednja + notranja + zadnja kamera)	2560×1440/30fps + 1920×1080/30fps + 1920×1080/30fps	
Vidni kot (sprednja/zadnja kamera)	150°/130°	
Zvok	Vgrajen mikrofonski (možnost izklopa)	
Zaslona	3.18 IPS 376*960	
GPS	Da	
G-senzor	Da	
Wifi	5 GHz	
Reža za microSD	Do 256 GB	
MicroSD card slot	Up to 256 GB	
Zaklepanje datotek pred prepisovanjem	Da Možnost zaklepanja datoteke pred prepisovanjem s pritiskom na gumb med snemanjem	
Samodejna funkcija start/stop	Da Samodejni zagon po napajanju Samodejni izklop po izpadu električne energije	
Zaznavanje gibanja	Da	
Časovni posnetek	Da	
Jezik	češčina, angleščina, nemščina, poljščina, madžarščina, slovaščina	
WDR	Da	

Druge funkcije	Samodejni zagon, snemanje v zanki, zaznavanje gibanja, časovni zamik, G-senzor, čas v videu (izbirno), GPS koordinate v videu, hitrost v videu (izbirno), ime voznika v videu (izbirno), ohranjevalnik zaslona (črn) zaslon/merilec hitrosti), samodejni poletni/zimski čas, zaščita pred snemanjem, snemanje zvoka z možnostjo izklopa, izbira časovnega pasu, opomnik za formatiranje pomnilniške kartice
Funkcije mobilne aplikacije	Osnovne nastavitve, začetek/ustavitev snemanja, fotografiranje, predogled sprednje/zadnje kamere, predvajanje videoposnetkov, prenos videoposnetkov
Povezljivost	Wi-Fi 5 GHz USB-C
Nosilec	Magnetna
Pritrditev držala na steklo	3M nalepka
Baterija	Superkondenzator
Polnilec - vhod	12 – 24 V
Polnilnik - izhod	5 V / 2.4 A 5 V / 3 A
Dolžina napajalnega kabla	350 cm
Dimenzije	144 x 45 x 38 mm
Maša	162 g
Delovna temperatura	-10 °C – +50 °C

9. POSODOBITEV VGDNO PROGRAMSKEGA PROGRAMA



Trenutno vdelano programsko opremo fotoaparata lahko vedno najdete v razdelku »Prenos« na spletnem mestu izdelka: <https://www.lamax-electronics.com/n10>.

POSTOPEK POSODOBITVE

- 1) Odstranite kartico microSD iz kamere na armaturni plošči, jo vstavite v čitalnik kartic SD in jo vstavite v svoj računalnik, ki ga formatirate v PC / Mac.
- 2) Prenesite in odprite datoteko .zip, kjer boste našli datoteko .bin. Ne spreminjajte

imen datotek.

- 3) Kopirajte datoteke na formatirano kartico microSD.
- 4) Odstranite čitalnik iz računalnika in iz njega odstranite kartico microSD. Odloži to v kamero.
- 5) Pritisnite in držite gumb M ter priključite kamero. Posodobitev bi se morala samodejno začeti po zagonu. Na zaslonu se prikaže »System Update«.
- 6) Prepričajte se, da je kamera med posodobitvijo vklopljena.
- 7) Počakajte, da se posodobitev v celoti zaključi. To običajno traja 1 do 3 minute. Ko je posodobitev končana, se bo kamera samodejno vklopila.
- 8) Nato formatirajte pomnilniško kartico v računalniku.
- 9) Trenutno različico vdelane programske opreme si lahko ogledate v nastavitvah v meniju »O kameri«.

Tiskovne napake pridržane.

LAMAX

ELECTRONICS

N10 GPS 3in1

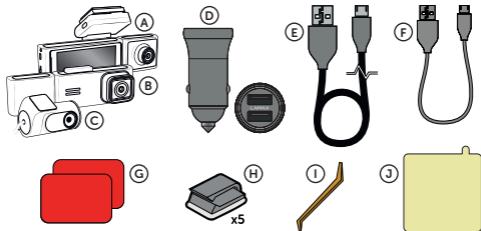


HR – KORISNIČKI PRIRUČNIK

SADRŽAJ

1. SADRŽAJ PAKIRANJA.....	1
2. UPOZNAVANJE SA KAMEROM.....	2
3. INSTALACIJA/PRVO UKLJUČIVANJE.....	3
4. POSTAVLJANJE NA STAKLO.....	4
5. OSNOVNE FUNKCIJE.....	5
6. WIFI APLIKACIJA.....	5
7. POTPUNA POSTAVKA.....	7
8. SPECIFICATIONS.....	8
9. AŽURIRANJE FIRMWARE-A.....	9

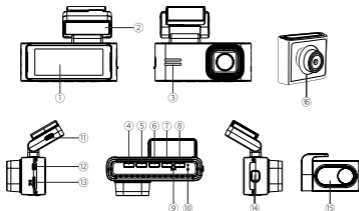
1. SADRŽAJ PAKIRANJA



- (A) Unutarnja kamera
- (B) LAMAX N10 GPS 3u1 auto kamera
- (C) Stražnja kamera
- (D) Adapter s dva USB-A priključka
- (E) Kabel za napajanje 3,5 m
- (F) USB-C podatkovni kabel 20 cm

- (G) Zamjenski držač uključujući 3M naljepnicu
 - (H) Stezaljke za kabele (5x)
 - (I) Alat za skrivanje kabela (1x)
 - (J) Elektrostatička naljepnica za lakše skidanje držača sa stakla (2x)
- Nije prikazan: Čitač SD kartica

2. UPOZNAVANJE SA KAMEROM



1. Prikaz
2. GPS držač
3. Zvučnik
4. Tipka za uključivanje/isključivanje
5. Tipka GORE
6. Tipka OK
7. Tipka DOLJE
8. Tipka M/
9. Mikrofon
10. Gumb za resetiranje
11. USB-C priključak za punjenje
12. Ulaz za kabel stražnje kamere
13. Utor za memorijsku karticu
14. Ulaz za unutarne kamere
15. Zadnja kamera
16. Unutarnja kamera

Statusne LED diode

Zeleno – uključeno = kamera je uključena, ali ne snima.

Zeleno – treperi = kamera je uključena i snima.

Crveno = kamera je isključena

KOMANDAMA

Tipka za uključivanje/
isključivanje

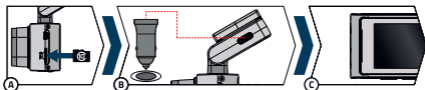
Dok je kamera isključena, pritisnite jednom da je uključite.

Dok je kamera uključena, dugo pritisnite da je isključite.

Dok je kamera uključena, kratko pritisnite za spavanje/
isključivanje zaslona.

Tipka GORE	Kratko pritisnite za promjenu načina prikaza kamere. Dugi pritisak (2 sekunde) za uključivanje/isključivanje kamere u automobilu.
Tipka OK	Pritisnite jednom za početak/zaustavljanje snimanja. Pritisnite jednom za reprodukciju/pauzu snimanja u načinu reprodukcije. Pritisnite jednom za ulazak/potvrdu postavki izbornika.
Tipka DOLJE	Pritisnite jednom za snimanje fotografije. Dugo pritisnite (2 sekunde) za uključivanje Wi-Fi (uključite Wi-Fi signal s kamere na instrument tabli). Pritisnite jednom za ulazak/izlaz iz izbornika postavki.
Tipka M/Ø	Tijekom prekinutog snimanja pritisnite za ulazak/izlaz iz izbornika postavki. Tijekom snimanja, pritisnite za ručno zaključavanje snimke od prepisivanja.

3. INSTALACIJA/PRVO UKLJUČIVANJE

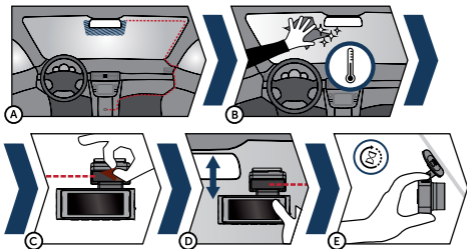


- A** Umetnite microSD karticu u kameru.
- › Koristite brendirane kartice renomiranih proizvođača U3 klase kapaciteta do 256 GB.
 - › Izvadite karticu samo kada je kamera isključena.
 - › Kada karticu koristite prvi put, formatirajte je izravno u fotoaparatu i ponovite formatiranje barem jednom mjesečno kako biste osigurali pravilan rad fotoaparata.
 - › Ako trebate izvaditi memorijsku karticu, nježno je gurnite prstom prema fotoaparatu kako biste je oslobodili iz utora i lakše je izvadili.

Upozorenje: Nikada ne uklanjajte memorijsku karticu iz kamere na silu. Postoji opasnost od oštećenja akcijske kamere i memorijske kartice.

- Ⓑ Priključite adapter u upaljač za cigarete u automobilu i pomoću USB kabela spojite ga na držač kamere. Kamera je dizajnirana za rad samo kada je priključena na napajanje.
 - ▶ Umjesto baterije, kamera sadrži superkondenzator koji omogućuje napajanje i ima duži vijek trajanja od klasične baterije.
- Ⓒ Kada se spoji na napajanje, kamera će se automatski uključiti i započeti snimanje.
 - ▶ U nekim je vozilima prvo potrebno okrenuti ključ u kontakt bravi.
- Ⓓ Prije lijepjenja nosača na staklo izvršite osnovne postavke kamere.

4. POSTAVLJANJE NA STAKLO



- Ⓐ Idealno mjesto za pričvršćivanje auto kamere je prostor između vjetrobranskog stakla i retrovizora kako ne bi zaklanjao pogled vozaču.
 - ▶ Prilikom postavljanja pazite da kabel ne ometa aktivne sigurnosne elemente u automobilu (zračni jastuk).
- Ⓑ Provjerite je li staklo čisto i suho na mjestu pričvršćivanja.
 - ▶ Idealna temperatura za lijepljenje je 20°C-40°C.
- Ⓒ Uklonite foliju s 3M naljepnice na nosaču kamere.
- Ⓓ Prije lijepjenja na staklo, usmjerite uključenu kameru tako da ima ispravan pogled.
- Ⓔ Pritisnite 3M naljepnicu na staklu i držite neko vrijeme.
 - ▶ Kako biste lakše odlijepili držač, možete zalijepiti elektrostatičku naljepnicu

između 3M naljepnice i vjetrobranskog stakla.

5. OSNOVNE FUNKCIJE

Automatsko uključivanje/isključivanje

- ▶ Umetnite adapter u utičnicu upaljača za cigarete.
- ▶ Nakon pokretanja motora automobila, kamera će se automatski uključiti i započeti snimanje. U nekim modelima automobila, kamera se može uključiti i početi snimati nakon što se ključ umetne u bravu za paljenje i okrene u položaj uključeno.
- ▶ Kada se motor ugasi, video snimanje će automatski završiti i kamera će se isključiti.

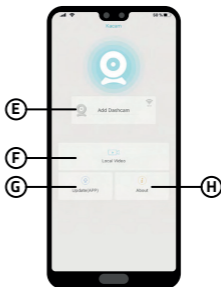
6. WIFI APLIKACIJA

- (A) Skenirajte QR kod ili unesite URL
lamax-electronics.com/n10/app
- (B) Instalirajte aplikaciju na svoj pametni telefon ili tablet.
- (C) Uključite WiFi u kameri u izborniku postavki - naziv kamere i WiFi lozinka pojavit će se na zaslonu (zadano je 12345678).
- (D) Na svom telefonu/tabletu spojite se na WiFi mrežu s nazivom kamere, pokrenite aplikaciju i povežite se s kamerom.



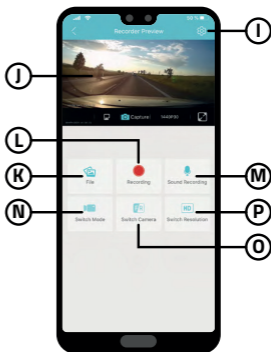
Kontrola aplikacije— prije povezivanja

- (E) Spojite kameru
- (F) Datoteke dovučene na telefon
- (G) Ažuriranje aplikacije
- (H) Informacije o aplikaciji



Kontrola aplikacije- nakon povezivanja

- I Postavke kamere
- J Pregled prednje/
stražnje kamere
- K Datoteke u kameri
- L Početak / Zaus-
tavljanje snimanja
- M ON/OFF audio
snimanje
- N Promjena foto/
video moda
- O Promjena prednje/
stražnje kamere
- P Postavite rezoluciju



7. POTPUNA POSTAVKA

Razlika	Postavlja rezoluciju videa. Veća rezolucija = više detalja i veća datoteka.
Pucanje u petlju	Postavlja duljinu pojedinačnih petlji. Duža petlja = veća datoteka.
Prikažite sliku stražnje kamere	Zadana postavka = isključeno Kada je uključeno, slika stražnje kamere bit će prikazana na zaslonu kamere.
Ubrzano snimanje	Postavlja duljinu snimanja ubrzanog tijeka.
Mikrofon	Uključuje/isključuje mikrofon.
Frekvencija	Učestalost je postavljena prema zemlji korištenja.
Galerija	Reprodukcija snimaka.
Čuvar zaslona	Postavke čuvara zaslona.
G-senzor	Podešavanje osjetljivosti G-senzora.
WiFi	Uključuje/isključuje Wi-Fi.
Vodeni žig	Uključuje/isključuje vodeni žig u videu.
Format	Formatira podatke na memorijskoj kartici. Pažnja, uključujući zaštićene datoteke!
GPS	Postavlja GPS podatke.
Postavke sustava	Postavljeni su zvuk gumba, glasnoća, jezik, vremenska zona, datum i vrijeme, registarska tablica, tvorničke postavke.
O kameri	Prikazat će se podaci o kameri uključujući verziju FW-a i informacije o Wi-Fi-ju.

8. SPECIFICATIONS

Video rezolucija (prednja kamera)	*3840×2160/25fps 2560×1440/30fps 1920×1080/30fps	*interpolirano
Video rezolucija (prednja + unutarnja kamera)	2560×1440/30fps + 1920×1080/30fps	
Video rezolucija (prednja + stražnja kamera)	*3840×2160/25fps + 1920×1080/30fps (*interpolirano)	
Video rezolucija (prednja + unutarnja + stražnja kamera)	2560×1440/30fps + 1920×1080/30fps + 1920×1080/30fps	
Kut gledanja (prednja/stražnja kamera)	150°/130°	
Video format i kompresija	MP4, H.264 kompresija	
Zvuk	Ugrađeni mikروفон (može se isključiti)	
Prikaz	3.18 IPS 376*960	
GPS	Da	
G-senzor	Da	
WiFi	5 GHz	
microSD utor	Do 256 GB	
Zaključavanje datoteka od prepisivanja	Da Mogućnost zaključavanja datoteke od prepisivanja pritiskom na gumb tijekom snimanja	
Automatska start/stop funkcija	Da Automatski start nakon napajanja Automatsko isključivanje nakon nestanka struje	
Detektor pokreta	Da	
Timelapse video	Da	
Jezik	češki, engleski, njemački, poljski, mađarski, slovački	
WDR	Da	

Druge funkcije	Automatsko pokretanje, snimanje u petlji, detekcija pokreta, vremenski odmak, G-senzor, vrijeme u videu (opcionalno), GPS koordinate u videu, brzina u videu (opcionalno), ime vozača u videu (opcionalno), čuvar zaslona (crno) zaslon/brzinomjer), automatsko ljetno/zimsko računanje vremena, zaštita snimanja, audio snimanje s mogućnošću isključivanja, odabir vremenske zone, podsjetnik za formatiranje memorijske kartice
Značajke mobilne aplikacije	Osnovne postavke, početak/zaustavljanje snimanja, snimanje fotografije, pregled prednje/stražnje kamere, reprodukcija videa, preuzimanje videa
Povezivost	Wi-Fi 5 GHz USB-C
Držač	Magnetski
Pričvršćivanje držača na staklo	3M naljepnica
Baterija	Superkondenzator
Punjač - ulaz	12 – 24 V
Punjač - izlaz	5 V / 2.4 A 5 V / 3 A
Duljina kabela za napajanje	350 cm
Dimenzije	144 x 45 x 38 mm
Masa	162 g
Radna temperatura	-10 °C – +50 °C

9. AŽURIRANJE FIRMWARE-A



Trenutačni firmver fotoaparata uvijek možete pronaći u odjeljku „Preuzimanje“ na web stranici proizvođača: <https://www.lamax-electronics.com/n10>.

POSTUPAK AŽURIRANJA

1) Izvadite microSD karticu iz nadzorne kamere, umetnite je u čitač SD kartica i umet-

- nite u svoje računalo koje formatirate na PC/Mac.
- 2) Preuzmite i otvorite .zip datoteku u kojoj ćete pronaći .bin datoteku. Nemojte mijenjati nazive datoteka.
 - 3) Kopirajte datoteke na formatiranu microSD karticu.
 - 4) Uklonite čitač iz računala i izvadite iz njega microSD karticu. Stavi ovo u kameru.
 - 5) Pritisnite i držite tipku M i uključite kameru. Ažuriranje bi trebalo početi automatski nakon dizanja. Na zaslonu će se pojaviti „Ažuriranje sustava“.
 - 6) Provjerite je li kamera uključena tijekom ažuriranja.
 - 7) Pričekajte da se ažuriranje potpuno završi. To obično traje 1 do 3 minute. Kada se ažuriranje završi, kamera će se automatski uključiti.
 - 8) Zatim formatirajte memorijsku karticu na računalo.
 - 9) Možete vidjeti trenutnu verziju firmvera u postavkama u izborniku „O kameri“.

Zadržano pravo na tiskarske pogreške.

LAMAX

ELECTRONICS