

# LAMAX | WatchY3



Click to select language/Klicken Sie,  
um die Sprache auszuwählen/Klikněte  
pro výběr jazyka/Kliknite pre výber jazyka

- EN** User manual
- DE** Benutzerhandbuch
- CZ** Uživatelský manuál
- SK** Používateľský manuál

# LAMAX | WatchY3

User manual – EN



# CONTENTS

Click to select

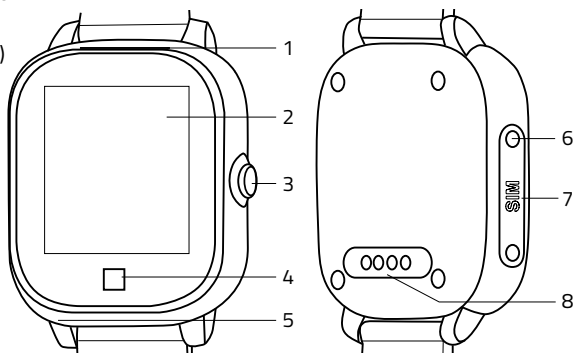
<b>LAMAX WATCHY3 .....</b>	<b>2</b>
<b>1. LAMAX WATCHY3 CONTROLS.....</b>	<b>2</b>
1) Switching on the device .....	2
2) Switching off the device .....	2
<b>2. GETTING STARTED.....</b>	<b>3</b>
<b>3. INSTALLING THE LAMAX TRACKING APP AND REGISTRATION .....</b>	<b>4</b>
1) Installing the LAMAX Tracking application .....	4
2) User registration .....	4
3) Device registration .....	5
4) Minimum device settings .....	5
<b>4.LAMAX WATCHY3 ENVIRONMENT AND FUNCTIONS .....</b>	<b>6</b>
1) Operation .....	6
2) Welcome and lock screen.....	6
3) Messages .....	7
4) Call.....	7
5) Contacts.....	8
6) Friends .....	9
7) Steps.....	9
8) APP&ID .....	10
<b>5.FURTHER FEATURES OF THE LAMAX WATCHY3 .....</b>	<b>11</b>
1) SOS button.....	11
2) Monitored areas.....	11
3) Alarm clock .....	11
4) Do not disturb / school mode .....	11
5) Finding the device.....	11
6) Remote shutdown.....	12
7) Power saving mode.....	12
<b>6. POSITIONING .....</b>	<b>12</b>
<b>7. TECHNICAL PARAMETERS .....</b>	<b>13</b>



# LAMAX WatchY3

## 1. LAMAX WatchY3 Controls

1. Speaker
2. Touch screen
3. [SOS button](#); On / Off
4. „Back“ touch button
5. Microphone
6. Screws (x2) for SIM card door
7. Micro SIM card slot
8. Power connector (magnetic)



### 1) Switching on the device

- To switch on the device, hold down the „SOS button“ for at least 5 seconds.

### 2) Switching off the device

#### a) No SIM card inserted in the LAMAX WatchY3 / no signal.

- Hold down the „SOS button“ for at least 5 seconds to switch off the device.

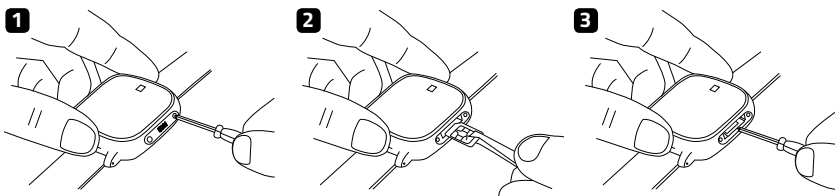
#### b) SIM card inserted in the LAMAX WatchY3 / with signal.

- Switching off cannot be done in the same way as when there is no SIM card inserted or if the device has no signal. This measure prevents the LAMAX WatchY3 from being easily and accidentally turned off manually by the user. Pressing the „SOS button“ for 5 seconds in this case initiates an SOS call to the set **SOS contact numbers** in the LAMAX Tracking application.
- In this case there are 2 ways to switch off the LAMAX WatchY3.
  1. Press the „SOS button“ 10 times in succession and the device will switch off within 3 seconds.
  2. Switch off the LAMAX WatchY3 remotely via the LAMAX Tracking application (**Menu** → **Remote device shutdown**).



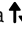



## 2. Getting Started

- Insert the Micro SIM card into the device as shown below.




Unscrew the protective cover (Fig. 1)

Insert the Micro SIM card into the device (Fig. 2) and push in with the enclosed tweezers or screwdriver (Fig. 3). Screw the cover back firmly to prevent any damage to the device due to liquid ingress.

- [Turn on](#) the device by holding down the SOS button for at least 5 seconds.
- The device displays the loading logo and starts up.
- The icons will be displayed on the screen for mobile data , Wi-Fi , GPS .
- The strength of the mobile signal is indicated by the icon . If you do not see the signal strength after 5 minutes, restart the device.
- If you see the signal strength, proceed to the next section [Installing LAMAX Tracking and Registration](#).

### IMPORTANT WARNING

- To receive calls on the device, it is necessary to set contacts in the LAMAX Tracking mobile application . If you are unsure, you can verify the functionality on your mobile phone.
- To receive calls on the device, it is necessary to set contacts in the LAMAX Tracking mobile application.
- Do not open, repair, or disassemble the device other than as instructed in this manual. Unauthorized handling of the device will void the warranty.



## 3. Installing the LAMAX Tracking app and Registration

### 1) Installing the LAMAX Tracking application

To take full advantage of all the device's features, you need the LAMAX Tracking mobile application. Please install it on your phone. It is available free for Android (4.4+) and iOS (7+) at the link\* below, or just search for the app on Google Play or the AppStore.

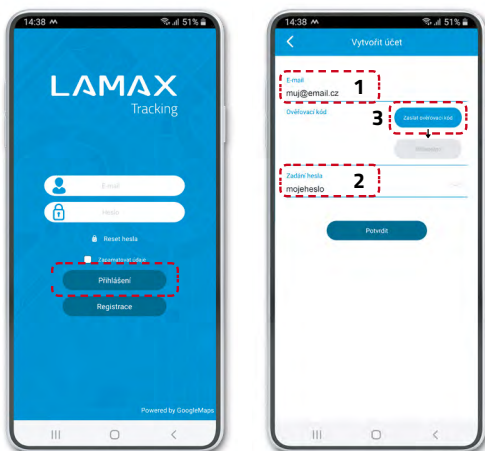
\* If you open the link on your mobile device, you will be automatically directed to the relevant store.

QR code for easy application download:



<https://www.lamax-electronics.com/download/lamax-tracking/app/>

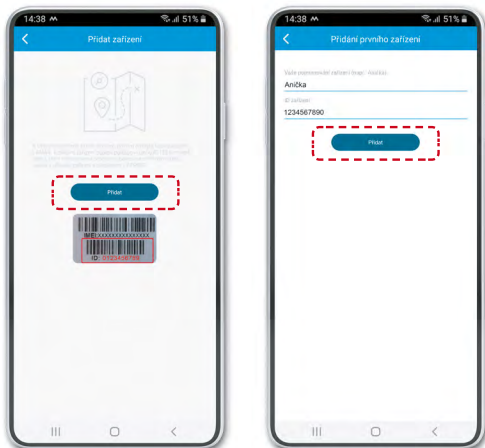
### 2) User registration



Fill in your e-mail (1) and password (2). Click 'Submit Verification Code.' A timer will show how long left until you can send the code again. Check your email inbox, including the SPAM folder, and copy the verification code.



### 3) Device registration



To add a device to your account, locate the device ID, which can be found on the box or under the APP & ID icon in the LAMAX WatchY3 device menu.

After successful registration of the device, a setup wizard will be opened in the application, in which you can enter all the necessary data. If it is skipped, follow the procedure below.

### 4) Minimum device settings

As an absolute minimum, we recommend going through and setting up the LAMAX WatchY3 device according to the points below:

1. [Section 4.5 „Contacts“](#)
2. [Section 5.1 „SOS button“](#)
3. [Section 6 „Positioning“](#)

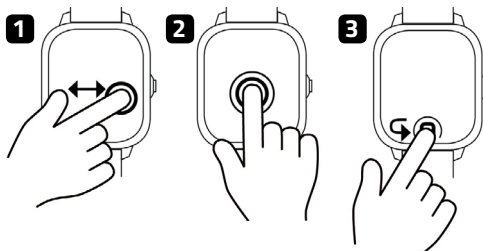


## 4. LAMAX WatchY3 Environment and Functions

### 1) Operation

The LAMAX WatchY3 is controlled using gestures on the touchscreen, the „Back“ button and the side [SOS button](#).

- Touch gestures are used to select and open menu items.
  - To select menu items, drag your finger from right to left or left to right on the screen.
  - To open an item, tap your finger on the screen.
- The square „Back“ touch button, located below the display, is used to go back one level.
- The side SOS button is used to turn on/off the display (tap) and to turn on/off the LAMAX WatchY3 device (long press), if the device is not connected to the GSM network. If the device connected to the GSM network is switched on, a long press of the button (more than 5 seconds) activates the [SOS](#) function.



### 2) Welcome and lock screen

After turning on the LAMAX WatchY3, you will see a welcome screen with the current time, date and day of the week.



The signal strength is always displayed on the left side of the top bar as can be the mute, data reception, Wi-Fi location, GPS location, received messages, and do not disturb mode icons. There is a battery status indicator on the right side of the top bar.

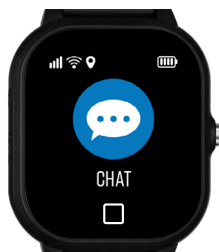
When the device wakes up, the analogue clock screen is displayed, with the current day in abbreviations (Mon, Tue, Wed, Thu, Fri, Sat, Sun) and the current date. This screen serves as a screensaver/lock screen. When you tap the screen, the digital clock appears, and you can drag to the right of the screen to go to the menu for more functions.





### 3) Messages

The „Messages“ feature allows you to send voice messages from your device to a paired account in LAMAX Tracking, as well as view received text messages and play voice messages.



To send a message, tap the messages and hold down the „Press“ button on the device display for at least 2 seconds.

When the button is released or the maximum message length of 15 seconds has elapsed, the message is sent.

On the display in the „Messages“ section, the child sees in the pink bubble the last text message sent from the LAMAX Tracking application and in the blue bubble they can listen to the last voice message, the length of which (in seconds) they can see on the left side of the bubble.

To play or view the message, double-click the bubble icon and the content will be played or displayed to the child.

### 4) Call

The „Call“ function allows you to dial and call any numbers. By default, the dial feature is turned off. To enable the dial feature, it is necessary to set it in the LAMAX Tracking application (**Menu → Current device settings → Dialpad**) to „ON“.



#### IMPORTANT NOTICE

The device only displays the last text and voice message. So don't send more than one message in a row. To ensure that your child receives messages completely, send a maximum of one text and voice message at a time. Any other message will overwrite the original one. Wait for the child to answer you or call straight away.



## 5) Contacts

The „Contacts“ section shows the names and phone numbers of saved contacts. These records are managed in the LAMAX Tracking mobile application (**Menu → Current device settings → Contact list**).



The primary goal of the device is to protect your child. The security of the LAMAX WatchY3 against unknown numbers means that no telephone number that is not stored in the contacts of the LAMAX WatchY3 device can be dialled. This feature is turned on only when the administrator number is set.

In the LAMAX Tracking application, set all telephone numbers that the LAMAX WatchY3 user should call or that the LAMAX WatchY3 user might need (**Menu → Current device settings → Contact list**).

Set the „Administrator phone number“ if you want to block incoming calls from numbers that are not in the contact list (**Menu → Current device settings → Administrator phone number**) If you do not set an „Administrator Phone Number“, you can call the device from any phone number.

### IMPORTANT NOTICE

As part of the initial setup of the application, do not forget to enter your and other necessary phone numbers in the LAMAX Tracking app (**Menu → Current device settings → Contact list**), otherwise you will not be able to call the LAMAX WatchY3 and the user will not be able to dial important phone numbers quickly.

We recommend adding contacts to both parents, grandfather, grandmother and, for example, rescue services.

Also do not forget to fill in the SOS contacts for the correct functionality of the SOS function, see [5.1](#). (**Menu → Current device settings → Default SOS contacts**)



## 6) Friends

The „Friends“ function allows you to pair two LAMAX WatchY3 devices that are next to each other\*. To pair, hold your finger on the „Friends“ icon for at least 3 seconds, the devices will exchange contact information and send each other voice messages. Only the last received voice message is always displayed. This function allows you to pair only 2 LAMAX WatchY3 devices with each other.




\*Both LAMAX WatchY3 devices must have a GPS signal.

## 7) Steps

The „Steps“ section includes a pedometer function\*, to motivate your child to move and monitor his activity in the form of steps taken and calories burned per day\*\*.



To use the „Steps“ function, you need to turn it on and set the „Interval“ in the LAMAX Tracking application (**Menu → Pedometer →  Pedometer settings**).

\* Turning on the pedometer greatly increases battery consumption.

\*\* The measurement of the built-in pedometer cannot be compared with professional meters, so use this data as a guide only.



## 8) APP&ID

Under APP & ID you will find a unique 10-digit numeric code (device ID) of your device and a QR code to download the LAMAX Tracking mobile application. The unique numeric code (device ID) is used to register the device under the User Account you have created [see point 3.](#)





## 5. Further Features of the LAMAX WatchY3

### 1) SOS button

The physical „SOS button“ (see section [LAMAX WatchY3 Controls](#)) is primarily intended for dialling a stored SOS contact and sending an SOS notification to the LAMAX Tracking application when a threat is felt.

The SOS function is activated by pressing and holding the „SOS button“ for 5 seconds.

**Note:** To dial an SOS contact, at least one number must be entered: **(Menu → Current device settings → Default SOS contacts).**

### 2) Monitored areas

In the LAMAX Tracking application it is possible to set „Monitored areas“ (**Menu → Device Geofence**). After visiting or leaving the set monitored area, the user of the application will receive a notification about this event. For more information on setting this function, refer to the LAMAX Tracking instructions.

### 3) Alarm clock

The device has an „Alarm clock“ function, the settings of which can be found in the LAMAX Tracking mobile application (**Menu → Current device settings → Alarm clock**).

### 4) Do not disturb / school mode

By activating the „Do not disturb / school mode“ in the LAMAX Tracking application (**Menu → Current device settings → Do not disturb**), the functionality of the device is reduced at set time intervals (e.g.: teaching time/after-school activities) to just the clock display and using the „SOS button“. The device cannot be called. When this mode is turned on, the 🌙 icon appears on the LAMAX WatchY3 screen. This feature can be turned off at any time by deleting time intervals.

### 5) Finding the device


With the „Find device“ feature, you can easily locate a device you cannot find. After activating this function in the LAMAX Tracking mobile application (**Menu → Current device settings → Find a Watch**), the device will start ringing and will display the text “Here I am 😊”.



## 6) Remote shutdown

The LAMAX WatchY3 can be shut down remotely via the LAMAX Tracking application (**Menu** → **Remote shutdown**).

## 7) Power saving mode

This mode turns off the automatic refreshing of all location services. However, it is still possible to use manual position reset on the main screen using the icon .

„Power save“ can be found in the LAMAX Tracking app (**Menu** → **Current device settings** → **Maximum power saving**).

# 6. Positioning

**The LAMAX WatchY3 device uses 3 positioning methods:**

### 1) GPS – Primary

GPS refers to the process of determining the position of the device at a specific point in time using Global Positioning System (GPS) data. Location accuracy ranges from 5 metres to 30 metres based on signal strength. This is the most accurate type of positioning. For GPS to function properly, the device must be located outside buildings or other covered areas.

### 2) Wi-Fi – Secondary

Wi-Fi location is used when the device is located inside a building or other area where a GPS signal is not available, but Wi-Fi networks are. Location accuracy ranges up to 300 metres. This location function works on the principle of reading the surrounding Wi-Fi networks and subsequent positioning using their names.

### 3) LBS – Tertiary

LBS positioning is used when GPS or Wi-Fi location is not available. The position is determined by the nearest mobile network (GSM) transmitters. LBS-based positioning accuracy is up to 1000 metres.

**Note:** In LAMAX Tracking, you can turn Wi-Fi and LBS positioning on and off individually (**MENU** → **Current device settings** → **About device** → **Do not use LBS** or **Do not use Wi-Fi**). However, we recommend that this only be done situationally. In cities, we recommend always leaving at least Wi-Fi positioning on and at least LBS outside cities, due to the lower density of Wi-Fi coverage in the countryside/villages. If you keep both location services on (Wi-Fi and LBS), the device always selects the available location method in the following order (GPS → Wi-Fi → LBS).



## 7. Technical Parameters

### 1) Device specifications

Dimensions (without strap)	45x39x15 mm
Strap dimensions (both parts)	120x18 mm + 90x18 mm
Weight	40 g
Screen	1.30" 240X240 pixels, touch
Battery	450 mAh
Operating temperatures	-20~70 °C
Operating humidity	From 5 % to 95 %
Certification	FCC, CE and ROHS
Frequency band	880–2472 MHz
Maximum radio frequency power	15,99 dBm

### 2) Degree of protection/Water resistance

LAMAX WatchY3 devices are IP67 certified. This means they are protected from the ingress of dust and can withstand normal hand washing, exposure to light rain or increased humidity.

#### **IMPORTANT NOTICE**

To prevent liquid from entering the device, make sure that the SIM card cover on the watch is properly attached. The device is not intended for use during water sports, swimming, diving or showering. It must not be exposed to pressurized water or heavy water flow, such as sudden immersion or jumping into water.

### 3) Battery life

The battery life of the LAMAX WatchY3 depends on many factors. One factor is the set position refresh interval, the others are the location services used, the brightness and the pedometer function.

#### **Device battery life according to the set refresh interval:**

- 1 minute = lasts up to 24 hours
- 3 minutes = lasts up to 1.5 days
- 5 minutes = lasts up to 2 days
- 10 minutes = lasts up to 3 days
- 30 minutes = lasts up to 3.5 days
- 60 minutes = lasts up to 4 days
- Standby mode = lasts up to 4 days



When using higher brightness values +3 and +5, the power consumption of the device increases up to 2x depending on its use/how long the display is lit. We recommend basic brightness for optimal battery life.

If the GPS signal is not available, Wi-Fi and LBS location is used, which increases battery consumption.

If the pedometer is used, power consumption may increase up to 2 times due to more frequent waking up of the device.

#### **4) Charging the device**

Fully charge the device before using it for the first time. For charging, use only charging adapters with a current of 1A and a voltage of 5V together with the supplied charging cable. Using an adapter or cable other than the recommended one may damage your device and void your warranty.

#### **5) Charging times**

The LAMAX WatchY3 charges from 0% battery to 100% battery in about 2 hours using the recommended adapter.

#### **6) Data traffic**

The average data consumption of the LAMAX WatchY3 is 50 MB per month (based on 1-minute positioning refresh interval and 10 messages per day).



**FAQ:**

**<https://www.lamax-electronics.com/WatchY3>**

**The latest version of the manual is available on the manufacturer's  
website for download here:**

**<https://www.lamax-electronics.com/lamax-tracking-manual/>**

Printing errors reserved.

# LAMAX | WatchY3

Benutzerhandbuch – DE



# INHALT

Klicke um auszuwählen

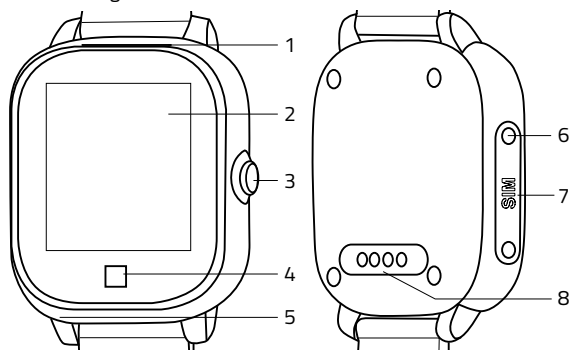
<b>LAMAX WATCHY3 .....</b>	<b>2</b>
<b>1. BEDIENUNG DER LAMAX WATCHY3 .....</b>	<b>2</b>
1) Einschalten des Geräts .....	2
2) Ausschalten des Gerätes.....	2
<b>2. INBETRIEBNAHME DER LAMAX WATCHY3 .....</b>	<b>3</b>
<b>3. INSTALLATION DER APPLIKATION LAMAX TRACKING UND REGISTRIERUNG .....</b>	<b>4</b>
1) Installation der Applikation LAMAX Tracking.....	4
2) Registrierung des Nutzers .....	4
3) Registrierung des Gerätes .....	5
4) Minimale Einstellungen des Gerätes .....	5
<b>4. DIE LAMAX WATCHY3 UND IHRE FUNKTIONEN .....</b>	<b>6</b>
1) Bedienung .....	6
2) Begrüßungs- und Sperrbildschirm .....	6
3) Nachrichten .....	7
4) Anruf.....	7
5) Kontakte .....	8
6) Freunde.....	9
7) Schritte.....	9
8) APP&ID .....	10
<b>5. WEITERE FUNKTIONEN DER LAMAX WATCHY3 .....</b>	<b>11</b>
1) SOS Taste .....	11
2) Überwachte Gebiete .....	11
3) Wecker .....	11
4) Modus Nicht stören / Schule.....	11
5) Gerät finden.....	11
6) Fernabschaltung des Gerätes .....	12
7) Super-Sparmodus.....	12
<b>6. ORTUNG.....</b>	<b>12</b>
<b>7. TECHNISCHE PARAMETER.....</b>	<b>13</b>



# LAMAX WatchY3

## 1. Bedienung der LAMAX WatchY3

1. Lautsprecher
2. Touchdisplay
3. [SOS Taste](#); Ein / Aus
4. Schaltfläche „Zurück“
5. Mikrofon
6. Schrauben (×2) der SIM Kartenabdeckung
7. Micro SIM Kartenslot
8. Stromstecker (magnetisch)



### 1) Einschalten des Geräts

- Um das Gerät einzuschalten, halten Sie die „SOS Taste“ mindestens 5 Sekunden gedrückt.

### 2) Ausschalten des Gerätes

#### a) Keine SIM Karte in der LAMAX WatchY3 eingelegt / kein Signal.

- Um das Gerät auszuschalten halten Sie die „SOS Taste“ 5 Sekunden lang gedrückt.

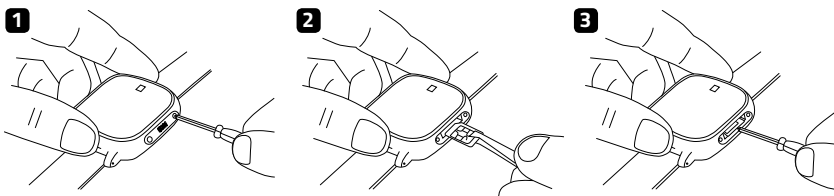
#### b) In der LAMAX WatchY3 ist eine SIM Karte eingelegt / Signal vorhanden.

- Das Ausschalten des Gerätes kann nicht auf die gleiche Art erfolgen, wie wenn keine SIM Karte eingelegt ist oder das Gerät kein Signal hat. Es handelt sich um eine Maßnahme, die ein manuelles Ausschalten der LAMAX WatchY3 von Seiten des Nutzers verhindert. Das Drücken der SOS Taste für 5 Sekunden ruft in diesem Fall einen SOS Anruf zu den eingestellten **SOS Kontaktnummern** in der LAMAX Tracking Applikation hervor.
- Zum Ausschalten der LAMAX WatchY3 existieren in diesem Fall 2 Arten.
  1. Drücken Sie 10× nacheinander die „SOS Taste“ und das Gerät schaltet sich innerhalb von 3 Sekunden aus.
  2. Sie können die LAMAX WatchY3 über den Fernzugang mittels der LAMAX Tracking Applikation ausschalten (**Menü → Fernabschaltung des Gerätes**).



## 2. Inbetriebnahme der LAMAX WatchY3

- Legen Sie die Micro SIM Karte wie in der unten dargestellten Abbildung in das Gerät ein.



Schrauben Sie die Schutzabdeckung ab (Abb. 1)

Geben Sie die SIM Karte in das Gerät (Abb. 2) und drücken Sie sie mit der beigelegten Pinzette oder einem Schraubenzieher hinein (Abb. 3). Schrauben Sie die Abdeckung wieder fest, damit das Gerät nicht durch eindringende Flüssigkeit beschädigt wird.

- **Schalten** Sie das Gerät durch gedrücktes Halten der „SOS Taste“ für mindestens 5 Sekunden ein.
- Auf dem Display des Gerätes wird das Logo angezeigt und das Gerät wird in Betrieb genommen.
- Auf dem Display werden die Symbole für mobile Daten  $\updownarrow$ , Wi-Fi  $\text{Wi-Fi}$ , GPS  $\text{GPS}$ .
- Die Stärke des Mobilfunksignals wird durch das Symbol  $\text{Signal}$  angezeigt. Wenn Sie auch nach 5 Minuten keine Anzeige der Signalstärke sehen, starten Sie das Gerät neu.
- Wenn die Stärke des Signals angezeigt wird, gehen Sie gemäß dem nächsten Punkt [Installation der Applikation LAMAX Tracking und Registrierung](#) vor.

### WICHTIGE WARNUNG

- Der PIN der SIM Karte muss ausgeschaltet und ein Datentarif aktiviert sein  $\triangle$ . Wenn Sie sich nicht sicher sind, können Sie die Funktion im Mobiltelefon überprüfen.
- Um Anrufe mit dem Gerät annehmen zu können, müssen die Kontakte in der mobilen Applikation LAMAX Tracking eingestellt sein.
- Öffnen Sie das Gerät nicht, reparieren Sie es nicht und zerlegen Sie das Gerät auch nicht auf eine andere Art, als in diesem Handbuch angeführt. Im Fall einer unberechtigten Manipulation mit dem Gerät erlischt die Garantie.



## 3. Installation der Applikation LAMAX Tracking und Registrierung

### 1) Installation der Applikation LAMAX Tracking

Um alle Funktionen des Gerätes nutzen zu können ist die mobile Applikation LAMAX Tracking erforderlich. Installieren Sie diese bitte, in Ihr Mobiltelefon. Diese gibt es kostenlos für Android (4.4+) und iOS (7+) unter dem Link\* unten oder Sie finden die Applikation in Google Play oder im AppStore.

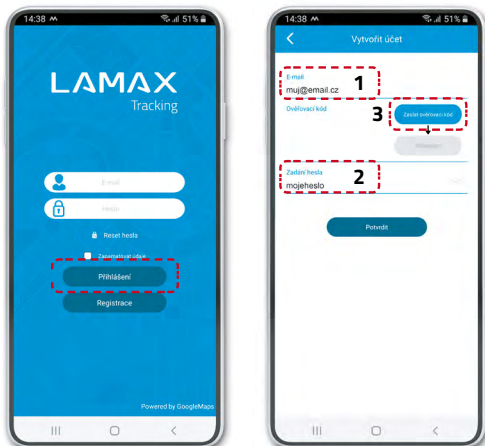
\* Wenn Sie den Link in Ihrem mobilen Gerät öffnen, werden Sie automatisch zum jeweiligen Store weitergeleitet.

QR Kode zum einfachen Herunterladen der Applikation:



<https://www.lamax-electronics.com/download/lamax-tracking/app/>

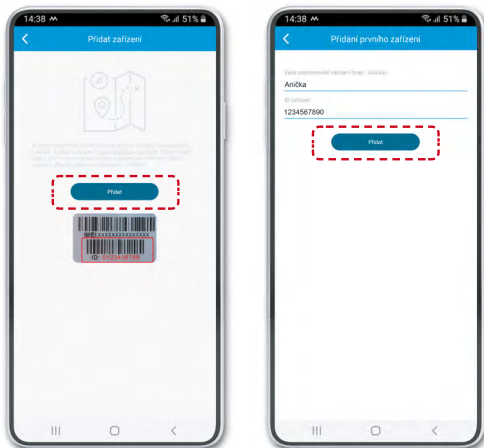
### 2) Registrierung des Nutzers





Geben Sie eine E-Mail (1) und ein Passwort (2) ein. Klicken Sie auf „Verifizierungskode zusenden“. Es erscheint eine Zeitmessung, die die Zeit anzeigt, wann Sie einen neuen Code anfordern können. Kontrollieren Sie Ihr E-Mailpostfach und auch den SPAM Ordner und geben Sie den angeführten Verifizierungskode ein.

### 3) Registrierung des Gerätes



Um das Gerät zu Ihrem Konto hinzufügen zu können, bereiten Sie die ID Ihres Gerätes vor, die Sie auf der Verkaufspackung und auch unter dem Symbol APP&ID im Menü der LAMAX WatchY3 finden.

Nach erfolgreicher Registrierung des Gerätes wird in der Anwendung ein Setup-Assistent ge-öffnet, in den Sie alle erforderlichen Daten eingeben können. Falls Sie diesen überspringen, gehen Sie wie folgt vor.

### 4) Minimale Einstellungen des Gerätes

Als absolutes Minimum empfehlen wir die LAMAX WatchY3 gemäß dem unten angeführten Punkt einzustellen:

1. [Abschnitt 4.5 „Kontakte“](#)
2. [Abschnitt 5.1 „SOS Taste“](#)
3. [Abschnitt 6 „Ortung“](#)

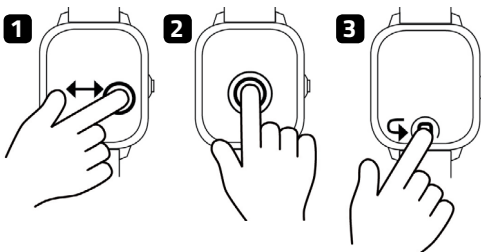


## 4. Die LAMAX WatchY3 und ihre Funktionen

### 1) Bedienung

Die LAMAX WatchY3 wird durch Gesten auf dem Touchdisplay, die Taste „Zurück“ und die seitliche [SOS Taste](#) bedient.

- Die Touchgesten dienen zur Auswahl **1** und zum Öffnen der Menüposten.
  - Die Auswahl der Menüposten erfolgt durch Ziehen des Fingers von rechts nach links bzw. von links nach rechts über das Display.
  - Die Menüposten werden durch Anklopfen mit dem Finger auf dem Display geöffnet.
- Die Taste „Zurück“ in Form eines Viereckes, die sich unter dem Display befindet, dient dazu, um eine Ebene zurück zu gehen.
- Die seitliche SOS Taste dient zum Ein- / Ausschalten des Displays (kurzes Drücken) und zum Ein- / Ausschalten der LAMAX WatchY3 (langes Drücken) wenn die Uhr nicht mit dem GSM Netz verbunden ist. Wenn die Uhr mit dem GSM Netz verbunden ist, wird durch langes gedrücktes Halten der Taste (länger als 5 Sekunden) die [SOS](#) Funktion aktiviert.



### 2) Begrüßungs- und Sperrbildschirm

Nachdem Sie die LAMAX WatchY3 eingeschaltet wurde, wird der Begrüßungsbildschirm mit der aktuellen Uhrzeit, dem Datum und dem Wochentag angezeigt.



Auf der linken Seite der oberen Leiste wird immer die Signalstärke angezeigt und es können auch die Symbole für ein/aus des Tons, Empfang von Daten, Wi-Fi Ortung, GPS Ortung, empfangene Nachrichten und das Symbol des Bitte nicht stören Betriebs angezeigt werden. Auf der rechten Seite der oberen Leiste wird der Akkustand angezeigt.

Wenn das Gerät aktiviert wird, wird ein Bildschirm mit der analogen Uhrzeit, dem aktuellen Tag (Mo, Di, Mi, Do, Fr, Sa, So) und dem aktuellen Datum angezeigt. Dieser Bildschirm dient





als Bildschirmschoner / Sperrbildschirm. Nach dem Antippen des Displays wird die digitale Uhrzeit angezeigt und durch Ziehen mit dem Finger nach rechts gelangen Sie in das Menü mit den weiteren Funktionen.

### 3) Nachrichten

Die Funktion „Nachrichten“ ermöglicht es vom Gerät Sprachnachrichten über die Applikation LAMAX Tracking an das verknüpfte Konto zu senden und auch Textnachrichten anzuzeigen und Sprachnachrichten abzuspielen.



Um eine Nachricht zu senden gehen Sie zu den Nachrichten und halten Sie die Taste „Drücken“ für mindestens 2 Sekunden gedrückt.

Nach der Freigabe der Taste oder nach Ablauf der maximalen Länge der Nachricht von 15 Sekunden, wird die Nachricht abgeschickt.

Auf dem Display im Bereich „Nachrichten“ sieht das Kind in einer rosa Blase die letzte Textnachricht, die über die Applikation LAMAX Tracking versendet wurde und in der blauen Blase kann es sich die letzte Tonnachricht anhören, deren Länge (in Sekunden) auf der linken Seite der Blase angezeigt wird.

Nach dem die Nachricht angezeigt bzw. abgespielt wurde, tippen Sie auf das Symbol der Blase und der Inhalt wird dem Kind angezeigt.

### 4) Anruf

Die Funktion „Anruf“ ermöglicht es beliebige Nummern anzurufen. In den Ausgangseinstellungen ist die Funktion des Ziffernblocks ausgeschaltet. Um die Funktion des Ziffernblocks einzuschalten muss in der Applikation LAMAX Tracking (**Menü → Einstellungen des aktuellen Gerätes → Zifferblatt**) die Wahl auf „EIN“ eingestellt werden.



#### WICHTIGER HINWEIS

Das Gerät zeigt nur die letzte Text- und Sprachnachricht an. Senden Sie daher nicht mehrere verschiedene Nachrichten hintereinander. Um sicherzugehen, dass Ihr Kind die Nachrichten komplett erhält, senden Sie maximal eine Text- und Sprachnachricht auf einmal. Alle weiteren Nachrichten löschen die zuletzt empfangene. Warten Sie, bis das Kind antwortet oder rufen Sie lieber gleich an.



## 5) Kontakte

Im Bereich „Kontakte“ werden die Namen und Telefonnummern der gespeicherten Kontakte angezeigt. Diese Aufzeichnungen werden in der mobilen Applikation LAMAX Tracking verwaltet (**Menü → Einstellungen des aktuellen Gerätes → Kontaktliste**).



Das primäre Ziel des Gerätes ist der Schutz Ihres Kindes. Dank unserem Schutz der LAMAX WatchY3 vor unbekanntem Anrufern, ist die Uhr von keiner Telefonnummer aus erreichbar, die nicht unter den Kontakten auf der LAMAX WatchY3 gespeichert ist. Diese Funktion ist nur dann aktiv, wenn die Nummer des Admin eingestellt ist.

In der Applikation LAMAX Tracking stellen Sie alle Telefonnummern ein, die den Nutzer der LAMAX WatchY3 erreichen sollen, oder die der Nutzer der LAMAX WatchY3 brauchen könnte (**Menü → Einstellungen des aktuellen Gerätes → Kontaktliste**).

Geben Sie die „Telefonnummer des Admin“ ein, wenn Sie eingehende Anrufe von Telefonnummern blockieren wollen, die nicht in der Liste der Kontakte angeführt sind (**Menü → Einstellungen des aktuellen Gerätes → Telefonnummer des Administrators**). Wenn Sie keine „Telefonnummer des Admin“ eingeben, kann das Gerät von jeder beliebigen Telefonnummer aus angerufen werden.

### WICHTIGER HINWEIS

Vergessen Sie nicht im Rahmen der Ersteinstellung der Applikation ihre und weitere erforderliche Telefonnummern in der Applikation LAMAX Tracking einzugeben (**Menü → Einstellungen des aktuellen Gerätes → Liste der Kontakte**) sonst können Sie die LAMAX WatchY3 nicht anrufen und der Nutzer wird nicht in der Lage sein, wichtige Telefonnummern schnell zu wählen.

Wir empfehlen die Rufnummern beider Elternteile, der Großeltern und z.B. Notrufnummern einzugeben.

Vergessen Sie auch nicht die SOS Kontakte einzugeben, damit die SOS Funktion richtig funktioniert, siehe [Punkt 5.1](#). (**Menü → Einstellungen des aktuellen Gerätes → Voreingestellte SOS Kontakte**)



## 6) Freunde

Die Funktion „Freunde“ ermöglicht es zwei LAMAX WatchY3 zu verbinden, die sich in unmittelbarer Nähe zueinander befinden\*. Um eine Verbindung herzustellen halten Sie den Finger mindestens 3 Sekunden auf dem Symbol „Freunde“, die Geräte tauschen untereinander die Kontaktangaben aus und können sich auch gegenseitig Sprachnachrichten senden. Es wird immer nur die letzte empfangene Sprachnachricht angezeigt. Diese Funktion ermöglicht die Verbindung von nur 2 LAMAX WatchY3.




\*Beide LAMAX WatchY3 müssen GPS Empfang haben.

## 7) Schritte

Der Bereich „Schritte“ enthält die Funktion eines Schrittzählers\*, damit Sie Ihr Kind zur Bewegung motivieren und seine Aktivität in Form der zurückgelegten Schritte und der verbrannten Kalorien pro Tag sehen können\*\*.



Um die Funktion „Schritte“ nutzen zu können muss diese eingeschaltet sein und es muss ein „Intervall“ in der Applikation LAMAX Tracking (**Menü → Schrittzähler →  Einstellungen des Schrittzählers**) eingestellt werden.

\* Der eingeschaltete Schrittzähler erhöht den Batterieverbrauch erheblich.

\*\* Die Messungen des eingebauten Schrittzählers können nicht mit denen professioneller Messgeräte verglichen werden, deshalb dienen diese nur der Orientierung.



## 8) APP&ID

Unter der APP&ID finden Sie einen einmaligen 10 stelligen Code (ID des Gerätes) Ihres Gerätes und einen QR Code zum Herunterladen der mobilen Applikation LAMAX Tracking. Der einmalige Code (ID des Gerätes) dient zur Registrierung des Gerätes in dem von Ihnen erstellten [Benutzerkonto siehe Punkt 3.](#)





## 5. Weitere Funktionen der LAMAX WatchY3

### 1) SOS Taste

Die „SOS Taste“ (siehe Abschnitt [Bedienung der LAMAX WatchY3](#)) dient primär zum Anrufen des gespeicherten SOS Kontaktes und zur Versendung einer SOS Benachrichtigung an die LAMAX Tracking Applikation in Notfällen.

Die Aktivierung der SOS Funktion erfolgt durch langes Drücken der „SOS Taste“ für 5 Sekunden.

**Bemerkung:** Damit der SOS Kontakt angerufen werden kann, muss mindestens eine Nummer wie folgt eingegeben werden: **(Menü → Einstellungen des aktuellen Gerätes → Voreingestellte SOS-Kontakte).**


### 2) Überwachte Gebiete

In der Applikation LAMAX Tracking können die „Überwachte Gebiete“ eingestellt werden **(Menü → Überwachte Gebiete)**. Nach dem Besuch oder Verlassen des eingestellten Überwachungsbereiches erhält der Nutzer der Applikation über dieses Ereignis eine Benachrichtigung. Mehr über die Einstellungen dieser Funktion finden Sie in der Anleitung der Applikation LAMAX Tracking.

### 3) Wecker

Das Gerät verfügt über einen „Wecker“, der über die mobile Applikation LAMAX Tracking **(Menü → Einstellungen des aktuellen Gerätes → Wecker)**.

### 4) Modus Nicht stören / Schule

Durch Einschalten der Funktion „Modus Nicht stören / Schule“ in der Applikation LAMAX Tracking **(Menü → Einstellungen des aktuellen Gerätes → Modus Nicht stören / Schule)**, in den von Ihnen eingestellten Zeitintervallen (z.B.: Unterricht/Freizeit), die Funktion des Gerätes wird nur auf die Zeitanzeige, „SOS Taste“ beschränkt und das Gerät ist nicht erreichbar. Nachdem dieser Modus eingeschaltet wurde wird auf dem Bildschirm der LAMAX WatchY3 das Symbol  angezeigt. Diese Funktion kann jederzeit durch Löschen der Zeitintervalle ausgeschaltet werden.

### 5) Gerät finden


Dank der Funktion „Gerät finden“ kann das Gerät einfach gefunden werden, von dem Sie nicht wissen, wo es sich befindet. Aktivierung dieser Funktion in der mobilen Applikation LAMAX Tracking **(Menü → Einstellungen des aktuellen Gerätes → Gerät finden)**, das Gerät beginnt zu klingeln und auf seinem Bildschirm wird der Text „hier bin ich! 😊“ angezeigt.



## 6) Fernabschaltung des Gerätes

Sie können die LAMAX WatchY3 über einen Fernzugang mittels der Applikation LAMAX Tracking ausschalten (**Menü → Fernabschaltung des Gerätes**).

## 7) Super-Sparmodus

Dieser Betriebsmodus schaltet die automatische Wiederherstellung aller Ortungsdienste aus. Die manuelle Wiederherstellung der Ortung kann jedoch weiter verwendet werden, nämlich auf dem Hauptbildschirm mit Hilfe des Symbols .

Der „Super-Sparmodus“ befindet sich in der Applikation LAMAX Tracking (**Menü → Einstellungen des aktuellen Gerätes → Super-Sparmodus**).

# 6. Ortung

**Die LAMAX WatchY3 verwendet 3 Arten der Ortung:**

### 1) GPS – primär

Die GPS Ortung ist ein Prozess der Ortung des Gerätes zu einem bestimmten Zeitpunkt mittels Globalem Positionsbestimmungssystem (GPS). Die Genauigkeit der Ortung bewegt sich in einem Bereich von 5 bis 30 Metern je nach Stärke des Signals. Es handelt sich um den genauesten Typ der Ortung. Damit das GPS richtig funktioniert, muss sich das Gerät außerhalb von Gebäuden oder sonst überdachter Räumlichkeiten befinden.

### 2) Wi-Fi – sekundär

Die Wi-Fi Ortung wird verwendet, wenn sich das Gerät in einem Gebäude oder einem anderen Raum befindet, in dem es kein GPS Signal gibt, jedoch Wi-Fi verfügbar ist. Die Genauigkeit der Ortung liegt bei bis zu 300 Metern. Diese Ortung funktioniert auf dem Prinzip des Scannens der umliegenden Wi-Fi Netze und der darauffolgenden Ortung mit Hilfe ihrer Bezeichnung.

### 3) LBS – tertiär

Die LBS Ortung wird dann verwendet, wenn weder GPS noch Wi-Fi verfügbar sind. Die Position wird anhand der nächstgelegenen Mobilfunksender (GSM) bestimmt. Die Genauigkeit der LBS Ortung liegt bei bis zu 1000 Metern.

**Bemerkung:** In der Applikation LAMAX Tracking können die Wi-Fi und LBS Ortung einzeln aus- und wieder eingeschaltet werden (**MENÜ → Einstellungen des aktuellen Gerätes → Allgemeine Einstellungen des Gerätes → LBS nicht verwenden oder Wi-Fi nicht verwenden**). Dies empfehlen wir jedoch nur in bestimmten Situationen. Wir empfehlen in Städten zumindest die Ortung mittels Wi-Fi und außerhalb von Städten mindestens die LBS Ortung eingeschaltet zu lassen, da die Wi-Fi Abdeckung auf dem Land/in den Dörfern geringer ist. Wenn Sie beide Ortungsdienste (Wi-Fi und LBS) eingeschaltet lassen, führt das Gerät immer die verfügbare Art der Ortung in folgender Reihenfolge durch (GPS → Wi-Fi → LBS).



## 7. Technische Parameter

### 1) Spezifikationen des Gerätes

Abmessungen (ohne Armband)	45x39x15 mm
Abmessungen des Armbandes (beide Teile)	120x18 mm + 90x18 mm
Gewicht	40 g
Bildschirm	1.30" 240X240 Pixel, Touchdisplay
Batterie	450 mAh
Arbeitstemperaturen	-20~70 °C
Arbeitsfeuchtigkeit	Von 5 % bis 95 %
Zertifizierung	FCC, CE und ROHS
Frequenzbereich	880–2472 MHz
Maximale Radiofrequenzleistung	15,99 dBm

### 2) Schutzklasse/Wasserfestigkeit

Geräte LAMAX WatchY3 verfügen über IP67-Zertifizierung. Sie sind vor Staub geschützt und überstehen auch normales Händewaschen, leichten Regen oder erhöhte Feuchtigkeit.

#### WICHTIGER HINWEIS

Um das Gelangen der Flüssigkeit in das Gerät zu verhindern, stellen Sie sicher, dass die SIM-Kartenabdeckung ordnungsgemäß an der Uhr angebracht ist. Das Gerät ist nicht für Wassersport, Schwimmen, Tauchen oder Duschen bestimmt. Es darf keinem Druckwasser oder einem starken Wasserstrahl, wie beim schnellen Eintauchen oder Springen ins Wasser, ausgesetzt werden.

### 3) Akkulaufzeit

Die Akkulaufzeit der LAMAX WatchY3 hängt von vielen Faktoren ab. Einer von ihnen ist das eingestellte Intervall der Wiederherstellung der Position, weitere Faktoren sind die verwendeten Ortungsdienste, Einstellungen der Helligkeit und des Schrittmessers.

#### Akkulaufzeit gemäß der eingestellten Intervalle:

- 1 Minute = Akkulaufzeit max. 24 Stunden
- 3 Minuten = Akkulaufzeit max. 1,5 Tage
- 5 Minuten = Akkulaufzeit max. 2 Tage
- 10 Minuten = Akkulaufzeit max. 3 Tage
- 30 Minuten = Akkulaufzeit max. 3,5 Tage
- 60 Minuten = Akkulaufzeit max. 4 Tage
- Stand by Modus = Akkulaufzeit max. 4 Tage



Bei Verwendung höherer Werte der Helligkeit +3 und +5 steigt der Verbrauch des Gerätes um bis zu 2x abhängig von der Nutzung / Aufleuchten des Displays. Für eine optimale Akkulaufzeit empfehlen wir die Basiseinstellung der Helligkeit.

Wenn kein GPS Signal vorliegt erfolgt die Ortung mit Hilfe von Wi-Fi und LBS, die den Akkuverbrauch steigern.

Wenn der Schrittmesser verwendet wird, kann der Verbrauch um bis das 2x steigen, da das Gerät öfter aktiviert wird.

#### **4) Aufladen des Gerätes**

Laden Sie das Gerät vor der ersten Inbetriebnahme vollständig auf. Verwenden Sie zum Aufladen ausschließlich das mitgelieferte Ladekabel und einen Netzadapter mit 1A und einer Spannung von 5V. Wenn Sie einen anderen als den empfohlenen Adapter oder das mitgelieferte Kabel verwenden, kann Ihr Gerät beschädigt werden und die Garantie erlöschen.

#### **5) Ladezeiten**

Die Ladezeit der LAMAX WatchY3 von 0% auf 100% der Batterieleistung beträgt ungefähr 2 Stunden mit dem empfohlenen Adapter.

#### **6) Datenbetrieb**

Der durchschnittliche Datenverbrauch der LAMAX WatchY3 beträgt 50 MB pro Monat (bei Verwendung des 1 minütigen Zeitintervalls für die Ortung und 10 Nachrichten täglich).



**FAQ:**

**<https://www.lamax-electronics.com/WatchY3>**

**Die aktuellste Version des Handbuches können Sie auf der Webseite  
des Herstellers hier herunterladen:**

**<https://www.lamax-electronics.com/lamax-tracking-manual/>**

Druckfehler vorbehalten.

# LAMAX | WatchY3

Uživatelský manuál – CZ



# OBSAH

Kliknutím vyberte

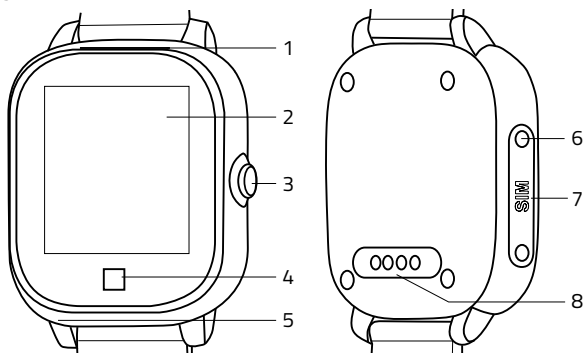
<b>LAMAX WATCHY3 .....</b>	<b>2</b>
<b>1.OVLÁDÁNÍ ZAŘÍZENÍ LAMAX WATCHY3 .....</b>	<b>2</b>
1) Zapnutí zařízení.....	2
2) Vypnutí zařízení.....	2
<b>2.ZPROVOZNĚNÍ ZAŘÍZENÍ LAMAX WATCHY3.....</b>	<b>3</b>
<b>3. INSTALACE APLIKACE LAMAX TRACKING A REGISTRACE .....</b>	<b>4</b>
1) Instalace aplikace LAMAX Tracking .....	4
2) Registrace uživatele.....	4
3) Registrace zařízení .....	5
4) Minimální nastavení zařízení.....	5
<b>4. PROSTŘEDÍ ZAŘÍZENÍ LAMAX WATCHY3 A JEHO FUNKCE .....</b>	<b>6</b>
1) Ovládání.....	6
2) Úvodní a uzamykací obrazovka .....	6
3) Zprávy.....	7
4) Hovor .....	7
5) Kontakty .....	8
6) Kamarádi .....	9
7) Kroky.....	9
8) APP&ID .....	10
<b>5.DALŠÍ FUNKCE ZAŘÍZENÍ LAMAX WATCHY3 .....</b>	<b>11</b>
1) SOS tlačítko .....	11
2) Monitorované oblasti.....	11
3) Budík.....	11
4) Režim nerušit / škola.....	11
5) Najít zařízení.....	11
6) Vzdálené vypnutí.....	12
7) Super úsporný režim .....	12
<b>6. LOKALIZACE .....</b>	<b>12</b>
<b>7. TECHNICKÉ PARAMETRY .....</b>	<b>13</b>



# LAMAX WatchY3

## 1. Ovládání zařízení LAMAX WatchY3

1. Reproduktor
2. Dotykový displej
3. **SOS tlačítko**; Zapnout / Vypnout
4. Dotykové tlačítko „Zpět“
5. Mikrofon
6. Šroubky (×2) od dvířek se SIM
7. Slot na Micro SIM kartu
8. Konektor na napájení (magnetický)



### 1) Zapnutí zařízení

- Pro zapnutí zařízení přidržte „SOS tlačítko“ po dobu alespoň 5 sekund.

### 2) Vypnutí zařízení

**a) V zařízení LAMAX WatchY3 není vložena SIM karta / nemají signál. –**

Pro vypnutí zařízení přidržte „SOS tlačítko“ po dobu alespoň 5 sekund.

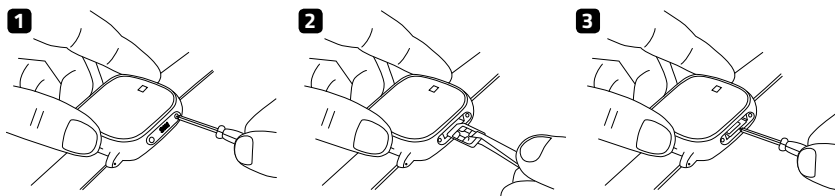
**b) V zařízení LAMAX WatchY3 je vložena SIM karta / mají signál.**

- Vypnutí nelze uskutečnit stejným způsobem jako v případě bez vložené SIM karty nebo v případě, že zařízení nemá signál. Jedná se o opatření, které zabraňuje jednoduchému manuálnímu vypnutí zařízení LAMAX WatchY3 ze strany jejich uživatele. Stisknutí „SOS tlačítko“ po dobu 5 sekund v tomto případě vyvolá SOS hovor na nastavená **SOS kontaktní čísla** v aplikaci LAMAX Tracking.
- Pro vypnutí zařízení LAMAX WatchY3 v tomto případě existují 2 způsoby
  1. Stiskněte 10x po sobě „SOS tlačítko“ a zařízení se do 3 sekund vypne.
  2. Zařízení LAMAX WatchY3 vypnete vzdáleně skrz aplikaci LAMAX Tracking
  3. **(Menu → Vzdálené vypnutí zařízení).**







## 2. Zprovoznění zařízení LAMAX WatchY3

- Vyndejte SIM kartu z balení a vylomte kartu o velikosti Micro z rámečku, nebo vezměte svou o velikosti Micro SIM.
- Vložte Micro SIM kartu do zařízení podle obrázků níže.



Odšroubujte ochrannou krytku (obr. 1)

Vložte Micro SIM kartu do zařízení (obr. 2) a zatlačte pomocí přiložené pinzety či šroubováčku (obr. 3). Zašroubujte důkladně zpět krytku, aby nedošlo k případnému poškození zařízení z důvodu vniknutí kapaliny.

- **Zapněte** zařízení držením SOS tlačítka po dobu alespoň 5 sekund.
- Zařízení zobrazí na displeji načítací logo a uvede se do provozu.
- Na displeji uvidíte některé ikony mobilní data , Wi-Fi , GPS .
- Síla mobilního signálu je vyobrazena ikonou . Pokud nevidíte ani po 5 minutách sílu signálu, zařízení restartujte.
- Pokud vidíte sílu signálu, pokračujte následujícím bodem [Instalace aplikace LAMAX Tracking a registrace](#).

### DŮLEŽITÉ UPOZORNĚNÍ

- Použitá SIM karta musí mít vypnutý PIN a aktivovaný datový tarif. PIN můžete vypnout v mobilním telefonu.
- Pokud si nejste jisti, můžete funkčnost datového tarifu ověřit v mobilním telefonu.
- Pro příjem hovorů na zařízení je nutné nastavit kontakty v mobilní aplikaci LAMAX Tracking.
- Neotvírejte, sami neopravujte a nerozebírejte zařízení jinak, než je uvedeno v tomto manuálu. V případě neoprávněné manipulace se zařízením dojde ke ztrátě záruky.



## 3. Instalace aplikace LAMAX Tracking a registrace

### 1) Instalace aplikace LAMAX Tracking

Pro plné využití všech funkcí zařízení je zapotřebí mobilní aplikace LAMAX Tracking. Nainstalujte si ji, prosím, do svého telefonu. Je zdarma dostupná pro Android (4.4+) a iOS (7+) na odkazu\* níže nebo stačí aplikaci vyhledat v Google Play či AppStore.

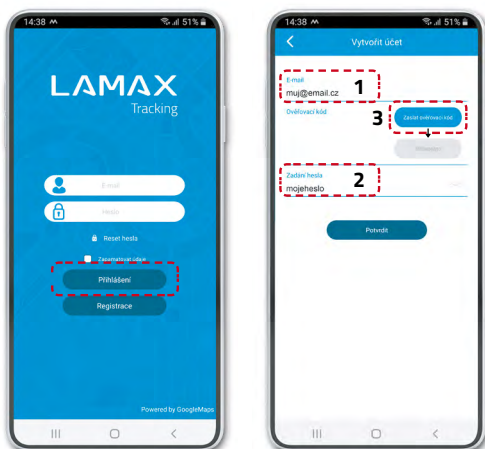
\* Pokud odkaz otevřete ve Vašem mobilním zařízení, budete automaticky nasměrováni na příslušný obchod.

QR kód pro snadné stažení aplikace:



<https://www.lamax-electronics.com/download/lamax-tracking/app/>

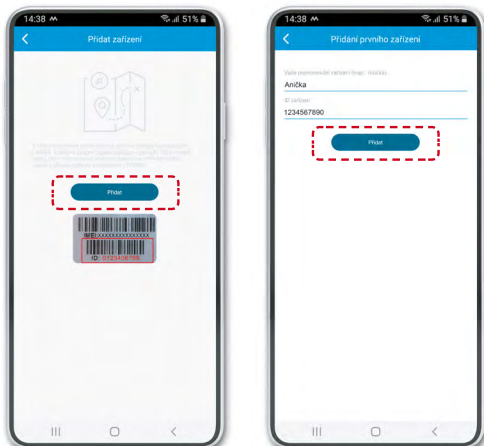
### 2) Registrace uživatele



Vyplňte e-mail (1) a heslo (2). Klikněte na „Zaslat ověřovací kód“. Objeví se časomíra, která ukazuje dobu, za kterou si můžete poslat kód znovu. Zkontrolujte vaši e-mailovou schránku včetně složky SPAM a opište ověřovací kód.



### 3) Registrace zařízení



Pro přidání zařízení k Vašemu účtu si připravte ID zařízení, které najdete na prodejním balení.

Po úspěšné registraci zařízení se v aplikaci otevře průvodce nastavením, ve kterém lze zadat veškeré potřebné údaje. V případě jeho přeskočení, pokračujte podle níže zmíněného postupu.

### 4) Minimální nastavení zařízení

Jako naprosté minimum doporučujeme projít a nastavit zařízení LAMAX WatchY3 podle bodů níže:

1. [Sekce 4.5 „Kontakty“](#)
2. [Sekce 5.1 „SOS tlačítko“](#)
3. [Sekce 6 „Lokalizace“](#)

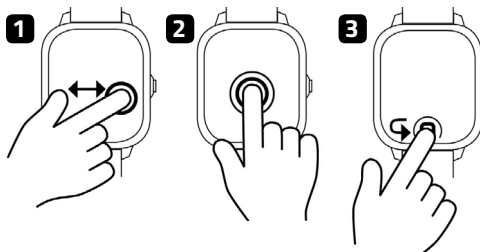


## 4. Prostředí zařízení LAMAX WatchY3 a jeho funkce

### 1) Ovládání

Zařízení LAMAX WatchY3 se ovládá pomocí gest na dotykové obrazovce, tlačítka „Zpět“ a postranního [SOS tlačítka](#).

- Dotyková gesta slouží pro výběr a otevírání položek menu.
  - Výběr položek menu se provádí táhnutím prstu zprava doleva či zleva doprava po displeji. (obr. 1)
  - Otevření položky se dělá pomocí poklepání prstu na displej. (obr. 2)
- Dotykové tlačítko „Zpět“ ve tvaru čtverce, nacházející se pod displejem, slouží k návratu o úroveň výše. (obr. 3)
- Postranní SOS tlačítko slouží k zapnutí / vypnutí displeje (krátké stisknutí) a k zapnutí / vypnutí zařízení LAMAX WatchY3 (dlouhé stisknutí) pokud zařízení není připojeno k GSM síti. V případě zapnutého zařízení připojeného k GSM síti se dlouhým stisknutím tlačítka (více než 5 sekund) deaktivuje funkce [SOS](#).



### 2) Úvodní a uzamykací obrazovka

Po zapnutí zařízení LAMAX WatchY3 se Vám zobrazí úvodní obrazovka s aktuálním časem, datem a dnem v týdnu.



Na levé straně horní lišty je vždy zobrazena síla signálu a mohou být zobrazeny indikace vypnutí/zapnutí zvuku, příjem dat, Wi-Fi lokalizace, GPS lokalizace, přijaté zprávy a ikona režimu nerušit. V pravé straně horní lišty se nachází ukazatel stavu baterie.

Po probuzení zařízení se zobrazí obrazovka s analogovými hodinami, s aktuálním dnem ve zkratkách (Po, Út, St, Čt, Pá, So, Ne) a s aktuálním datem. Tato obrazovka slouží jako spořič obrazovky / zamykací obrazovka. Po poklepání na displej se zobrazí digitální hodiny a lze potáhnutím vpravo po displeji přejít do menu na další funkce.





### 3) Zprávy

Funkce „Zprávy“ umožňuje ze zařízení zasílat hlasové zprávy do spárovaného účtu v aplikaci LAMAX Tracking a také zobrazovat přijaté textové a přehrávat hlasové zprávy.



Pro odeslání zprávy vstupte do zpráv poklepáním a přidržte na displeji zařízení tlačítko „Stlač“ po dobu minimálně 2 sekund.

Po uvolnění tlačítka nebo uplynutí maximální délky zprávy 15 sekund se zpráva odešle.

Na displeji v sekci „Zprávy“ dítě vidí v růžové bublině poslední textovou zprávu zaslanoou z aplikace LAMAX Tracking a v modré bublině si může poslechnout poslední hlasový vzkaz, jehož délku (v sekundách) vidí na levé straně u bubliny.

Pro přehrání či zobrazení zprávy, poklepejte na ikonu bubliny a obsah se dítěti přehraje nebo zobrazí.

### 4) Hovor

Funkce „Hovor“ umožňuje vytáčet a volat na libovolná čísla. Ve výchozím nastavení je funkce číselníku vypnuta. Pro zapnutí funkce číselníku je nutné nastavit v aplikaci LAMAX Tracking (**Menu → Nastavení aktuálního zařízení → Číselník**) hodnotu „ZAP“.



### DŮLEŽITÉ UPOZORNĚNÍ

Zařízení zobrazuje pouze poslední textovou a hlasovou zprávu. Neposílejte tedy více různých zpráv za sebou. Abyste měli jistotu, že Vaše dítě obdrží zprávy kompletně, posílejte maximálně jednu textovou a hlasovou zprávu najednou. Jakákoliv další zpráva přemaže tu původní. Počkejte, až Vám dítě odpoví nebo raději rovnou volejte.



## 5) Kontakty

V sekci „Kontakty“ jsou zobrazena jména a telefonní čísla uložených kontaktů. Tyto záznamy jsou spravovány v mobilní aplikaci LAMAX Tracking (**Menu → Nastavení aktuálního zařízení → Seznam kontaktů**).



Primárním cílem zařízení je ochrana Vašeho dítěte. Díky našemu zabezpečení zařízení LAMAX WatchY3 před neznámými čísly, se nedovolá žádné telefonní číslo, které není uloženo mezi kontakty zařízení LAMAX WatchY3. Tato funkce je zapnutá pouze, pokud je nastavené číslo správce.

V aplikaci LAMAX Tracking nastavte všechna telefonní čísla, která by se měla uživateli zařízení LAMAX WatchY3 dovolat, nebo která by mohl uživatel zařízení LAMAX WatchY3 potřebovat (**Menu → Nastavení aktuálního zařízení → Seznam kontaktů**).

„Telefonní číslo správce“ nastavte, pokud chcete zablokovat příchozí hovory od čísel, která nejsou v seznamu kontaktů (**Menu → Nastavení aktuálního zařízení → Telefonní číslo správce**). Pokud „Telefonní číslo správce“ nenastavíte, bude možné se na zařízení dovolat z libovolného telefonního čísla.

### DŮLEŽITÉ UPOZORNĚNÍ

V rámci prvotního nastavování aplikace nezapomeňte zanést svá a další potřebná telefonní čísla v aplikaci LAMAX Tracking (**Menu → Nastavení aktuálního zařízení → Seznam kontaktů**), jinak se na zařízení LAMAX WatchY3 nedovoláte a uživatel nebude schopen rychle vytáčet důležitá telefonní čísla.

Doporučujeme doplnit kontakty na oba rodiče, dědečka, babičku a např. záchranné složky.

Nezapomeňte také vyplnit SOS kontakty pro správnou funkčnost SOS funkce vizte [bod 5.1](#). (**Menu → Nastavení aktuálního zařízení → Předvolené SOS kontakty**)



## 6) Kamarádi

Funkce „Kamarádi“ umožňuje spárovat dvě zařízení LAMAX WatchY3, která se nacházejí vedle sebe\*. Pro spárování přidržte prst na ikoně „Kamarádi“ po dobu alespoň 3 sekund, zařízení si navzájem vymění kontaktní údaje a mohou si navzájem posílat hlasové zprávy. Vždy se zobrazí pouze poslední přijatá hlasová zpráva. Tato funkce umožňuje spárovat pouze 2 zařízení LAMAX WatchY3 mezi sebou.




\*Obě zařízení LAMAX WatchY3 musí mít signál GPS.

## 7) Kroky

Sekce „Kroky“ obsahuje funkci krokoměr\*, abyste mohli své dítě motivovat k pohybu a sledovat jeho aktivitu v podobě ušlých kroků a spálených kalorií za den\*\*.



Pro použití funkce „Kroky“ je potřeba ji zapnout a nastavit „Interval“ v aplikaci LAMAX Tracking (**Menu → Krokoměr →  Nastavení krokoměru**).

\* Zapnutý krokoměr značně zvyšuje spotřebu baterie.

\*\* Měření vestavěného krokoměru se nemůže porovnávat s profesionálními měřidly, a proto tyto údaje používejte pouze jako orientační.



## 8) APP&ID

Pod APP&ID naleznete unikátní 10místný číselný kód (ID zařízení) Vašeho zařízení a QR kód pro stažení mobilní aplikace LAMAX Tracking. Unikátní číselný kód (ID zařízení) slouží k registraci zařízení pod Vámi vytvořený [Uživatelský účet vizte bod č. 3.](#)





## 5. Další funkce zařízení LAMAX WatchY3

### 1) SOS tlačítko

Fyzické „SOS tlačítko“ (vizte sekci [Ovládání zařízení LAMAX WatchY3](#)) je primárně určené k vytočení uloženého SOS kontaktu a zaslání SOS notifikace do aplikace LAMAX Tracking při pocitu ohrožení.

Aktivace SOS funkce se provádí dlouhým stisknutím „SOS tlačítko“ po dobu 5 sekund.

**Poznámka:** Pro vytočení SOS kontaktu je třeba, aby minimálně jedno číslo bylo zaneseno do: **(Menu → Nastavení aktuálního zařízení → Předvolené SOS kontakty)**.


### 2) Monitorované oblasti

V aplikaci LAMAX Tracking je možné nastavit „Monitorované oblasti“ **(Menu → Monitorované oblasti)**. Po navštívení či opuštění nastavené monitorované oblasti uživatel aplikace obdrží o této události notifikaci. Více o nastavování této funkce naleznete v návodu k aplikaci LAMAX Tracking.

### 3) Budík

Zařízení obsahuje funkci „Budík“, jehož nastavení se nachází v mobilní aplikaci LAMAX Tracking **(Menu → Nastavení aktuálního zařízení → Budík)**.

### 4) Režim nerušit / škola

Zapnutím funkce „Režim nerušit / škola“ v aplikaci LAMAX Tracking **(Menu → Nastavení aktuálního zařízení → Režim nerušit / škola)**, se ve Vámi nastavených časových intervalech (např.: čas výuky/kroužků), funkčnost zařízení zredukuje pouze na zobrazení času, použití „SOS tlačítko“ a na zařízení se nelze dovolat. Po zapnutí tohoto režimu se na obrazovce zařízení LAMAX WatchY3 objeví ikona . Tuto funkci lze kdykoliv vypnout vymazáním časových intervalů.

### 5) Najít zařízení


Díky funkci „Najít zařízení“ lze snadno vyhledat zařízení, které nemůžete najít. Po zaktivování této funkce v mobilní aplikaci LAMAX Tracking **(Menu → Nastavení aktuálního zařízení → Najít zařízení)**, zařízení začne vyzvánět a na jeho obrazovce se zobrazí text „Tady jsem! 😊“.



## 6) Vzdálené vypnutí

Zařízení LAMAX WatchY3 je možné vzdáleně vypnout skrze aplikaci LAMAX Tracking (**Menu** → **Vzdálené vypnutí zařízení**).

## 7) Super úsporný režim

Tento režim vypne automatickou obnovu všech lokalizačních služeb. Je však stále možné použít manuální obnovu polohy, a to na hlavní obrazovce pomocí ikony .

„Super úsporný režim“ se nachází v aplikaci LAMAX Tracking (**Menu** → **Nastavení aktuálního zařízení** → **Super úsporný režim**).

# 6. Lokalizace

**Zařízení LAMAX WatchY3 využívá 3 způsoby lokalizace polohy:**

### 1) GPS – primární

GPS lokalizace označuje proces zjištění polohy zařízení v konkrétní časový okamžik pomocí dat Globálního Polohového Systému (GPS). Přesnost lokalizace se pohybuje od 5 metrů do 30 metrů na základě síly signálu. Jedná se o nejpřesnější typ lokalizace. Pro správné fungování GPS je zapotřebí, aby se zařízení nacházelo mimo budovy nebo jinak zakryté prostory.

### 2) Wi-Fi – sekundární

Wi-Fi lokalizace se používá, pokud se zařízení nachází v budově nebo jiném prostoru, kde není signál GPS dostupný, avšak Wi-Fi sítě dostupné jsou. Přesnost lokalizace se pohybuje do 300 metrů. Tato lokalizační funkce funguje na principu čtení okolních Wi-Fi sítí a následně lokalizace pomocí jejich názvů.

### 3) LBS – terciární

LBS lokalizace je používána v případě, že není dostupná poloha pomocí GPS ani Wi-Fi. Poloha je určována pomocí nejbližších vysílačů mobilní sítě (GSM). Přesnost lokalizace na bázi LBS se pohybuje do 1000 metrů.

**Poznámka:** V aplikaci LAMAX Tracking lze jednotlivě vypínat a znovu zapínat Wi-Fi a LBS lokalizace (**MENU** → **Nastavení aktuálního zařízení** → **Obecná nastavení zařízení** → **Nepoužívat LBS nebo Nepoužívat Wi-Fi**). Doporučujeme však, aby se tomu tak dělo jen situačně. Ve městech doporučujeme zanechat vždy zapnutou alespoň lokalizaci pomocí Wi-Fi a mimo města alespoň LBS, kvůli nižší hustotě pokrytí Wi-Fi na venkově/vesnicích. V případě ponechání obou lokalizačních služeb (Wi-Fi a LBS) zařízení vždy vybere dostupný způsob lokalizace v následujícím pořadí (GPS → Wi-Fi → LBS).



## 7. Technické parametry

### 1) Specifikace zařízení

Rozměry (bez pásku)	45x39x15 mm
Rozměry pásku (obě části)	120x18 mm + 90x18 mm
Hmotnost	40 g
Obrazovka	1.30" 240X240 pixelů, dotyková
Baterie	450 mAh
Pracovní teploty	-20~70 °C
Pracovní vlhkost	Od 5 % do 95 %
Certifikace	FCC, CE a ROHS
Kmitočtové pásmo	880–2472 MHz
Maximální radiofrekvenční výkon	15,99 dBm

### 2) Stupeň krytí/Voděodolnost

Zařízení LAMAX WatchY3 disponují certifikací IP67. Jsou chráněna před prachem a vydrží i běžné mytí rukou, vystavení lehkému dešti nebo zvýšené vlhkosti.

#### DŮLEŽITÉ UPOZORNĚNÍ

**Abyste se vyhnuli vniknutí kapaliny do zařízení, je nutné zkontrolovat správné uchycení krytu SIM karty u hodinek. Zařízení není určeno pro užívání během vodních sportů, plavání, potápění nebo sprchování. Nesmí být vystaveno ani natlakované vodě nebo silnému proudu vody, jako je např. prudké ponoření či skoky do vody.**

### 3) Výdrž baterie

Výdrž baterie zařízení LAMAX WatchY3 se odvíjí od mnoha faktorů. Jedním z nich je nastavení intervalu obnovování polohy, dalšími jsou používané lokalizační služby, nastavení jasu a krokoměr.

#### Výdrž zařízení dle nastavení intervalů:

- 1 minuta = výdrž max. 24 hodin
- 3 minuty = výdrž max. 1,5 dne
- 5 minut = výdrž max. 2 dny
- 10 minut = výdrž max. 3 dny
- 30 minut = výdrž max. 3,5 dne
- 60 minut = výdrž max. 4 dny
- Pohotovostní režim = výdrž max. 4 dny



Při použití vyšších hodnot jasu +3 a +5 se spotřeba zařízení zvyšuje až 2x v závislosti na jeho používání / rozsvěcení displeje. Pro optimální výdrž baterie doporučujeme základní jas.

V případě nedostupnosti GPS signálu dochází k používání lokalizace pomocí Wi-Fi a LBS, které zvyšují spotřebu baterie.

V případě využití krokoměru se spotřeba může zvýšit až 2x z důvodu častějšího probouzení zařízení.

## 4) Nabíjení zařízení

Před prvním použitím zařízení plně nabijte. Pro nabíjení používejte výhradně nabíjecí adaptéry s proudem 1A a napětím 5V společně s dodávaným nabíjecím kabelem. Při použití jiného než doporučeného adaptéru nebo kabelu může dojít k poškození Vašeho zařízení a zároveň ke ztrátě záruky.

## 5) Nabíjecí časy

Zařízení LAMAX WatchY3 se z 0% baterie do 100% baterie nabije kolem 2 hodin při použití doporučeného adaptéru.

## 6) Datový provoz

Průměrná spotřeba dat zařízení LAMAX WatchY3 je 50MB měsíčně (při použití 1 minutové frekvence pro lokalizaci a 10 zpráv denně).



**FAQ:**

**<https://www.lamax-electronics.com/WatchY3>**

**Nejaktuálnější verze manuálu je k dispozici  
na stránkách výrobce, ke stažení zde:**

**<https://www.lamax-electronics.com/lamax-tracking-manual/>**

Tiskové chyby vyhrazeny.

# LAMAX | WatchY3

Používateľský manuál – SK



# OBSAH

Kliknutím vyberte

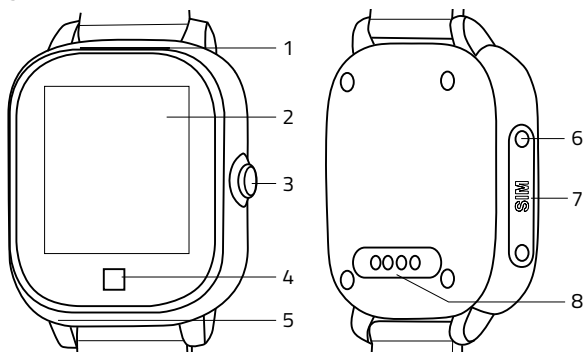
<b>LAMAX WATCHY3 .....</b>	<b>2</b>
<b>1.OVLÁDANIE ZARIADENIA LAMAX WATCHY3 .....</b>	<b>2</b>
1) Zapnutie zariadenia.....	2
2) Vypnutie zariadenia.....	2
<b>2. UVEDENIE DO PREVÁDZKY LAMAX WATCHY3.....</b>	<b>3</b>
<b>3. INŠTALÁCIA APLIKÁCIE LAMAX TRACKING A REGISTRÁCIA .....</b>	<b>4</b>
1) Inštalácia aplikácie LAMAX Tracking .....	4
2) Registrácia používateľa.....	4
3) Registrácia zariadenia .....	5
4) Minimálne nastavenie zariadenia .....	5
<b>4. PROSTREDIE ZARIADENIA LAMAX WATCHY3 A JEHO FUNKCIE....</b>	<b>6</b>
1) Ovládanie.....	6
2) Úvodná a uzamykacia obrazovka.....	6
3) Správy.....	7
4) Hovor .....	7
5) Kontakty .....	8
6) Kamaráti .....	9
7) Kroky.....	9
8) APP&ID .....	10
<b>5. ĎALŠIE FUNKCIE ZARIADENIA LAMAX WATCHY3 .....</b>	<b>11</b>
1) SOS tlačidlo.....	11
2) Monitorované oblasti.....	11
3) Budík.....	11
4) Režim nerušiť / škola.....	11
5) Nájst' zariadenie .....	11
6) Vzdialené vypnutie .....	12
7) Super úsporný režim.....	12
<b>6. LOKALIZÁCIA .....</b>	<b>12</b>
<b>7. TECHNICKÉ PARAMETRE .....</b>	<b>13</b>



# LAMAX WatchY3

## 1. Ovládanie zariadenia LAMAX WatchY3

1. Reprodukotor
2. Dotykový displej
3. **SOS tlačidlo**; Zapnúť / Vypnúť
4. Dotykové tlačidlo „Spät'“
5. Mikrofón
6. Skrutky (x2) od dvierok so SIM
7. Slot na Micro SIM kartu
8. Konektor na napájanie (magnetický)



### 1) Zapnutie zariadenia

- Pre zapnutie zariadenia pridržte „SOS tlačidlo“ po dobu aspoň 5 sekúnd.

### 2) Vypnutie zariadenia

#### a) V zariadení LAMAX WatchY3 nie je vložená SIM karta / nemajú signál.

- Pre vypnutie zariadenia pridržte „SOS tlačidlo“ po dobu aspoň 5 sekúnd.

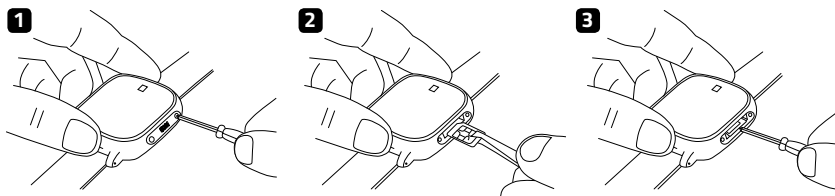
#### b) V zariadení LAMAX WatchY3 je vložená SIM karta / majú signál.

- Vypnutie nie je možné uskutočniť rovnakým spôsobom ako v prípade bez vlozenej SIM karty, alebo v prípade, že zariadenie nemá signál. Jedná sa o opatrenie, ktoré zabráňuje jednoduchému manuálnemu vypnutiu zariadenia LAMAX WatchY3 zo strany ich používateľa. Stlačenie „SOS tlačidlo“ po dobu 5 sekúnd v tomto prípade vyvolá SOS hovor na nastavené **SOS kontaktné čísla** v aplikácii LAMAX Tracking.
- Pre vypnutie zariadenia LAMAX WatchY3 v tomto prípade existujú 2 spôsoby.
  1. Stlačte 10x po sebe „SOS tlačidlo“ a zariadenie sa do 3 sekúnd vypne.
  2. Zariadenie LAMAX WatchY3 vypnete vzdialene skrz aplikáciu LAMAX Tracking (**Menu** → **Vzdálené vypnutí zařízení**).



## 2. Uvedenie do prevádzky LAMAX WatchY3

- Vložte Micro SIM kartu do zariadenia podľa obrázkov nižšie.



Odskrutkujte ochrannú krytku (obr. 1)

Vložte Micro SIM kartu do zariadenia (obr. 2) a zatlačte pomocou priloženej pinzety či skrutkovača (obr. 3). Zaskrutkujte krytku dôkladne naspät', aby nedošlo k prípadnému poškodeniu zariadenia z dôvodu vniknutia.

- [Zapnite](#) zariadenie podržaním SOS tlačidla po dobu aspoň 5 sekúnd.
- Zariadenie zobrazí na displeji načítavacie logo a uvedie sa do prevádzky.
- Na displeji uvidíte niektoré ikony mobilné dáta  $\updownarrow$ , Wi-Fi  $\text{📶}$ , GPS  $\text{📍}$ .
- Sila mobilného signálu je vyobrazená ikonou  $\text{📶}$ . Pokiaľ nevidíte ani po 5 minútach silu signálu, zariadenie reštartujte.
- Pokiaľ vidíte silu signálu, pokračujte nasledujúcim bodom [Inštalácia aplikácie LAMAX Tracking a registrácia](#).

### DÔLEŽITÉ UPOZORNENIE

- SIM karta musí mať vypnutý PIN a aktivovaný dátový tarif  $\text{⚠}$ . Ak si nie ste istí, môžete funkčnosť overiť v mobilnom telefóne.
- Pre príjem hovorov na zariadení je nutné nastaviť kontakty v mobilnej aplikácii LAMAX Tracking.
- Neotvárajte, sami neopravujte a nerozoberajte zariadenie inak, než je uvedené v tomto manuáli. V prípade neoprávnenej manipulácie so zariadením dôjde ku strate záruky.



### 3. Inštalácia aplikácie LAMAX Tracking a registrácia

#### 1) Inštalácia aplikácie LAMAX Tracking

Pre plné využitie všetkých funkcií zariadenia je potrebná mobilná aplikácia LAMAX Tracking. Nainštalujte si ju, prosím, do svojho telefónu. Je zdarma dostupná pre Android (4.4+) a iOS (7+) na odkaze\* nižšie alebo stačí aplikáciu vyhľadať v Google Play či AppStore.

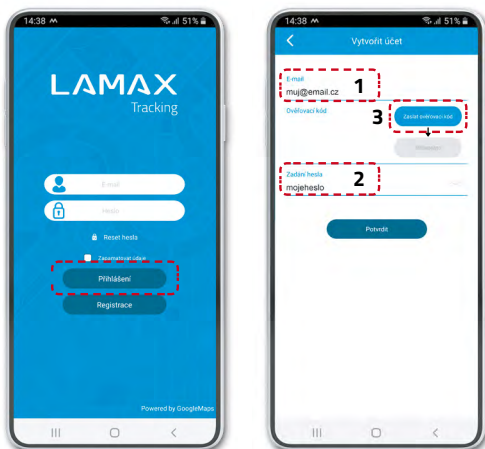
\* Pokiaľ odkaz otvoríte vo Vašom mobilnom zariadení, budete automaticky nasmerovaní na príslušný obchod.

QR kód pre jednoduché stiahnutie aplikácie:



<https://www.lamax-electronics.com/download/lamax-tracking/app/>

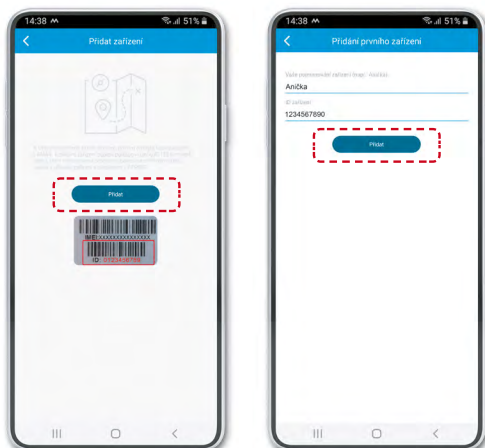
#### 2) Registrácia používateľa



Vyplňte e-mail (1) a heslo (2). Kliknite na „Zaslat' overovací kód“. Objaví sa časomiera, ktorá ukazuje dobu, za ktorú si môžete poslať kód znovu. Skontrolujte vašu e-mailovú schránku vrátane zložky SPAM a opíšte overovací kód.



### 3) Registrácia zariadenia



Pre pridanie zariadenia k Vášmu účtu, si pripravte ID zariadenia, ktoré nájdete na balení alebo takisto pod ikonou APP&ID v menu zariadenia LAMAX WatchY3.

Po úspešnej registrácii zariadení sa v aplikácii otvorí sprievodca nastavením, v ktorom je možné zadať všetky potrebné údaje. V prípade jeho preskočenie, pokračujte podľa nižšie daného postupu.

### 4) Minimálne nastavenie zariadenia

Ako úplné minimum odporúčame prejsť a nastaviť zariadenie LAMAX WatchY3 podľa bodov nižšie:

1. [Sekcia 4.5 „Kontakty“](#)
2. [Sekcia 5.1 „SOS tlačidlo“](#)
3. [Sekcia 6 „Lokalizácia“](#)

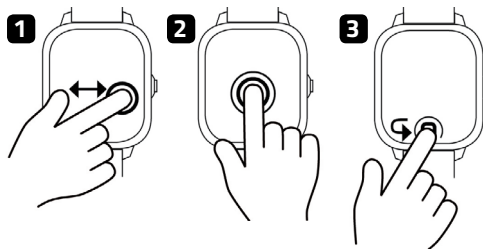


## 4. Prostredie zariadenia LAMAX WatchY3 a jeho funkcie

### 1) Ovládanie

Zariadenie LAMAX WatchY3 sa ovláda pomocou gest na dotykovej obrazovke, tlačidla „Späť“ a postranného [SOS tlačidlo](#).

- Dotykové gestá slúžia pre výber a otváranie položiek menu.
  - Výber položiek menu sa vykonáva potiahnutím prstu z pravej strany doľava či zľava doprava po displeji.
  - Otvorenie položky sa vykoná pomocou poklepania prstu na displej.
- Dotykové tlačidlo „Späť“ v tvare štvorca, nachádzajúce sa pod displejom, slúži k návratu o úroveň vyššie.
- Postranné SOS tlačidlo slúži na zapnutie / vypnutie displeja (krátko stlačenie) a na zapnutie / vypnutie zariadenia LAMAX WatchY3 (dlhé stlačenie) pokiaľ zariadenie nie je pripojené ku GSM sieti. V prípade zapnutého zariadenia pripojeného ku GSM sieti sa dlhým stlačením tlačidla (viac než 5 sekúnd) zaktivuje funkcia [SOS](#).



### 2) Úvodná a uzamykacia obrazovka

Po zapnutí zariadenia LAMAX WatchY3 sa Vám zobrazí úvodná obrazovka s aktuálnym časom, dátumom a dňom v týždni.



Na ľavej strane hornej lišty je vždy zobrazená sila signálu a môžu byť zobrazené indikácie vypnutia / zapnutia zvuku, príjem dát, Wi-Fi lokalizácia, GPS lokalizácia, prijaté správy a ikona režimu nerušiť. V pravej strane hornej lišty sa nachádza ukazovateľ stavu batérie.

Po prebudení zariadenia sa zobrazí obrazovka s analógovými hodinami, s aktuálnym dňom v skratkách (Po, Ut, St, Št, Pi, So, Ne) a s aktuálnym dátumom. Táto obrazovka slúži ako šetrič obrazovky / uzamykacia obrazovka. Po poklepaní na displej sa zobrazia digitálne hodiny a možno prejsť potiahnutím doprava po displeji do menu na ďalšie funkcie.





### 3) Správy

Funkcia „Správy“ umožňuje zo zariadenia zasielať hlasové správy do spárovaného účtu v aplikácii LAMAX Tracking a takisto zobrazovať prijaté textové a prehrávať hlasové správy.



Pro odoslaní správy vstúpte do správ poklepaním a pridržte na displeji zariadenia tlačidlo „Stlač“ po dobu minimálne 2 sekúnd.

Po uvoľnení tlačidla alebo uplynutí maximálnej dĺžky správy 15 sekúnd sa správa odošle.

Na displeji v sekcii „Správy“ dieťa vidí v ružovej bubline poslednú textovú správu zaslanú z aplikácie LAMAX Tracking a v modrej bubline si môže vypočúť posledný hlasový odkaz, ktorého dĺžku (v sekundách) vidí na ľavej strane vedľa bubliny.

Pre prehranie, či zobrazenie správy, poklepkajte na ikonu bubliny a obsah sa dieťaťu prehrá alebo zobrazí.

### 4) Hovor

Funkcia „Hovor“ umožňuje vytočiť a volať na ľubovoľné čísla. V základnom nastavení je funkcia číselníka vypnutá. Pre zapnutie funkcie číselníka je nutné nastaviť v aplikácii LAMAX Tracking **(Menu → Nastavení aktuálního zařízení → Číselník)** hodnotu „ZAP“.



#### DÔLEŽITÉ UPOZORNENIE

Zariadenie zobrazuje len poslednú textovú a hlasovú správu. Neposielajte teda viacero rôznych správ za sebou. Aby ste mali istotu, že Vaše dieťa obdrží správy kompletne posielajte maximálne jednu textovú a hlasovú správu naraz. Akákoľvek ďalšia správa premaže tú pôvodnú. Počkajte, až Vám dieťa odpovie alebo radšej rovno zavolajte.



## 5) Kontakty

V sekcii „Kontakty“ sú zobrazené mená a telefónne čísla uložených kontaktov. Tieto záznamy sú spravované v mobilnej aplikácii LAMAX Tracking (**Menu → Nastavení aktuálního zařízení → Seznam kontaktů**).



Primárnym cieľom zariadenia je ochrana Vášho dieťaťa. Vďaka nášmu zabezpečeniu zariadení LAMAX WatchY3 pred neznámymi číslami, sa nedovolá žiadne telefónne číslo, ktoré nie je uložené medzi kontaktami zariadenia LAMAX WatchY3. Táto funkcia je zapnutá len v prípade, ak je nastavené číslo správcu.

V aplikácii LAMAX Tracking nastavte všetky telefónne čísla, ktoré by sa mali používateľovi zariadenia LAMAX WatchY3 dovolať, alebo ktoré by mohol používateľ zariadenia LAMAX WatchY3 potrebovať (**Menu → Nastavení aktuálního zařízení → Seznam kontaktů**).

„Telefónne číslo správcu“ nastavte, pokiaľ chcete zablokovať prichádzajúce hovory od čísel, ktoré nie sú v zozname kontaktov (**Menu → Nastavení aktuálního zařízení → Telefonní číslo správce**). Pokiaľ „Telefónne číslo správcu“ nenastavíte, bude možné sa na zariadenie dovolať z ľubovoľného telefónneho čísla.

### DÔLEŽITÉ UPOZORNENIE

V rámci prvotného nastavovania aplikácie nezabudnite zaniest' svoje a ďalšie potrebné telefónne čísla v aplikácii LAMAX Tracking (**Menu → Nastavení aktuálního zařízení → Seznam kontaktů**), inak sa na zariadenie LAMAX WatchY3 nedovoláte a užívateľ nebude schopný rýchlo vytáčať dôležité telefónne čísla.

Odporúčame doplniť kontakty na oboch rodičov, dedka, babku a napr. záchranné zložky.

Nezabudnite takisto vyplniť SOS kontakty pre správnu funkčnosť SOS funkcie vid' [bod 5.1](#). (**Menu → Nastavení aktuálního zařízení → Předvolené SOS kontakty**)



## 6) Kamaráti

Funkcia „Kamaráti“ umožňuje spárovať dve zariadenia LAMAX WatchY3, ktoré sa nachádzajú vedľa seba\*. Pre spárovanie pridržiť prst na ikone „Kamaráti“ po dobu aspoň 3 sekúnd, zariadenia si navzájom vymenia kontaktné údaje a môžu si navzájom posielat' hlasové správy. Vždy sa zobrazí len posledná prijatá hlasová správa. Táto funkcia umožňuje spárovať len 2 zariadenia LAMAX WatchY3 medzi sebou.




\*Obe zariadenia LAMAX WatchY3 musia mať signál GPS.

## 7) Kroky

Sekcia „Kroky“ obsahuje funkciu krokomer\*, aby ste mohli svoje dieťa motivovať k pohybu a sledovať jeho aktivitu v podobe ušlých krokov a spálených kalórií za deň\*\*.



Pre použitie funkcie „Kroky“ je potreba ju zapnúť a nastaviť „Interval“ v aplikácii LAMAX Tracking (**Menu** → **Krokómér** →  **Nastavení krokoméru**).

\* Zapnutý krokomer značne zvyšuje spotrebu batérie.

\*\* Meranie vstavaného krokomeru sa nemôže porovnávať s profesionálnymi meradlami, a preto tieto údaje používajte len ako orientačné.



## 8) APP&ID

Pod APP&ID nájdete unikátny 10miestny číselný kód (ID zariadenia) Vášho zariadenia a QR kód pre stiahnutie mobilnej aplikácie LAMAX Tracking. Unikátny číselný kód (ID zariadenia) slúži k registrácii zariadenia pod Vami vytvorený [Užívateľský účet vid' bod č. 3.](#)





## 5. Další funkcie zariadenia LAMAX WatchY3

### 1) SOS tlačidlo

Fyzické „SOS tlačidlo“ (vid' sekciu [Ovládanie zariadenia LAMAX WatchY3](#)) je primárne určené k vytočeniu uloženého SOS kontaktu a zaslanie SOS notifikácie do aplikácie LAMAX Tracking pri pocite ohrozenia.

Aktivácia SOS funkcie sa vykonáva dlhým stlačením „SOS tlačidlo“ po dobu 5 sekúnd.

**Poznámka:** Pre vytočenie SOS kontaktu je potreba, aby minimálne jedno číslo bolo zanesené do: **(Menu → Nastavení aktuálního zařízení → Předvolené SOS kontakty)**.


### 2) Monitorované oblasti

V aplikácii LAMAX Tracking je možné nastaviť „Monitorované oblasti“ **(Menu → Monitorované oblasti)**. Po navštívení či opustení nastavenej monitorovanej oblasti používateľ aplikácie obdrží o tejto udalosti notifikáciu. Viac o nastavovaní tejto funkcie nájdete v návode k aplikácii LAMAX Tracking.

### 3) Budík

Zariadenie obsahuje funkciu „Budík“, ktorej nastavenie sa nachádza v mobilnej aplikácii LAMAX Tracking **(Menu → Nastavení aktuálního zařízení → Budík)**.

### 4) Režim nerušiť / škola

Zapnutím funkcie „Režim nerušiť / škola“ v aplikácii LAMAX Tracking **(Menu → Nastavení aktuálního zařízení → Režim nerušiť / škola)**, sa vo Vami nastavených časových intervaloch (napr.: čas výuky/krúžkov), funkčnosť zariadenia zredukuje len na zobrazenie času, použitie „SOS tlačidlo“ a na zariadenie sa nebude dať dovolať. Po zapnutí tohoto režimu sa na obrazovke zariadenia LAMAX WatchY3 objaví ikona . Túto funkciu možno kedykoľvek vypnúť vymazaním časových intervalov.

### 5) Nájsť zariadenie


Vďaka funkcii „Nájsť zariadenie“ je možné jednoducho vyhľadať zariadenie, ktoré neviete nájsť. Po aktivovaní tejto funkcie v mobilnej aplikácii LAMAX Tracking **(Menu → Nastavení aktuálního zařízení → Najít zařízení)**, zariadenie začne vyzvárať a na jeho obrazovke sa zobrazí text „Tu som! 😊“.



## 6) Vzdialené vypnutie

Zariadenie LAMAX WatchY3 je možné vzdialene vypnúť skrz aplikáciu LAMAX Tracking (**Menu** → **Vzdialené vypnutí zařízení**).

## 7) Super úsporný režim

Tento režim vypne automatickú obnovu všetkých lokalizačných služieb. Je však stále možné použiť manuálnu obnovu polohy, a to na hlavnej obrazovke pomocou ikony .

„Super úsporný režim“ sa nachádza v aplikácii LAMAX Tracking (**Menu** → **Nastavení aktuálního zařízení** → **Super úsporný režim**).

# 6. Lokalizácia

Zariadenie LAMAX WatchY3 využíva 3 spôsoby lokalizácie polohy:

### 1) GPS – primárna

GPS lokalizácia označuje proces zaistenia polohy zariadenia v konkrétny časový okamih, pomocou dát Globálneho Polohového Systému (GPS). Presnosť lokalizácie sa pohybuje od 5 metrov do 30 metrov na základe sily signálu. Jedná sa o najpresnejší typ lokalizácie. Pre správne fungovanie GPS je potrebné, aby sa zariadenie nachádzalo mimo budovy alebo inak zakrytých priestorov.

### 2) Wi-Fi – sekundárna

Wi-Fi lokalizácia sa používa, pokiaľ sa zariadenie nachádza v budove alebo v inom priestore, kde nie je signál GPS dostupný, avšak Wi-Fi siete dostupné sú. Presnosť lokalizácie sa pohybuje do 300 metrov. Táto lokalizačná funkcia funguje na princípe čítania okolitých Wi-Fi sietí a následnej lokalizácii pomocou jej názvov.

### 3) LBS – terciárna

LBS lokalizácia je používaná v prípade, že nie je dostupná poloha pomocou GPS, ani Wi-Fi. Poloha je určovaná pomocou najbližších vysieláčov mobilnej siete (GSM). Presnosť lokalizácie na báze LBS sa pohybuje do 1000 metrov.

**Poznámka:** V aplikácii LAMAX Tracking je možné jednotlivovo vypínať a znovu zapínať Wi-Fi a LBS lokalizácie (**MENU** → **Nastavení aktuálního zařízení** → **Obecná nastavení zařízení** → **Nepoužívat LBS nebo Nepoužívat Wi-Fi**). Odporúčame však, aby sa tomu tak dialo len situačne. V mestách odporúčame ponechať vždy zapnutú aspoň jednu lokalizáciu pomocou Wi-Fi a mimo mesta aspoň LBS, kvôli nižšej hustote pokrytia Wi-Fi na vidieku/ obciach. V prípade ponechania oboch lokalizačných služieb (Wi-Fi a LBS) zariadenie vždy vyberie dostupný spôsob lokalizácie v nasledujúcom poradí (GPS → Wi-Fi → LBS).



## 7. Technické parametre

### 1) Špecifikácia zariadenia

Rozmery (bez remienka)	45x39x15 mm
Rozmery remienka (obe časti)	120x18 mm + 90x18 mm
Hmotnosť	40 g
Obrazovka	1.30" 240X240 pixelov, dotyková
Batéria	450 mAh
Pracovné teploty	-20~70 °C
Pracovná vlhkosť	Od 5 % do 95 %
Certifikácia	FCC, CE a ROHS
Kmitočtové pásmo	880–2472 MHz
Maximálny rádiový výkon	15,99 dBm

### 2) Stupeň krytia/Vodeodolnosť

Zariadenia LAMAX WatchY3 disponujú certifikáciou IP67. Sú chránené pred prachom a vydržia bežné umývanie rúk, vystavenie ľahkému dažďu alebo zvýšenej vlhkosti.

#### DÔLEŽITÉ UPOZORNENIE

Aby nedošlo k vniknutiu kvapaliny do zariadenia, je nutné skontrolovať správne uchytenie krytu SIM karty na hodinkách. Zariadenie nie je určené pre používanie behom vodných športov, plávania, potápania alebo sprchovania. Nesmie byť vystavené ani natlakované vo vode, alebo v silnom prúde vody, ako je napríklad prudké ponorenie, či skoky do vody.

### 3) Výdrž batérie

Výdrž batérie zariadenia LAMAX WatchY3 sa odvíja od mnohých faktorov. Jedným z nich je nastavenie intervalu obnovovania polohy, ďalšími sú používané lokalizačné služby, nastavenie jas a krokomer.

#### Výdrž zariadenia podľa nastavení intervalov:

- 1 minúta = výdrž max. 24 hodín
- 3 minúty = výdrž max. 1,5 dňa
- 5 minút = výdrž max. 2 dni
- 10 minút = výdrž max. 3 dni
- 30 minút = výdrž max. 3,5 dňa
- 60 minút = výdrž max. 4 dni
- Pohotovostný režim = výdrž max. 4 dni



Pri použití vyšších hodnôt jasu +3 a +5 sa spotreba zariadenia zvyšuje až 2x v závislosti na jeho používaní / rozsvietení displeja. Pre optimálnu výdrž batérie odporúčame základný jas.

V prípade nedostupnosti GPS signálu dochádza k používaniu lokalizácie pomocou Wi-Fi a LBS, ktoré zvyšujú spotrebu batérie.

V prípade využitia krokomeru sa spotreba môže zvýšiť až 2x z dôvodu častejšieho prebúdzenia zariadenia.

## 4) Nabíjanie zariadenia

Pred prvým použitím zariadenie úplne nabite. Pre nabíjanie používajte výhradne nabíjacie adaptéry s prúdom 1A a napätím 5V spoločne s dodávaným nabíjacím káblom. Pri použití iného než odporúčaného adaptéru alebo kábla môže dôjsť k poškodeniu Vášho zariadenia a zároveň ku strate záruky.

## 5) Nabíjacie časy

Zariadenie LAMAX WatchY3 sa z 0% batérie do 100% batérie nabije za cca 2 hodiny pri použití doporučeného adaptéru.

## 6) Dátová prevádzka

Priemerná spotreba dát zariadenia LAMAX WatchY3 je 50MB mesačne (pri použití 1 minútovej frekvencie pre lokalizáciu a 10 správ denne).



**FAQ:**

**<https://www.lamax-electronics.com/WatchY3>**

**Najaktuálnejšia verzia manuálu je k dispozícii  
na stránkach výrobcu, k stiahnutiu tu:**

**<https://www.lamax-electronics.com/lamax-tracking-manual/>**

Tlačové chyby vyhradené.