

# Vysavač

---

## Uživatelská příručka

Řada VS20B95\*\*\*\*

---

- Před prací s tímto přístrojem si pečlivě prostudujte pokyny.
- Určeno pouze pro použití v interiéru



**SAMSUNG**

# Obsah

<b>Bezpečnostní informace</b>	<b>3</b>	<b>Provoz</b>	<b>14</b>
Důležité bezpečnostní symboly	3	Instalace úklidové stanice	14
Obecné pokyny	4	Používání úklidové stanice	14
Vysavač	5	Nabíjení baterie	16
Údržba	7	Vložení baterie	16
Úklidová stanice	8	Vyjmutí baterie	16
Baterie	10	Nabíjení přídatné baterie	16
<b>Příprava</b>	<b>12</b>	Používání tlačítek a displeje	17
Příslušenství	12	Používání kolébky pro příslušenství	18
Přehled částí	13	Používání příslušenství	19
		<b>Údržba</b>	<b>21</b>
		Čištění úklidové stanice	21
		Čištění vysavače	22
		<b>Příloha</b>	<b>28</b>
		Poznámky a upozornění	28
		Odstraňování závad	34
		Specifikace výrobku	36

# Bezpečnostní informace

---

- Před prací s přístrojem si důkladně prostudujte tento návod a uchovejte jej k nahlédnutí.
- Uvedené pokyny k obsluze jsou určeny pro různé modely. Proto se mohou vlastnosti vašeho vysavače mírně odlišovat od vlastností popsaných v tomto návodu.

## Důležité bezpečnostní symboly

---

### **VAROVÁNÍ**

Označuje nebezpečí závažného nebo smrtelného zranění.

### **UPOZORNĚNÍ**

Označuje nebezpečí zranění nebo materiálních škod.

### **POZNÁMKA**

Označuje, že následující text obsahuje důležité doplňující informace.

# Bezpečnostní informace

---

## Obecné pokyny

---

Informace o závazcích společnosti Samsung v oblasti životního prostředí a regulačních povinnostech týkajících se výrobků, např. REACH, naleznete na naší stránce o udržitelnosti dostupné na adrese [www.samsung.com](http://www.samsung.com)

Nedodržení uvedených pokynů může vést k poškození vnitřních součástí vysavače a ke zrušení platnosti záruky.

- Veškeré pokyny si pečlivě prostudujte. Před zapojením stanice se ujistěte, že je síťové napětí stejné jako napětí uvedené na typovém štítku na spodní části stanice.
- Tento spotřebič mohou používat děti od 8 let a osoby se sníženými fyzickými, smyslovými nebo duševními schopnostmi nebo s nedostatečnými zkušenostmi a znalostmi jedině v případě, že jsou pod dozorem nebo byly poučeny o bezpečném použití spotřebiče a chápou s ním spojená rizika. Děti si se spotřebičem nesmějí hrát. Čistit vysavač nebo provádět jeho údržbu by neměly děti bez dozoru.
- Nikdy nepřipusťte, aby byl vysavač ponechán v chodu bez dozoru.
- Tento výrobek je určen pouze pro domácí použití. (Nepoužívejte tento výrobek k jinému než zamýšlenému účelu.)
- Nedovolte dětem na výrobku jezdit nebo si s ním hrát.
  - Mohlo by dojít k poškození výrobku nebo úrazu.

---

## Vysavač

---

- Při sestavování vysavače dávejte pozor, abyste si nepřiskřípli prsty či ruce v pohyblivé skládací části rukojeti.
- Vysavač nepoužívejte k vysávání mokrého koberce či podlahy.
- Nepoužívejte výrobek na následujících místech:
  - Na místě, kde je na podlaze umístěna hořící svíčka nebo stolní lampa.
  - Na místě, kde jsou zapnutá topná tělesa nebo kde jsou neuhašené uhlíky v nehlídaném krbu nebo popelníku atd.
  - Na místě, kde se vyskytují hořlavé materiály, jako jsou například olejové barvy, ředidla, prostředky proti molům, benzín, alkohol, ředidlo, popelníky s dosud žhnoucími cigaretami apod.
  - Na uzavřeném místě naplněném výbušnými nebo toxickými výparry.
- Nepoužívejte výrobek pro vysávání následujících látek nebo předmětů. Mohlo by dojít k poruše funkčnosti nebo poškození výrobku.
  - Zápalky nebo neuhašený popel nebo cigarety
  - Tvrdé nebo ostré předměty
  - Toxické materiály (chlórové bělicí prostředky, čpavek, čističe odpadů atd.)
  - Kapalně materiály, jako např. voda, nápoje nebo zvířecí výměšky
  - Křídový prášek
- Jestliže dojde k úniku plynu nebo použijete hořlavý sprej, jako je například odstraňovač prachu, nedotýkejte se zásuvky, otevřete okno a místnost vyvětrejte.
  - Mohlo by dojít k výbuchu nebo požáru.
- Pokud výrobek vydává zvláštní zvuk nebo z něj vychází zápach či kouř, okamžitě výrobek vypněte a poté se obraťte na servisní středisko Samsung.
  - Mohlo by dojít k úrazu elektrickým proudem nebo požáru.

# Bezpečnostní informace

---

- Při používání vysavače dávejte pozor, abyste se nezranili o pohybující se či rotující součásti.
  - Udržujte části těla (vlasy, ruce atd.) mimo dosah rotačního kartáče nebo otočného disku.
- Při vysávání stěny nebo stropu byste měli používat obě ruce.
  - Pokud vysáváte jednou rukou, můžete si poškodit zápěstí nebo upustit vysavač a způsobit si úraz, případně vysavač poškodit.
- Vysavač nepoužívejte na předměty, které se snadno poškrábou (monitory, přístroje z nerezové oceli apod.).
- Kolečko kartáče může někdy poškrábat podlahu. Než začnete vysavač používat, zkontrolujte kolečka kartáče.
  - Jestliže se na kolečku kartáče nachází cizí předmět, který není možné snadno odstranit, obraťte se na servisní středisko Samsung.
- Když je rotační kartáč uvnitř kartáče v provozu, nedotýkejte se ho.
  - V opačném případě by se vám mohla v kartáči zachytit ruka a mohlo by dojít ke zranění.
- Vysavač nepoužívejte na přímém slunečním světle nebo při vysokých teplotách.
- Pokud je na příslušenství s motorem vyvíjena nadměrná síla nebo dojde k zachycení cizího předmětu v rotačním kartáči (nebo otočném disku), může příslušenství kvůli ochraně motoru nebo výrobku přestat pracovat. Vysavač vypněte, vyjměte cizí předmět a potom vysavač opět zapněte.
- Při určitých vlhkostech, teplotách či materiálu podlah apod. může ve vaší domácnosti vznikat statická elektřina. Pokud k tomu dochází opakovaně, obraťte se na servisní středisko Samsung.
- Nepoužívejte nástavec na zvířecí chlupy+ na malém prostoru po delší dobu a nenechávejte nástavec na zvířecí chlupy+ rotovat na jednom místě.
  - Při použití na choulostivých materiálech může dojít k poškození.

- 
- Nepoužívejte kombinovaný nástavec na tvrdé materiály, jako je kůže či dřevo, jestliže nejsou štětiny vysunuty.

## Údržba

---

- Během používání nebo po používání vysavače byste měli vysavač položit nebo umístit do úklidové stanice za účelem jeho uložení.
  - V opačném případě by mohl výrobek spadnout a vážně se poškodit nebo způsobit zranění. Navíc by vám nemusela být poskytnuta náhrada škody.
- Vysavač neskladujte v autě.
- Před vyjmutím cizích předmětů z výrobku jej nejprve vypněte.
  - Pokud by byl výrobek při odstraňování cizích předmětů zapnutý, můžete se poranit nebo výrobek poškodit.
- Při čištění vnějšího povrchu výrobku jej nejprve vypněte a poté otřete suchou utěrkou. Nestříkejte přímo na výrobek vodu ani jej neotírejte těkavými látkami, jako je benzen, ředidlo nebo alkohol.
  - Pokud se do výrobku dostane voda a dojde k závadě, výrobek vypněte a obraťte se na servisní středisko Samsung.
- Při čištění omyvatelných částí nepoužívejte alkalické čisticí prostředky, kyseliny, průmyslové čisticí prostředky, osvěžovače vzduchu, octové kyseliny atd.
  - Mohlo by dojít k poškození výrobku, například ke zlomení plastových částí, deformaci, změně barvy, vyblednutí potisku atd.

# Bezpečnostní informace

Omyvatelné části		Odpadní nádoba, omyvatelný mikrofiltr, filtr jemného prachu, filtr s kovovou mřížkou, suchý hadřík
Povolené čisticí prostředky	Neutrální	Prostředek na mytí nádobí
Zakázané čisticí prostředky	Alkalické prostředky	Tekutý kyslík, odstraňovač plísní atd.
	Kyselina	Parafinový olej, emulgátor atd.
	Průmyslové čisticí prostředky	NV-I, PB-I, opti, alkohol, aceton, benzen, ředidlo atd.
	Osvěžovače vzduchu	Osvěžovače vzduchu ve spreji (kávové aroma, bylinky atd.)
	Oleje	Živočišné oleje, rostlinné oleje
Ostatní	Jedlá kyselina octová, ocet, krystalická kyselina octová atd.	

- Skladování výrobku na slunečním světle po mnoho hodin může způsobit deformaci či změnu barvy součástí produktu. Z tohoto důvodu skladujte výrobek ve stínu.
- Po omytí odpadní nádoby, filtru s kovovou mřížkou nebo omyvatelného mikrofiltru vodou je osušte ve stínu.
  - Při působení tepla může dojít k jejich deformaci.

## Úklidová stanice

- Nepřemísťujte ani nenoste za kabel, nepoužívejte kabel jako držadlo, nepřivírejte jej ve dveřích ani jej neutahujte kolem ostrých hran či rohů. Nepokládejte kabel na horký povrch.
- Neodpojujte spotřebič ze sítě tahem za kabel. Pokud chcete spotřebič odpojit ze sítě, uchopte pevně zástrčku, nikoli kabel.
- Napájecí zástrčku neodpojujte tahem za napájecí kabel a nedotýkejte se jí mokřýma rukama.
  - Mohlo by dojít k úrazu elektrickým proudem nebo požáru.
- Nepoužívejte prodlužovací kabely ani zásuvky s nedostatečným jmenovitým proudem.



- Pokud je na kolících nebo kontaktních bodech zástrčky prach, voda atd., pečlivě je otřete.
  - Mohlo by dojít k poruše funkčnosti nebo úrazu elektrickým proudem.
- Nepoužívejte poškozenou zástrčku nebo napájecí kabel a zkontrolujte upevnění zásuvky.
  - Mohlo by dojít k úrazu elektrickým proudem nebo požáru.
- Pokud se chystáte provádět údržbu úklidové stanice, odpojte ji z elektrické zásuvky.
- Nevystavujte úklidovou stanici vysokým teplotám a zabraňte kontaktu úklidové stanice s mokřými či vlhkými předměty.
- Úklidovou stanici nezapojte do napájecího zdroje s nesprávným napětím. Úklidovou stanici nezapojte do prodlužovacího přívodu s více zásuvkami nebo rozdvojky.
  - Mohlo by dojít k úrazu elektrickým proudem nebo požáru.
- Jestliže je napájecí kabel poškozen, nechte ho v autorizovaném servisním středisku Samsung vyměnit za nový napájecí kabel.
  - Mohlo by dojít k úrazu elektrickým proudem nebo požáru.
- Zajistěte, aby nabíjecí konektory vysavače a úklidové stanice nepřišly do styku s vodičem, kterým může být například náramek, hodinky, kovová tyč, hřebík atd.
  - Mohlo by dojít k závadě výrobku nebo úrazu elektrickým proudem.
- Jelikož je úklidová stanice určena pouze pro použití s bezdrátovým vysavačem Samsung Jet, nepoužívejte úklidovou stanici s jinými elektronickými spotřebiči ani pro jiné účely.
  - Mohlo by dojít k závažnému poškození úklidové stanice nebo k požáru.
- Nedovolte dětem věšet se na úklidovou stanici nebo do ní tlačit.
  - Mohlo by dojít k úrazu či poškození výrobku a podlahy.
- Výrobek nenabíjejte poblíž okna, topení, záchodu, koupelny apod.

# Bezpečnostní informace

---

- Nepokoušejte se úklidovou stanicí otevřít. Opravy by mělo provádět pouze kvalifikované servisní středisko Samsung.
- Za úraz či závadu výrobku vyplývající z toho, že úklidová stanice nebyla správně nainstalována, nemusí být poskytnuta náhrada škody.
- Neohýbejte napájecí kabel přílišnou silou ani na něj nepokládejte těžké předměty.
  - Mohlo by dojít k úrazu elektrickým proudem nebo požáru.
- Před zapojením nebo vypojením úklidové stanice vypněte vysavač a dbejte na to, abyste se nedotkli rukama kolíků zástrčky.
  - Mohlo by dojít k požáru nebo úrazu elektrickým proudem.

## Baterie

---

- Baterie při vysokých teplotách explodují, proto je neničte ani nespalujte.
- Nepouštějte baterii na zem, netlučte do ní a chraňte ji před prudkými nárazy.
- Baterii nerozebírejte a dávejte pozor, abyste nevytvořili zkrat mezi konektory plus (+) a mínus (-).
- Baterie je vyrobena výhradně pro tento výrobek, proto ji nepoužívejte v jiných elektrických spotřebičích ani k jiným účelům.
- Při nákupu nové baterie se ujistěte, že je určena pro daný model (VCA-SBTA95) a zahrnuje originální logo **SAMSUNG**.
  - Za účelem nákupu veškerého příslušenství nebo spotřebního materiálu se obraťte na nejbližšího prodejce Samsung Electronics nebo servisní středisko Samsung.

- 
- Při extrémním používání nebo při extrémních teplotách může dojít k úniku kapaliny z baterie. Pokud se tato kapalina dostane do styku s pokožkou, rychle omyjte příslušnou oblast vodou. Pokud se kapalina dostane do očí, okamžitě je začněte vymývat proudem čisté vody a pokračujte po dobu alespoň 10 minut. Vyhledejte lékařskou pomoc.
  - Při připojování baterie k vysavači ji vložte tak, abyste zaslechli zaklapnutí. Tím se zaručí, že je baterie připojená pevně.
    - Jinak může baterie vypadnout a poškodit výrobek či způsobit úraz.
  - Pokud se nechystáte vysavač po delší dobu používat nebo pokud budete po delší dobu mimo domov, odpojte úklidovou stanici od elektrické zásuvky a následně odpojte baterii od vysavače. Když se baterie nenabíjí nebo nepoužívá, pomalu se vybíjí.
  - Kvůli ochraně motoru a baterie se výrobek nesmí používat, pokud je teplota nižší než 5 °C nebo vyšší než 45 °C.
  - Nefunkční baterii zlikvidujte v souladu s místními předpisy.

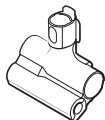
# Příprava

## Příslušenství

Příslušenství označené symbolem „\*“ se může lišit v závislosti na modelu.



Teleskopická trubice



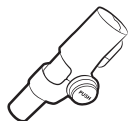
Nástavec na zvířecí chlupy+



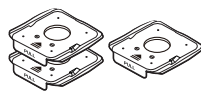
Kombinovaný nástavec



Prodloužená štěrbinová hubice



Pružný nástavec



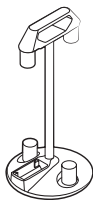
Sáčky na prach (1 instalovaný,  
2 doplňkové)



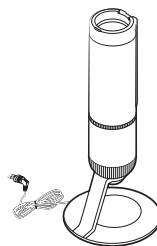
Uživatelská příručka



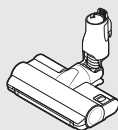
\* Nabíječka



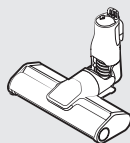
Kolébka pro příslušenství



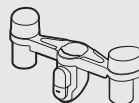
Úklidová stanice



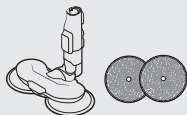
\* Kartáč Jet Dual



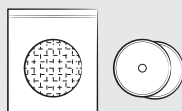
\* Kartáč Slim LED



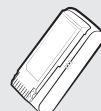
\* Držák kolébky pro příslušenství



\* Rozprašovací mopovací hubice /  
Opakovaně použitelné vlhké podložky



\* Jednorázové vlhké podložky /  
Připevnitelná podložka

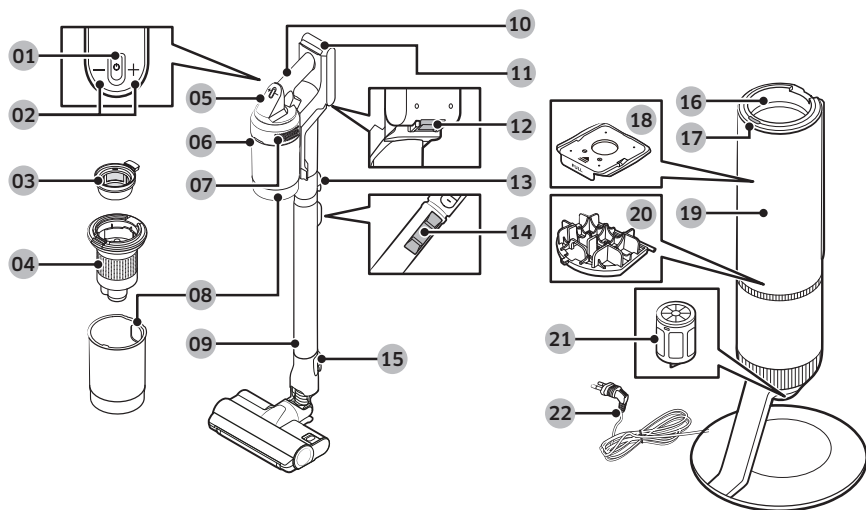


\* Baterie

\* Volitelné

- Rozprašovací mopovací hubice zahrnuje opakovaně použitelné vlhké podložky a jednorázové vlhké podložky.

## Přehled částí



- 01 Tlačítko Napájení (⏻)
- 02 Tlačítka regulace sacího výkonu
- 03 Omyvatelný mikrofiltr
- 04 Filtr s kovovou mřížkou
- 05 Displej
- 06 Tlačítko pro uvolnění odpadní nádoby
- 07 Filtr jemného prachu
- 08 Odpadní nádoba
- 09 Nastavitelná trubice
- 10 Rukojeť
- 11 Indikátor stavu baterie

- 12 Tlačítko pro uvolnění baterie
- 13 Tlačítko pro uvolnění trubice
- 14 Tlačítko pro nastavení délky trubice
- 15 Tlačítko pro uvolnění kartáče
- 16 Připojovací část pro odpadní nádobu
- 17 Tlačítko START/STOP (Spuštění/zastavení) na úklidové stanici
- 18 Sáček na prach
- 19 Přední kryt úklidové stanice
- 20 Filtr před motorem na úklidové stanici
- 21 Filtr jemného prachu na úklidové stanici
- 22 Napájecí kabel

### POZNÁMKA

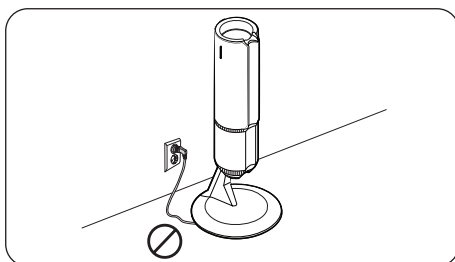
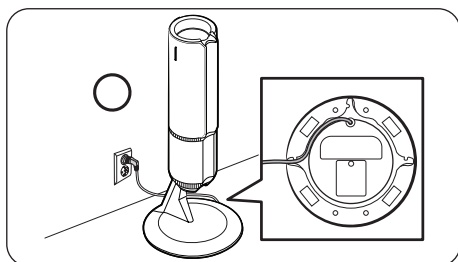
Zvlněný vzor na vnější straně výrobku má přirozený vzhled díky použití perlových plastových materiálů a rozložení perel v materiálu. Lesklá perleť použitá v materiálu navíc vytváří vynikající lesklý povrch bez nutnosti jakékoli jeho další úpravy.

# Provoz



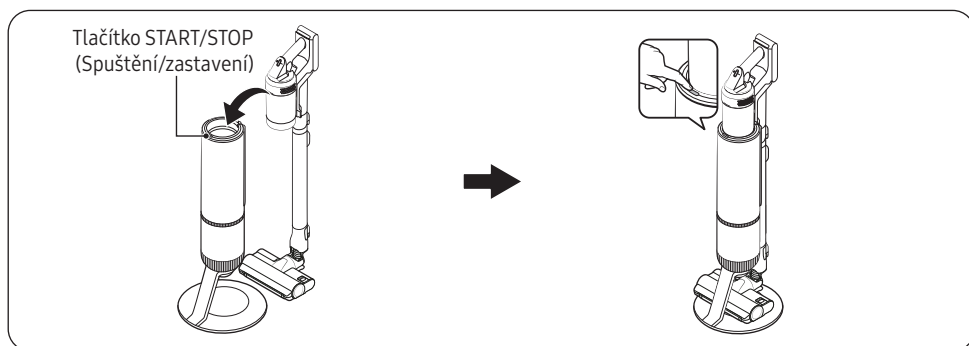
Podrobnosti naleznete pod kódem QR.

## Instalace úklidové stanice

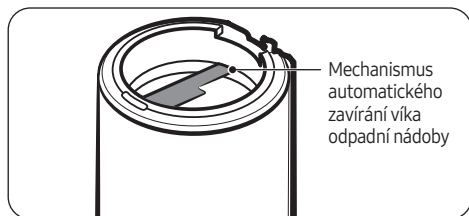


1. Napájecí kabel úklidové stanice ved'te kruhovou drážkou ve spodní části.
  - Ujistěte se, že je napájecí kabel správně umístěn tak, aby úklidová stanice stála rovně a nenakláněla se.
2. Před zapojením úklidové stanice úhledně uspořádejte napájecí kabel.
3. Při zapojení úklidové stanice se tlačítko **START/STOP (Spuštění/zastavení)** rozsvítí na 5 sekund modře a následně zhasne.

## Používání úklidové stanice



- Po vložení vysavače do úklidové stanice stiskněte tlačítko **START/STOP (Spuštění/zastavení)** za účelem vyprázdnění odpadní nádoby.
  - Opětovným stisknutím tlačítka **START/STOP (Spuštění/zastavení)** můžete tuto činnost ukončit.



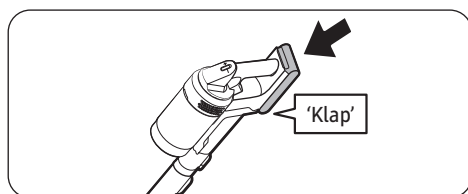
#### POZNÁMKA

- Pokud se kolem filtru s kovovou mřížkou v odpadní nádobě nahromadí chuchvalce prachu, vlasů, vláken apod., může se stát, že se filtr s kovovou mřížkou nebude otáčet, a odpadní nádoba se tak nebude moci zcela vyprázdnit. V tomto případě opakovaně stiskněte tlačítko **START/STOP (Spuštění/zastavení)** na úklidové stanici, až bude odpadní nádoba zcela prázdná.
  - Pokud po vyprázdnění odpadní nádoby naleznete nějaké cizí předměty, vyčistěte ji. (Viz kapitola „Odpadní nádoba / omyvatelný mikrofiltr“.)
- Pokud je mechanismus automatického zavírání víka odpadní nádoby potřísněn kávou, nápoji nebo jinými lepkavými či viskózními látkami, otřete jej vlhkým ubrouskem.

## Nabíjení baterie

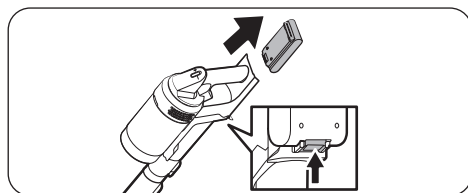
- Jestliže se indikátor stavu baterie rozsvítí červeně nebo se zobrazí hlášení „**Slabá baterie**“ na displeji, nabijte baterii.
- Během nabíjení nelze vysavač používat.
- Zkontrolujte, zda je zadní strana baterie správně nasazena na nabíjecím konektoru vysavače.
- Ujistěte se, že se při nabíjení zobrazuje indikátor stavu baterie.
- Po zahájení nabíjení se rozsvítí indikátor stavu baterie (červený, oranžový nebo žlutý v závislosti na průběhu nabíjení), postupně stoupá a po dokončení nabíjení se změní na zelený.

## Vložení baterie



Zatlačte baterii až na doraz, dokud neuslyšíte zaklapnutí.

## Vyjmutí baterie

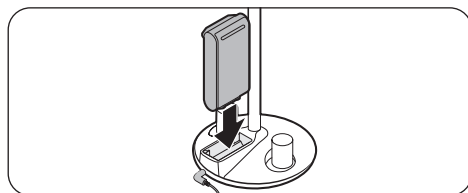


Stisknutím tlačítka pro uvolnění baterie na zadní straně rukojeti vysuňte baterii.

### ⚠ UPOZORNĚNÍ

- Před vyjmutím baterie je nutné vysavač vypnout.
  - Pokud násilně vyjmete baterii z vysavače během provozu, může dojít k poruše vysavače.
- Dávejte pozor, abyste baterii neupustili. Pokud ji upustíte, můžete dojít k úrazu nebo poškození baterie.

## Nabíjení přídavné baterie

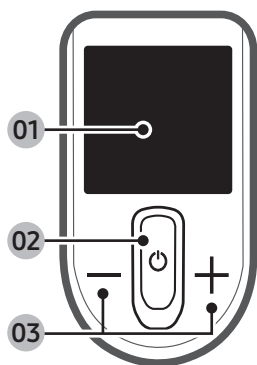


Přídavnou baterii nabíjejte ve slotu pro nabíjení přídavné baterie ve spodní části kolébky pro příslušenství.

- Baterii pevně zatlačte dovnitř.



## Používání tlačítek a displeje



### 01 Displej

- Zobrazuje aktuální režim („**Minimum**, **Normal**, **Maximum**, **JET** nebo **Vytírání**“) nebo varovná hlášení.

### 02 Napájení (⏻)

- Stisknutím tohoto tlačítka můžete vysavač zapnout nebo vypnout.
- Po zapnutí napájení dojde ke spuštění vysavače v režimu „**Normal**“.
- Pokud připojíte rozprašovací mopovací hubici, spustí se vysavač v režimu „**Vytírání**“.

### 03 Regulace sacího výkonu (+ / -)

- Můžete změnit režim sacího výkonu („**Minimum**, **Normal**, **Maximum** nebo **JET**“).
- V režimu „**Vytírání**“ stiskněte jednou tlačítko **+** pro rozstřík vody nebo stiskněte a podržte tlačítko **+** pro rozstřík vody po dobu až 2 sekund.
- Stiskněte a podržte tlačítko **+** po dobu 3 sekund pro otevření nebo zavření nastavení jazyka. Stisknutím tlačítek **+** nebo **-** nastavíte jazyk.
- Když je vysavač umístěn v úklidové stanici, stiskněte a podržte tlačítko **+** po dobu 5 sekund pro aktivaci nebo deaktivaci režimu Úspora energie.

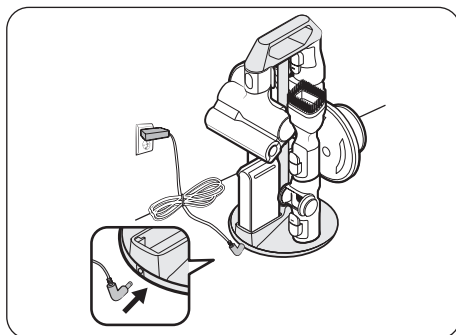
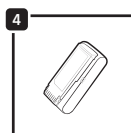
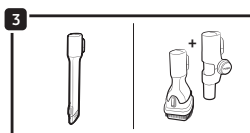
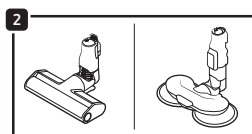
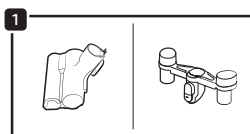
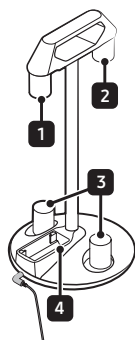
### POZNÁMKA

- Jestliže je vysavač v režimu „**Vytírání**“, je funkční pouze tlačítko **+**.
- Pokud je vysavač v režimu „**Vytírání**“, nelze zvolit nastavení jazyka.
- Režim Úspora energie je při používání vysavače automaticky deaktivován.
- Kartáč se může v závislosti na materiálu podlahy nebo povrchu (koberec, rohož, lůžkoviny atd.) přichytávat k podlaze. V případě výskytu tohoto problému změňte režim sacího výkonu na „**Minimum** nebo **Normal**“.

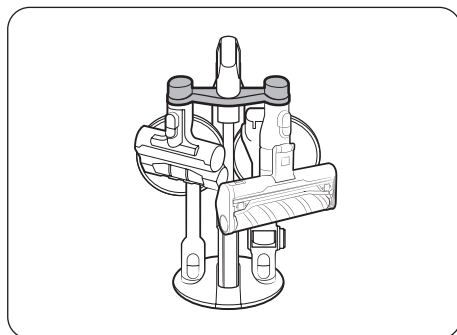
## Varovná hlášení

Zpráva	Vysvětlení
Slabá baterie	Zobrazí se v případě vybité baterie.
V kartáči je cizí předmět	Tato chyba se zobrazí, pokud dojde k zachycení cizího předmětu v kartáči nebo nástavci.
Chybí filtr	Tato chyba se zobrazí, jestliže není vložen mikrofiltr.
Ucpaný	Tato chyba se zobrazí v případě ucpání vysavače.
Zkontrolujte kartáč, filtr	Upozorňuje uživatele, aby zkontroloval, zda nedošlo k ucpání kartáče, nástavce nebo filtru.
Zkontrolujte mikro filtr	Upozorňuje uživatele a doporučuje mu, aby pravidelně kontroloval a čistil mikrofiltr. (Viz kapitola „ <b>Čištění vysavače</b> “.)
Úspora ener. Zapnout	Zobrazuje se, pokud je režim Úspora energie zapnutý.
Úspora ener. Vypnout	Zobrazuje se, pokud je režim Úspora energie vypnutý.

## Používání kolébky pro příslušenství



[Kolébka pro příslušenství]

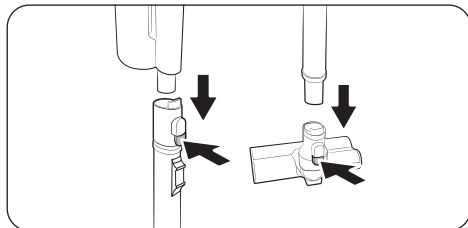


[Kolébka pro příslušenství + držák kolébky pro příslušenství]

- Před nabíjením přídavné baterie připojte nabíječku.
- Prach, který zůstane v příslušenství, může vypadnout, když odpojíte příslušenství od vysavače.
  - Po dokončení používání vysavače zkratíte teleskopickou trubici a nechte běžet vysavač déle než 10 sekund v režimu „Maximum“.
  - Ujistěte se, že jste z rozprašovací mopovací hubice odstranili všechny vlhké podložky před jejím připojením ke kolébce pro příslušenství.
  - Pro odpojení příslušenství stiskněte tlačítko uvolnění na zadní straně příslušenství.

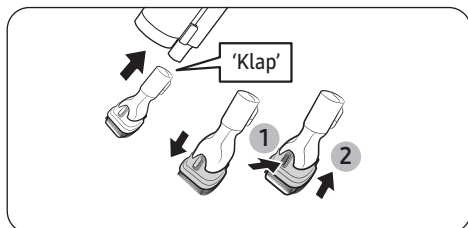
## Používání příslušenství

### Odpojení příslušenství



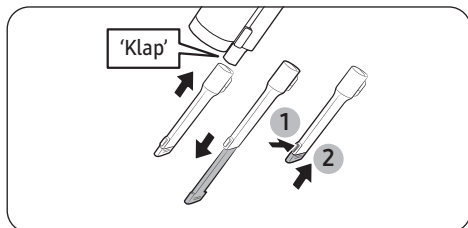
- Pro odpojení příslušenství stiskněte tlačítko uvolnění na zadní straně příslušenství.
- Před odpojením příslušenství nechte běžet vysavač déle než 10 sekund v režimu „Maximum“, abyste zabránili uvážnutí jakéhokoli cizího tělesa uvnitř příslušenství.

### Kombinovaný nástavec



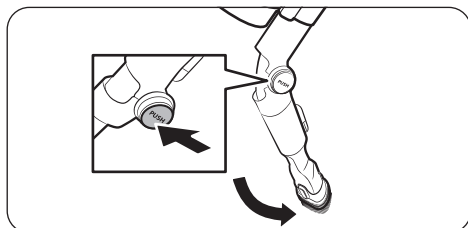
Používá se k odstraňování prachu ze závěsů, nábytku, pohovek apod.

### Prodloužená štěrbinová hubice



Používá se k odstranění prachu ve žlábcích na okenních rámech, v úzkých prostorech, rozích atd.

### Pružný nástavec

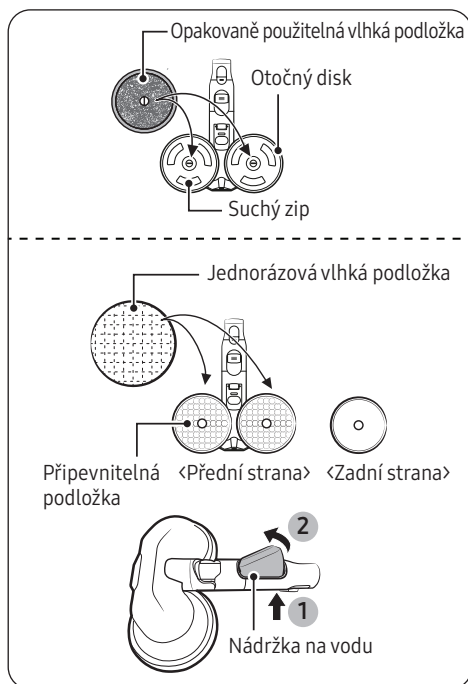


Používá se k vysávání těžko dostupných míst, jako jsou horní nebo zadní části nábytku nebo stropy.

#### POZNÁMKA

Můžete připojit kombinovaný nástavec nebo prodlouženou štěrbinovou hubici za účelem použití společně s pružným nástavcem.

## Rozprašovací mopovací hubice



Používá se k čištění dřevěných a linoleových podlah s vlhkou podložkou.

- Rozprašovací mopovací hubice nemá funkci sání prachu.

### Používání opakovaně použitelné vlhké podložky

- Při připevňování vlhké podložky se ujistěte, že je podložka ve středu otočného disku.

### Používání jednorázové vlhké podložky

- Upevněte jednorázovou vlhkou podložku k přední straně (straně se suchým zipem) připevnitelné podložky na otočném disku.
  - Při použití jednorázové vlhké podložky bez připevnitelné podložky může dojít ke snížení čistícího účinku.
- Po použití jednorázovou vlhkou podložku vyhod'te.

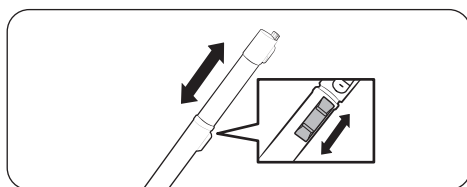
### Odpojení nebo upevnění nádržky na vodu

- Nádržku na vodu lze odpojit stlačením její spodní části.
- Při upevňování nádržky na vodu nejprve vložte přední konec.

### POZNÁMKA

- Nepoužívejte podzemní nebo znečištěnou vodu.
- Při prvním použití rozprašovací mopovací hubice může vzduch v čerpadle a trubici způsobit opožděné rozstříkávání vody. Opakovaně stiskněte tlačítko +.

## Nastavení délky trubice

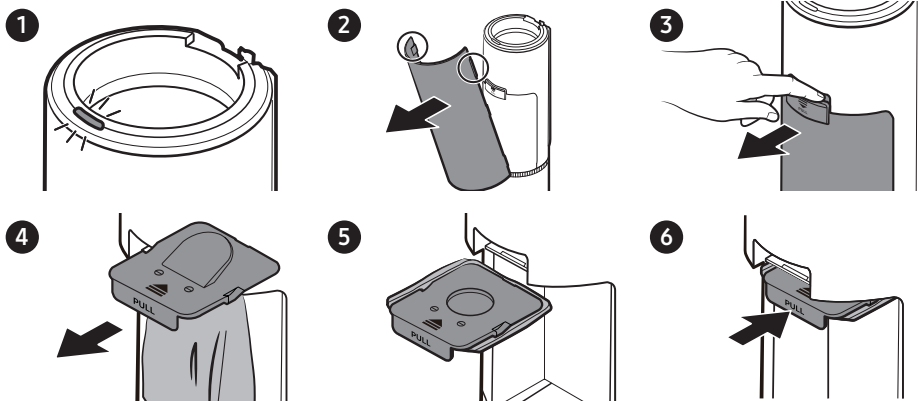


Stiskněte tlačítko pro nastavení délky trubice za účelem prodloužení nebo zkrácení teleskopické trubice.

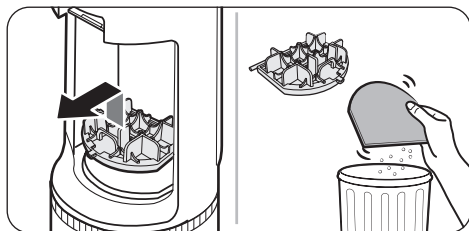
## Čištění úklidové stanice

### Výměna sáčku na prach

Jestliže se tlačítko **START/STOP (Spuštění/zastavení)** rozsvítí červeně, měli byste vyměnit sáček na prach.

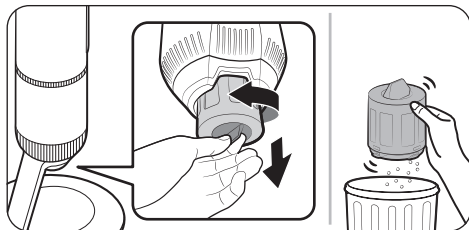


### Čištění filtru před motorem



Pomocí rukojeti zvedněte filtr a protřepáním nad odpadkovým košem z něj odstraňte prach.

### Čištění filtru jemného prachu



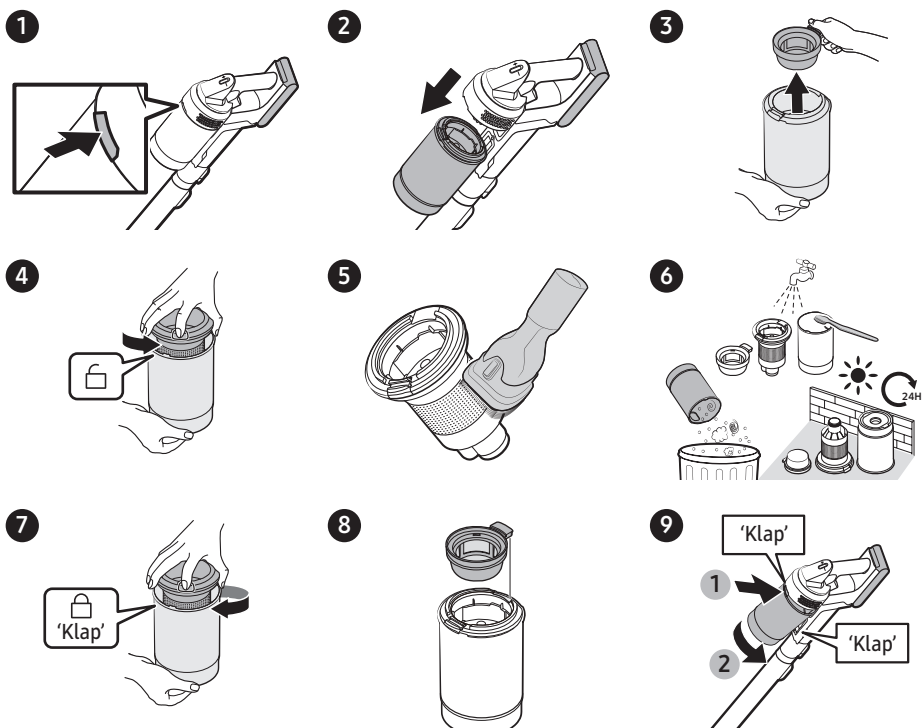
Zatřesením filtru jemného prachu nad odpadkovým košem z něj odstraňte prach.

## Čištění vysavače



Podrobnosti naleznete pod kódem QR.

### Odpadní nádoba / omyvatelný mikrofiltr

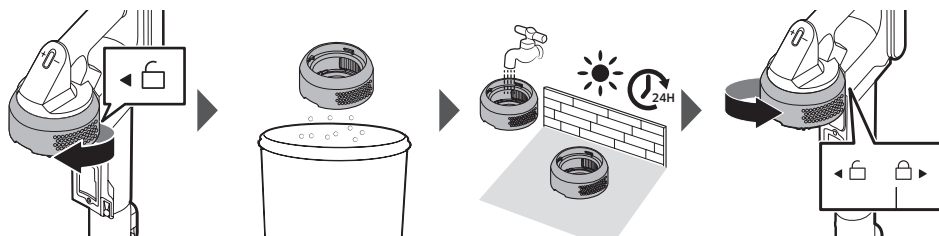


#### UPOZORNĚNÍ

- Po vyčištění odpadní nádoby a omyvatelného mikrofiltru vodou byste je měli před opětovným použitím nechat zcela vysušit ve stínu po dobu aspoň 24 hodin.
  - Při působení tepla může dojít k jejich deformaci.
  - Pokud filtr není před opětovným použitím zcela vysušen, může vznikat zápach.
- Jestliže jsou odpadní nádoba nebo filtr ucpané, může vysavač přestat pracovat v důsledku aktivace ochrany motoru před přehřátím.
  - Vyčistěte odpadní nádobu nebo filtry a potom vysavač znovu zapněte.

## Filtr jemného prachu

Před čištěním filtru nezapomeňte výrobek vypnout.

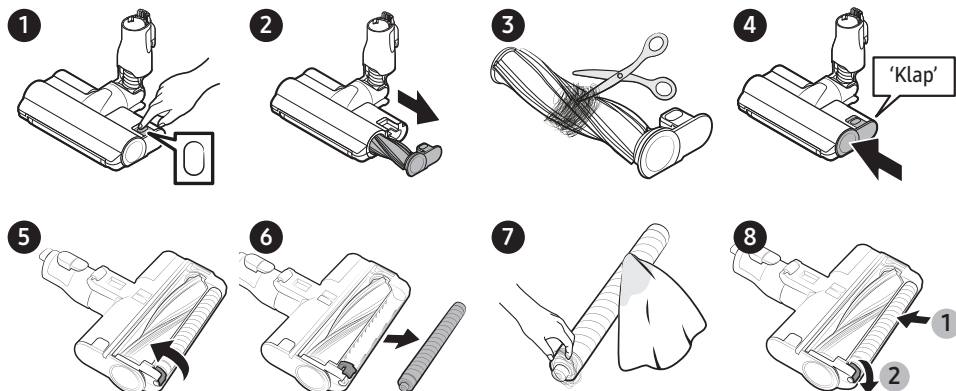


- Filtr jemného prachu otočte a stáhněte. Následně na něj nad odpadkovým košem jemně poklepejte, abyste odstranili prach.
- Jednou za měsíc filtr omyjte pod tekoucí vodou za účelem zachování jeho filtračních vlastností.
- Po vyčištění jej nechte před opětovným použitím schnout ve stínu po dobu alespoň 24 hodin.
- Při nasazování otočte filtrem proti směru hodinových ručiček tak, aby čára pod obrázkem zámku nebyla vidět.

### POZNÁMKA

- Při mytí filtru nepoužívejte čisticí prostředky ani nástroje.
- Nesušte jej teplem.

## Kartáč Jet Dual

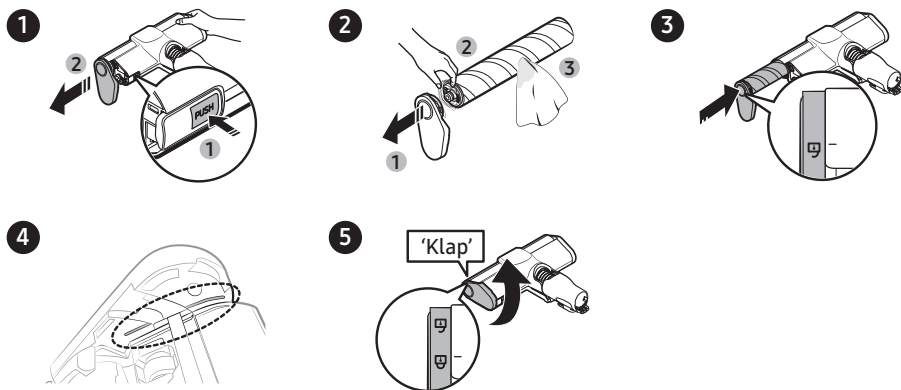


Pokud nelze cizí předměty odstranit rukou, použijte k tomu nůžky.

### ⚠ UPOZORNĚNÍ

- Jestliže dojde k nasátí látky nebo cizího předmětu a jejich namotání na rotační kartáč, přestane rotační kartáč pracovat, aby byla zajištěna ochrana motoru kartáče. Po vyčištění kartáče vypněte a znovu zapněte napájení.
- Jestliže kartáč nefunguje ani po vyčištění, vypněte a znovu zapněte napájení.
- Při čištění kartáče dávejte pozor, abyste si nepřiskřípli prsty ve skládací části kartáče.

## Kartáč Slim LED



### ⚠ UPOZORNĚNÍ

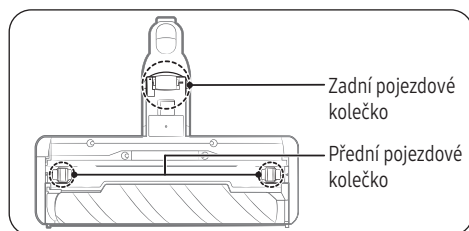
- Nečistěte kartáč vodou.
- Když na kartáči zůstanou cizí předměty, odstraňte je vlhkým ubrouskem nebo suchým hadříkem.

### 📖 POZNÁMKA

- Pokud rotační kartáč nefunguje ani po vyčištění kartáče Slim LED, může být aktivována ochrana motoru před přehřátím. Počkejte 30 minut nebo více, než dojde k ochlazení motoru, a poté pokračujte v provozu.
- Při odstraňování zbytků nečistot mokrým hadříkem rotační kartáč jemně otírejte tak, abyste jej nestlačili.
  - Abyste zabránili stlačení štětin rotačního kartáče a nežádoucím vibracím, sušte rotační kartáč ve svislé poloze na podlaze.
- Rotační kartáč správně zasuňte do příslušného otvoru.



## Pojezdová kolečka kartáče Slim LED



Pomocí malého šroubováku demontujte přední a zadní pojezdová kolečka.

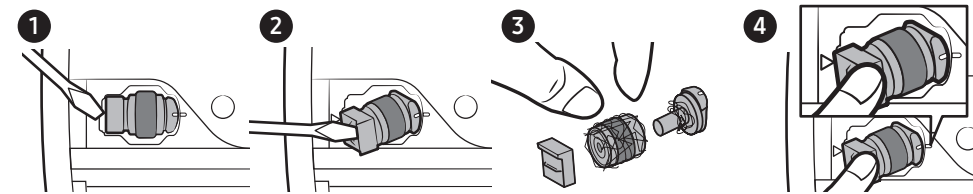
### POZNÁMKA

Nástroje potřebné pro demontáž. Šroubovák s plochou hlavou (šířka 3 mm nebo méně), křížový šroubovák, nástroj na vypáčení.

### UPOZORNĚNÍ

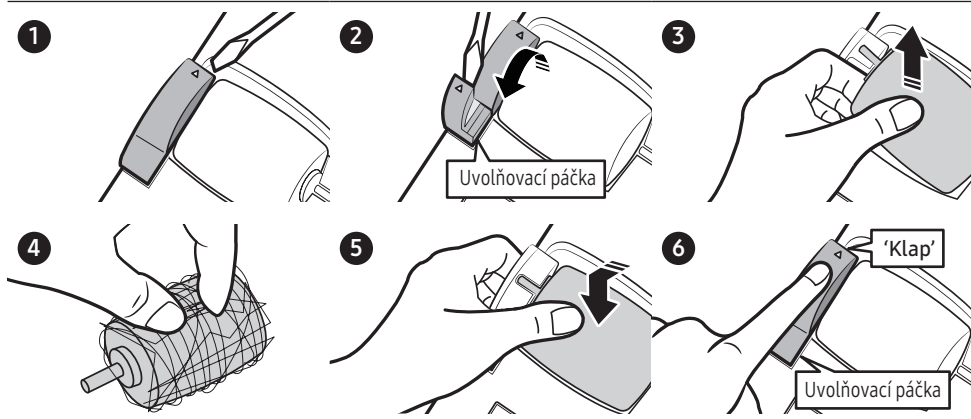
- Pro svou bezpečnost si před demontáží nasadte rukavice.
- Pokud použijete nástroje, které jsou širší nebo silnější než mezery určené pro demontáž, můžete výrobek poškodit.
- Odmontovaná přední a zadní pojezdová kolečka udržujte mimo dosah dětí. Dávejte pozor na oddělená přední a zadní pojezdová kolečka, mohou představovat nebezpečí udušení.
- Dávejte pozor, abyste si při používání nástroje neporanili ruce nebo jiné části těla.

## Přední pojezdové kolečko



- Demontujte přední pojezdová kolečka a odstraňte zamotané cizí předměty. Poté kolečka znovu nasadte.
- Zarovnejte rysku vyznačenou na kolečku s rýskou na těle kartáče a poté ho vložte zpět na své místo.

## Zadní pojzdové kolečko

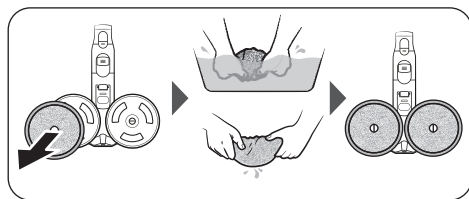


- Zvednutím uvolňovací páčky sundejte zadní pojzdové kolečko.
- Sundejte zadní pojzdové kolečko a odstraňte zamotané cizí předměty. Poté kolečko znovu nasad'te.
- Vložte zadní pojzdové kolečko na své místo a poté stiskněte uvolňovací páčku, dokud neuslyšíte cvaknutí.

### UPOZORNĚNÍ

Dávejte pozor, abyste uvolňovací páčku šroubovákem nepoškodili. Pokud při zvedání uvolňovací páčky vyvinete nadměrnou sílu nebo šroubovákem při jeho zasunutí do mezery otáčíte, hrozí poškození uvolňovací páčky.

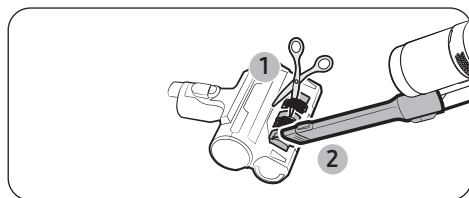
## Rozprašovací mopovací hubice



### POZNÁMKA

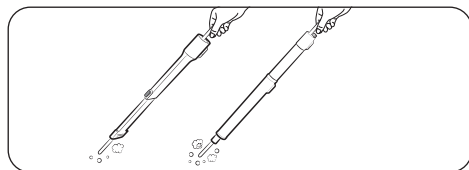
Pokud otočný disk nefunguje ani po vyčištění rozprašovací mopovací hubice, může být aktivována ochrana motoru před přehřátím. Počkejte 30 minut nebo více, než dojde k ochlazení motoru, a poté pokračujte v provozu.

## Nástavec na zvířecí chlupy+



Namotané vlasy nebo chlupy přestříhňte nůžkami a potom zbytky vysajte pomocí vysavače.

## Prodloužená štěrbinová hubice / teleskopická trubice



Vložte dlouhý tenký předmět a několikrát s ním otočte za účelem vyčištění prodloužené štěrbinové hubice nebo teleskopické trubice.

## Poznámky a upozornění

---

### Instalace

---

#### **UPOZORNĚNÍ**

- Neinstalujte výrobek poblíž vody, v oblasti s nadměrnou vlhkostí, poblíž oken apod.
- Neumísťujte úklidovou stanici na místo, kudy lidé často prochází, ke vchodu nebo do úzkého průchodu.
  - Lidé by o ni mohli zakopnout a poranit se, případně by mohlo dojít k poškození výrobku.
- Při nesprávné instalaci úklidové stanice může dojít k jejímu převrácení a následnému zranění nebo závažnému poškození výrobku.
- Nainstalujte úklidovou stanici na místo bez jakýchkoli předmětů, které by se mohly rozbít a způsobit poškození.
- Jestliže máte problém s instalací úklidové stanice, obraťte se na servisní středisko Samsung.

---

## Používání baterie

---

### POZNÁMKA

- Jestliže výrobek po nabití baterie nefunguje, vyměňte baterii. Pokud nezačne fungovat ani s novou baterií, obraťte se na servisní středisko Samsung.
- Náhradní baterie a nabíječky pro kolébku pro příslušenství je nutné zakoupit samostatně.

### UPOZORNĚNÍ

- Baterii ani úklidovou stanici nerozebírejte.
- Nevystavujte baterii horku a nekládejte ji do ohně.
- Vyjmutí baterie ve chvíli, kdy je vysavač v chodu, může způsobit poruchu.
- Pokud jste vyjmuli baterii ve chvíli, kdy byl motor vysavače v provozu, je možné, že vysavač nebude z bezpečnostních důvodů fungovat ještě 30 sekund poté, co ji znovu vložíte.
- Výdrž baterie se může při postupném používání baterie zkracovat. Pokud se baterie už nenabíjí nebo se rychle vybijí, vyměňte opotřeбенou baterii za novou.
- Používejte pouze úklidovou stanici a baterie dodávané výrobcem.
- Před vložením baterie se přesvědčte, že baterii vkládáte správným směrem.

## Provoz

---

### POZNÁMKA

- Před prvním použitím nově zakoupené baterie ji nabijte. Totéž platí, pokud jste baterii dlouho nepoužívali.
- Když je baterie vybitá, nabijte ji. Jestliže baterie zůstane vybitá po delší dobu, může to vést ke zhoršení výkonu baterie.
- Před použitím rozprašovací mopovací hubice sejměte vlhkou podložku a trochu ji namočte. Poté ji znovu připevněte k otočnému disku.
- Opakovaně použitelnou vlhkou podložku rozprašovací mopovací hubice můžete prát v běžné pračce s použitím neutrálního čisticího prostředku.
  - Pokud je však podložka vystavena žáru, změkčovadlu atd., může dojít ke změně její struktury nebo barvy. To může mít za následek snížení výkonnosti výrobku. Vlhkou podložku nevyvařujte.
- Rozprašovací mopovací hubici používejte s originální vlhkou podložkou od společnosti Samsung Electronics.
- V případě používání rozprašovací mopovací hubice bez vlhké podložky se na jakoukoli poruchu výrobku nebude vztahovat záruka a bude účtován servisní poplatek.
- Při nákupu dodatečně opakovaně použitelné vlhké podložky pro rozprašovací mopovací hubici kontaktujte servisní středisko Samsung.
- Při nákupu dodatečně jednorázové vlhké podložky se ujistěte, že je určena pro daný model (VCA-SPA95).
- Při nákupu nového sáčku na prach nezapomeňte zkontrolovat název modelu (VCA-ADB952).
  - Za účelem nákupu veškerého příslušenství nebo spotřebního materiálu se obraťte na nejbližšího prodejce Samsung Electronics nebo servisní středisko Samsung.

- 
- Pokud je sáček na prach v úklidové stanici naplněn nečistotami, může úklidová stanice přestat pracovat kvůli aktivaci ochrany motoru před přehřátím. Vyměňte sáček na prach a následně můžete úklidovou stanici znovu používat.
  - Pokud se ve vysátém prachu nachází roztoči, mohou se v sáčku na prach rozmnožit. Očistěte úklidovou stanici vlhkým ubrouskem a vyměňte sáček na prach.
  - Na úklidovou stanici netlačte, aby nepřepadla.
    - Mohlo by dojít k úrazu či poškození výrobku a podlahy.

## UPOZORNĚNÍ

- Výrobek neodkládejte tak, že ho opřete o stěnu či o stůl.
  - Výrobek by mohl spadnout a vážně se poškodit nebo způsobit zranění.
- Nedovolte dětem, aby se výrobku dotýkaly během úklidu.
  - V případě přehřátí vysavače by se děti mohly popálit.
- K přenášení úklidové stanice používejte obě ruce.
- Při vytahování napájecího kabelu z drážky ve spodní části úklidové stanice za něj netahejte příliš silně. Kabel jemně otočte na stranu tak, aby jej bylo možné lehce vyjmout.
  - V opačném případě by se mohl napájecí kabel poškodit a způsobit úraz elektrickým proudem nebo vznik požáru.
- Před zapojením nebo vypojením úklidové stanice vypněte vysavač a dbejte na to, abyste se nedotkli rukama kolíků zástrčky.
  - Mohlo by dojít k požáru nebo úrazu elektrickým proudem.
- Při používání se vyvarujte stoupání na horní část rozprašovací mopovací hubice celou vahou.
  - Mohlo by dojít k poškození výrobku nebo podlahy.

# Příloha

---

- Při vysávání dávejte pozor, abyste boční stranou kartáče nenarazili do lišty, stěny, nábytku apod. a nedošlo k zbarvení povrchu.
  - Drobné skvrny odstraňte vlhkým ubrouskem nebo čisticím prostředkem.
- Během provozu výrobku nepoužívejte k jeho čištění vodu.
- Výrobek byste měli používat na suchých místech. Nepoužívejte jej na mokřích místech nebo v blízkosti vody.
- Do nádržky na vodu rozprašovací mopovací hubice nelijte horkou vodu, čisticí prostředek apod.
  - Mohlo by dojít k závadě výrobku nebo zhoršení jeho výkonu.
- Pokud nebudete rozprašovací mopovací hubici používat, vylijte veškerou vodu z nádržky na vodu.
- Nepoužívejte bez vloženého filtru.



---

## Údržba

---

### POZNÁMKA

- Pokud je vnitřní část rozprašovací mopovací hubice ucpana velkým cizím předmětem, dojde ke snížení rychlosti nebo zastavení otočného disku.

### UPOZORNĚNÍ

- Na vysavač uložený v úklidové stanici netlačte.
  - Mohlo by dojít k úrazu či poškození výrobku a podlahy.
- Kartáč vysavače nečistěte vodou. Čištění vodou může způsobit deformaci součástí nebo poruchu výrobku.
- Pokud se postupně snižuje sací výkon nebo se vysavač nadměrně přehřívá, vyčistěte produkt a vyměňte filtry.
- Jestliže úklidová stanice vydává zápach, vyměňte sáček na prach nebo vyčistěte filtry.

## Odstraňování závad

Než zavoláte na servis, projděte si možné problémy a jejich řešení níže. Všechny návštěvy servisu, při kterých nebudou odhaleny žádné závady, budou zpoplatněny.

Problém	Řešení
Vysavač nefunguje.	<ul style="list-style-type: none"> <li>• Zkontrolujte úroveň nabití baterie a baterii nabijte.</li> <li>• Zkontrolujte, jestli není výrobek vypnutý, a stisknutím tlačítka <b>Napájení</b> ho zapněte.</li> <li>• Zkontrolujte, jestli nejsou teleskopická trubice, odpadní nádoba nebo kartáč ucpané.</li> <li>• Zkontrolujte, zda je omyvatelný mikrofiltr vložen správně.</li> <li>• Pokud nebyl vysavač dlouhou dobu používán, nabijte baterii.</li> <li>• Pokud již není možné baterii nabít, vyměňte ji.</li> </ul>
Rotační kartáč (nebo otočný disk) v rámci příslušenství se nepohybuje.	<ul style="list-style-type: none"> <li>• Pokud se na displeji zobrazí zpráva „<b>Check Brush (Zkontrolujte kartáč)</b>“, vypněte vysavač a zkontrolujte, zda není kartáč zanesen nečistotami. Pokud ano, nečistoty odstraňte a vysavač znovu zapněte.</li> <li>• Jestliže je vysavač zapnutý, vypněte ho a znovu zapněte.             <ul style="list-style-type: none"> <li>- Pokud se u kartáče Slim LED a rozprašovací mopovací hubice aktivuje ochrana motoru příslušenství před přehřátím, může trvat 30 minut, než se motor ochladí.</li> </ul> </li> </ul>
Z výstupu vzduchu nebo filtru výrobku vychází zápach.	<ul style="list-style-type: none"> <li>• Vyprázdněte odpadní nádobu a často čistěte filtry.             <ul style="list-style-type: none"> <li>- Vzhledem k tomu, že vysavač je nový výrobek, může první 3 měsíce po nákupu vydávat zápach.</li> <li>- Jestliže vysavač používáte již delší dobu, může kvůli nečistotám nashromážděným v odpadní nádobě nebo prachu na filtru vydávat zápach.</li> </ul> </li> <li>• Náhradní filtry jsou k dispozici u příslušného místního servisního zástupce společnosti Samsung.</li> </ul>
Při úklidu hustých podložek s dlouhým vlasem vzniká statická elektřina.	<ul style="list-style-type: none"> <li>• Materiály podložky (dětské podložky, protihlukové podložky mezi podlažími atd.) mohou generovat statickou elektřinu.             <ul style="list-style-type: none"> <li>- Přesuňte kartáč na chvíli na normální podlahu a pokračujte v úklidu. Statická elektřina by měla zmizet.</li> </ul> </li> </ul>
Rozprašovací mopovací hubice nerozstříkává vodu.	<ul style="list-style-type: none"> <li>• Při prvním použití rozprašovací mopovací hubice může vzduch v čerpadle a trubici způsobit opožděné rozstříkávání vody.             <ul style="list-style-type: none"> <li>- Odpojte nádržku na vodu, stiskněte tlačítko <b>+</b> a zkontrolujte, zda čerpadlo vydává zvuk.</li> <li>- Naplňte nádržku na vodu, připojte ji k rozprašovací mopovací hubici a potom opakovaně stiskněte tlačítko <b>+</b>.</li> </ul> </li> </ul>
Vysavač není možné nabít.	<ul style="list-style-type: none"> <li>• Ověřte, jestli napětí dodávané do úklidové stanice odpovídá požadavkům úklidové stanice.</li> <li>• Zkontrolujte, zda je vysavač zapnutý a zda svítí LED indikátor stavu baterie.</li> <li>• Ověřte, jestli se na nabíjecím konektoru nenachází cizí předměty (prach). Odstraňte všechny cizí materiály pomocí vatové tyčinky nebo měkkého hadříku.</li> </ul>

Problém	Řešení
Vysavač se během úklidu vypne.	<ul style="list-style-type: none"> <li>• Protože je tento výrobek vybaven ochranou motoru před přehřátím, za následujících podmínek se dočasně vypne. Po odstranění příčiny problému výrobek znovu zapněte. (Tento případ se může lišit v závislosti na okolní teplotě.) <ul style="list-style-type: none"> <li>- Pokud vysavač pracuje s plnou odpadní nádobou.</li> <li>- Pokud vysavač pracuje se zaneseným kartáčem.</li> <li>- Pokud příliš dlouho používáte prodlouženou štěrbinovou hubici.</li> </ul> </li> </ul>
Sací výkon se náhle sníží a vysavač vydává vibrující zvuk.	<ul style="list-style-type: none"> <li>• Zkontrolujte, jestli nejsou kartáč, odpadní nádoba nebo teleskopická trubice zanesené cizími předměty, a případně je odstraňte.</li> <li>• Zkontrolujte, jestli není odpadní nádoba zaplněná prachem. Pokud je, nádobu vyprázdněte.</li> <li>• Zkontrolujte, zda není špinavý filtr. Pokud je, filtr vyčistěte.</li> </ul>
Úklid je hotov, ale z příslušenství vypadávají malé prachové částice.	<ul style="list-style-type: none"> <li>• Po dokončení úklidu zapněte vysavač alespoň na 10 sekund, abyste malé prachové částice odsáli.</li> </ul>
Kartáč se zastaví na koberci nebo rohoži s vysokým vlasem.	<ul style="list-style-type: none"> <li>• Ochranný režim může působit jako prevence poškození motoru způsobeného přetížením. Nastaví sací výkon podle výšky vlasu a odporu koberce.</li> </ul>

- Tento vysavač splňuje následující požadavky.
  - Směrnice o zařízeních pro nízké napětí 2014/35/EU
  - Směrnice o elektromagnetické kompatibilitě 2014/30/EU

## Specifikace výrobku

Doba nabíjení a úklidu se může lišit u různých kartáčů a okolností použití.

Model		Řada VS20B95****	
Spotřeba energie (vysavač)		V případě ručního vysavače: 580 W	
Specifikace baterie		Lithium-iontová 25,2 V, 2200 mAh, 7 článků	
Hmotnost (vysavač)		2,74 kg (kartáč Jet Dual) 2,56 kg (kartáč Slim LED)	
Rozměry	Vysavač	Šířka 250 mm × hloubka 210 mm × výška 1000 mm	
	Úklidová stanice	Šířka 300 mm × hloubka 300 mm × výška 850 mm	
Doba nabíjení		3,5 hodiny	
Doba úklidu (výchozí režim: Normal)	Kombinovaný nástavec / prodloužená štěrbinová hubice	Minimum: Přibl. 60 min.	Normal: Přibl. 30 min.
		Maximum: Přibl. 10 min.	JET: Přibl. 3 min.
	Kartáč Jet Dual	Minimum: Přibl. 42 min.	Normal: Přibl. 24 min.
		Maximum: Přibl. 14 min.	JET: Přibl. 8 min.
	Kartáč Slim LED	Minimum: Přibl. 48 min.	Normal: Přibl. 25 min.
		Maximum: Přibl. 14 min.	JET: Přibl. 9 min.
Rozprašovací mopovací hubice	Přibl. 100 min.		

### POZNÁMKA

Doba úklidu uvedená v tabulce výše vychází z testu po použití jedné baterie. Při použití dvou baterií po sobě bude doba úklidu dvojnásobná.

# Poznámka

---

# Poznámka

---

# Poznámka

---

Máte-li jakékoli dotazy nebo připomínky týkající se produktů Samsung, obraťte se na středisko péče o zákazníky SAMSUNG.

Země	Středisko péče o zákazníky	Webová stránka
HUNGARY	0680SAMSUNG (0680-726-7864)	<a href="http://www.samsung.com/hu/support">www.samsung.com/hu/support</a>
POLAND	801-172-678* * (opłata według taryfy operatora)	<a href="http://www.samsung.com/pl/support/">http://www.samsung.com/pl/support/</a>
BULGARIA	0800 111 31 - Безплатен за всички оператори *3000 - Цена на един градски разговор или според тарифата на мобилният оператор 09:00 до 18:00 - Понеделник до Петък	<a href="http://www.samsung.com/bg/support">www.samsung.com/bg/support</a>
CZECH	800 - SAMSUNG (800-726786)	<a href="http://www.samsung.com/cz/support">www.samsung.com/cz/support</a>
GREECE	80111-SAMSUNG (80111 726 7864) from mobile and land line (+30) 210 6897691 from mobile and land line	<a href="http://www.samsung.com/gr/support">www.samsung.com/gr/support</a>
LITHUANIA	8-800-77777	<a href="http://www.samsung.com/lt/support">www.samsung.com/lt/support</a>
LATVIA	8000-7267	<a href="http://www.samsung.com/lv/support">www.samsung.com/lv/support</a>
ESTONIA	800-7267	<a href="http://www.samsung.com/ee/support">www.samsung.com/ee/support</a>
AUSTRIA	0800 72 67 864 (0800-SAMSUNG)	<a href="http://www.samsung.com/at/support">www.samsung.com/at/support</a>

