

XIAOMI Smart Multifunctional Rice Cooker

Uživatelská příručka



Před použitím si pečlivě přečtěte tuto uživatelskou příručku a uschovejte si ji pro budoucí použití. Rýžovar je určený pouze pro použití v domácnosti.

Bezpečnostní opatření

Omezení související s používáním

- Rýžovar udržujte mimo dosah dětí.
- Běžný rozsah provozní výšky rýžovaru je 0 - 2 000 metrů.
- Rýžovar neumísťujte na nestabilní nebo mokré povrchy. Udržujte jej v dostatečné vzdálenosti od ohně nebo zdrojů tepla (např. sporáků), nejlépe 30 cm nebo více.
- Rýžovar neumísťujte poblíž zařízení, která jsou citlivá na elektromagnetické rušení.
- Abyste předešli popáleninám a zraněním v důsledku přehřátí, nepoužívejte nevyhovující nebo deformovanou vnitřní nádobu.

Čištění a údržba

- Rýžovar neponořujte do vody ani na něj nestříkejte vodu.
- K čištění nebo mytí vnitřní nádoby nepoužívejte drátěnku ani jiné abrazivní prostředky.
- K čištění používejte pouze měkké utěrky.

AC napájecí kabel

- Používejte pouze dodaný napájecí kabel.
- Před opravou nebo před přemístěním rýžovaru odpojte napájecí kabel.
- Pokud je napájecí kabel poškozený, musí být nahrazen speciálním kabelem nebo sestavou, které jsou k dispozici u výrobce nebo jeho servisního zástupce.
- Napájecí kabel neohýbejte, netahejte za něj ani s ním nijak nekrutíte, jinak by mohlo dojít k odhalení jeho jádra nebo k jeho přetržení.
- Dodaný napájecí kabel nepoužívejte s žádným jiným zařízením.

Bezpečnostní opatření související s používáním napájecího zdroje

- Nepoužívejte jiný zdroj napájení než 220 - 240 V AC, abyste předešli vzniku požáru a úrazu elektrickým proudem.
- Při odpojování rýžovaru ze zásuvky vždy držte zástrčku v zásuvce. Netahejte za napájecí kabel, aby nedošlo k úrazu elektrickým proudem nebo ke zkratu.
- Děti nesmí používat rýžovar bez dozoru. Udržujte jej mimo dosah dětí, abyste zabránili úrazu elektrickým proudem, popálení nebo jiným zraněním.

- Nezapojte ani neodpojte napájecí kabel mokřýma rukama, abyste předešli úrazu elektrickým proudem nebo jinému zranění.
- Používejte pouze uzemněnou elektrickou zásuvku se jmenovitým proudem 10 A nebo vyšším, abyste se vyhnuli riziku vzniku požáru a dalším možným nebezpečím.

Informace o životním prostředí

- Pára a teplo mohou poškodit, odbarvit nebo zdeformovat stěny a nábytek, proto raději výrobek udržujte alespoň 30 cm od stěn a nábytku.
- Při používání rýžovaru v kuchyni apod. zajistěte, aby bylo místo dobře větrané.

Během používání

- Vnitřní nádobu nepoužívejte na jiných zdrojích tepla, například na indukční desce nebo plynovém sporáku.
- Vnitřní nádobu a příslušenství neumývejte v myčce na nádobí.
- Aby nedošlo k úrazu elektrickým proudem nebo k poranění, nic nestrkejte do výstupního otvoru páry.
- Během používání a bezprostředně po něm se vnitřní nádoby nedotýkejte rukama, aby nedošlo k popálení.
- Během používání nebo bezprostředně po něm se nedotýkejte výstupního otvoru páry. Rýžovar udržujte v bezpečné vzdálenosti od dětí a kojenců a dodržujte bezpečnostní opatření, aby nedošlo k jejich popálení.
- Během používání s rýžovarem nehýbejte ani netřeste.
- Rýžovar nepoužívejte k přípravě potravin, které mohou ucpat výstupní otvor páry (např. mořské řasy).
- Při používání nezakrývejte výstupní otvor páry rýžovaru jinými předměty, aby nedošlo k zabránění vypouštění páry.
- Pokud necháte rýži v rýžovaru v režimu udržování teploty déle než 12 hodin, bude zvláště zapáchat.
- Tento výrobek není určený pro použití osobami (včetně dětí) se sníženými fyzickými, smyslovými nebo duševními schopnostmi nebo s nedostatečnými zkušenostmi a znalostmi, pokud jim osoba odpovědná za jejich bezpečnost neposkytlá dohled nebo je nepoučila o používání výrobku podle normy IEC60335.
- Děti by měly být pod dohledem, aby si se spotřebičem EC60335 nehrály.

- Tento výrobek mohou používat děti od 8 let, pokud jsou pod dohledem nebo byly poučeny o bezpečném používání výrobku a pokud chápou nebezpečí, která s používáním výrobku souvisejí. Čištění a užitelskou údržbu nesmí provádět děti, pokud nejsou starší 8 let a nejsou pod dohledem. Dle normy EN 60335 uchovávejte výrobek a jeho napájecí kabel mimo dosah dětí mladších 8 let.
- Výrobek mohou používat osoby se sníženými fyzickými smyslovými nebo duševními schopnostmi z důvodu nedostatku zkušeností a znalostí, pokud jsou pod dohledem nebo byly poučeny o používání spotřebiče bezpečným způsobem a chápou související nebezpečí související s používáním výrobku podle normy EN 60335.
- Dle normy EN 60335 si s výrobkem nesmějí hrát děti.

Po ukončení používání

- Po ukončení používání nezapomeňte rýžovar vždy vypnout a vypojit napájecí kabel ze zásuvky.
- Pravidelně kontrolujte výstupní otvor páry, zda není ucpaný.
- Pokud se vyskytne jakákoliv chyba nebo dojde k poruše, okamžitě přestaňte výrobek používat a vypojte jej ze zásuvky. Vnitřní nádobu vyjměte až po vychladnutí.

Další bezpečnostní opatření

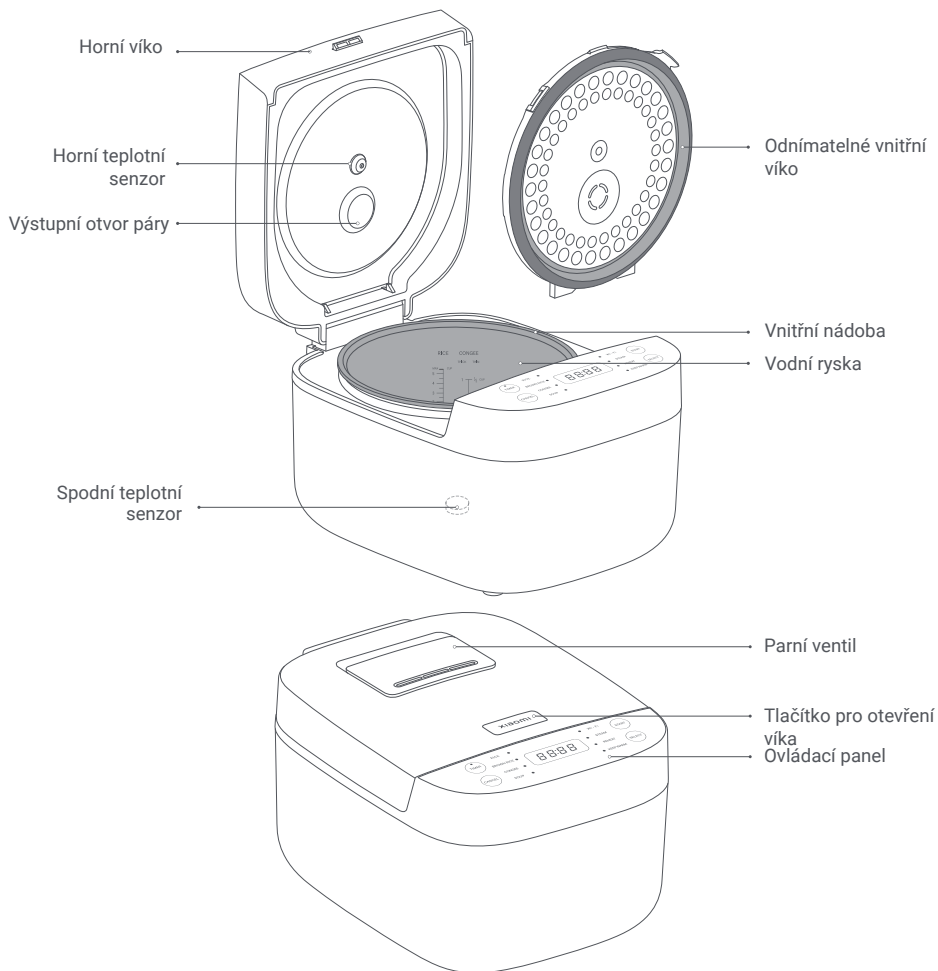
- Aby nedošlo ke zranění nebo poruše, nepouštějte rýžovar na zem ani do něj nenarážejte tvrdými předměty.
- Rýžovar nepoužívejte, pokud je jeho vnitřní nádoba poškozená, aby nedošlo k opaření nebo poranění způsobenému únikem páry.
- Jednotku nijak neupravujte.
- Výrobek smí rozebírat nebo opravovat pouze autorizovaný servisní technik, aby se předešlo vzniku požáru, úrazu elektrickým proudem a dalším zraněním.
- V případě jakékoliv chyby nebo poruchy okamžitě přestaňte tento výrobek používat, abyste předešli vzniku požáru, úrazu elektrickým proudem nebo jiným zraněním.
- Zabraňte kontaktu silikonových částí výrobku s tekutinami s obsahem alkoholu vyšším než 50 %.

UPOZORNĚNÍ: Po použití bude na povrchu topných těles přetrvávat zbytkové teplo.

UPOZORNĚNÍ: Nesprávné používání rýžovaru může vést ke zranění.

UPOZORNĚNÍ: Na připojovací konektor nestříkejte žádné tekutiny.

Přehled o produktu



Vyobrazení výrobku, příslušenství a uživatelského rozhraní v uživatelské příručce slouží pouze pro referenční účely. Skutečný výrobek a funkce se mohou lišit v důsledku vylepšení výrobku.

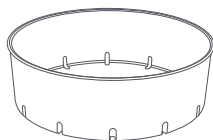
Příslušenství



Lžice na rýži



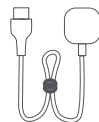
Naběračka



Napařovací košík



Odměrka



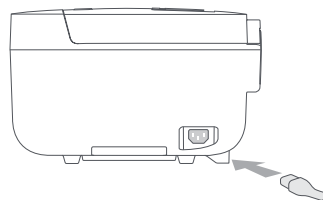
Napájecí kabel

Používání

1. Připojení k napájení

Zapojte napájecí kabel do konektoru na zadní straně rýžovaru a druhý konec napájecího kabelu do AC zásuvky.

Poznámka: Pokud během 5 minut neprovedete žádnou operaci, rýžovar automaticky přejde do pohotovostního režimu. Pro ukončení pohotovostního režimu stiskněte libovolné tlačítko.



2. Připojení k aplikaci Mi Home/Xiaomi Home

Tento výrobek funguje s aplikací Mi Home/Xiaomi Home*. Aplikace Mi Home/Xiaomi Home slouží k ovládání zařízení a k interakci s dalšími zařízeními chytré domácnosti. Pro stažení a instalaci aplikace naskenujte QR kód. Pokud již máte aplikaci nainstalovanou, budete přesměrováni na stránku s nastavením připojení. Nebo v obchodě s aplikacemi vyhledejte "Mi Home/Xiaomi Home" a stáhněte a nainstalujte si ji. Otevřete aplikaci Mi Home/Xiaomi Home, klepněte na "+" v pravém horním rohu a poté podle pokynů přidejte své zařízení.



1DDB2735

* Aplikace je v Evropě (kromě Ruska) označována jako aplikace Xiaomi Home. Název aplikace zobrazený na vašem zařízení by měl být brán jako výchozí.

Poznámka: Verze aplikace mohla být aktualizována, postupujte podle pokynů podle aktuální verze aplikace.

3. Zapnutí nebo vypnutí Wi-Fi

Vypnutí Wi-Fi: Stiskněte a podržte tlačítka zrušení a výběru po dobu 3 vteřin a poté je uvolněte.

Jakmile přestane indikátor svítit oranžově a vůbec nesvítil, je Wi-Fi vypnutá.

Zapnutí Wi-Fi: Když je Wi-Fi vypnutá, stiskněte a podržte tlačítka zrušení a výběru po dobu 3 vteřin.

Jakmile bude indikátor blikat oranžově, přejde Wi-Fi do stavu čekání na připojení.

4. Resetování Wi-Fi

V pohotovostním režimu stiskněte a podržte tlačítka zrušení a výběru po dobu 7 vteřin. Jakmile uslyšíte zvuk upozornění, Wi-Fi se resetuje a rýžovar přejde do stavu čekání na připojení.

5. Stav Wi-Fi

Provozní režimy	Stav displeje
Čekání na připojení	Bliká oranžově
Připojování	Bliká modře
Připojeno	Svítil modře

Poznámka: Pokud nejste připojeni k Wi-Fi síti, indikátor bliká oranžově. Pokud nebudete připojeni po dobu tří minut, oranžový indikátor zhasne.

Zahájení vaření

1. Otevřete víko

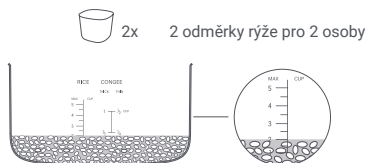
Stisknutím tlačítka pro otevření víka jej otevřete.

Poznámka: Pokud potřebujete vyjmout vnitřní nádobu, jemně zatlačte na horní víko, aby se zcela otevřelo. Při vyjímání vnitřní nádoby se vyhněte kontaktu s vnitřním víkem.



2. Přidejte rýži a vodu

Jako příklad použijeme 2 odměrky rýže. Do nádoby nasypte 2 odměrky rýže a poté přidáme vodu až po čtvrtou rysku. Při přidávání vody nepřekračujte měrnou rysku pro příslušný počet odměrek rýže, aby rýžovar nepřetekl nebo nedošlo k případnému zkratu.



3. Nabídka nastavení

Zapněte rýžovar a stisknutím tlačítka výběru můžete procházet mezi různými režimy vaření, včetně vaření rýže, hnědé rýže a congee. Například stiskněte tlačítko výběru a přejděte do režimu vaření rýže.

4. Zahájení vaření

Stisknutím tlačítka Start spustíte režim vaření.

UPOZORNĚNÍ: Režim vaření rýže je určený pouze pro vaření rýže. Vaření jiných potravin v tomto režimu může způsobit opaření nebo zhoršit výkon výrobku.

Pokyny pro používání

Přepínání režimů

Stisknutím tlačítka výběru si můžete vybrat požadovaný režim vaření. S každým stisknutím tlačítka postupně přepínáte režim vaření: rýže, hnědá rýže, congee, polévka, pára, ohřev a udržování teploty.

1. Rýže

Režim rýže je výchozím režimem vaření. Stisknutím tlačítka Start můžete přímo zahájit vaření rýže.

Poznámka: Doba vaření v režimu rýže je 1 hodina.

2. Hnědá rýže

Stiskněte tlačítko výběru a přejděte do režimu hnědé rýže. Poté stiskněte tlačítko Start a spusťte vaření.

Poznámka: Doba vaření v režimu hnědé rýže trvá 1 hodinu a 45 minut.

3. Congee

Stiskněte tlačítko výběru a přejděte do režimu congee. Poté stiskněte tlačítko Start a spusťte vaření.

Poznámka: Výchozí doba vaření v režimu congee je 1 hodina a 30 minut. Chcete-li si nastavit požadovanou dobu vaření, otevřete aplikaci Mi Home/Xiaomi Home a požadovanou dobu nastavte.

4. Polévka

Stiskněte tlačítko výběru a vyberte režim polévky. Poté stiskněte tlačítko Start a spusťte vaření.

Poznámka: Výchozí doba vaření v režimu polévky je 1 hodina a 30 minut. Chcete-li si nastavit požadovanou dobu vaření, otevřete aplikaci Mi Home/Xiaomi Home a požadovanou dobu nastavte.

5. Pára

Stiskněte tlačítko výběru a přejděte do režimu páry. Poté stiskněte tlačítko Start a spusťte vaření.

Poznámka: Výchozí doba vaření v režimu páry je 30 minut. Chcete-li si nastavit požadovanou dobu vaření, otevřete aplikaci Mi Home/Xiaomi Home a požadovanou dobu nastavte.

6. Ohřívání

Stiskněte tlačítko výběru a přejděte do režimu ohřívání. Poté stiskněte tlačítko Start a spusťte vaření.

Poznámka: Výchozí doba vaření v režimu ohřívání je 30 minut. Chcete-li si nastavit požadovanou dobu vaření, otevřete aplikaci Mi Home/Xiaomi Home a požadovanou dobu nastavte.

7. Udržování teploty

Po dokončení vaření se rýžovar automaticky přepne do režimu udržování teploty. Režim udržování teploty můžete nastavit i manuálně.

Poznámka: Výchozí doba udržování teploty jsou 4 hodiny v režimu rýže nebo hnědé rýže a 12 hodin v ostatních režimech. Na digitálním LED displeji se odpočítává doba udržování teploty. Po 12 hodinách rýžovar automaticky přestane udržovat teplotu a přepne se do pohotovostního režimu.

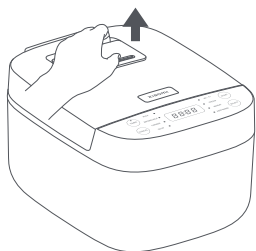
Režim plánovaného vaření

Po výběru režimu vaření (např. rýže) stiskněte tlačítko časovače a nastavte dobu zahájení a ukončení vaření. Pokud chcete mít například uvařené jídlo za 10 hodin, nastavte časovač tak, aby se na displeji zobrazilo 10 : 00 (což znamená 10 hodin 0 minut).

Poznámka: Maximální doba nastavení časovače je v rozmezí od 15 minut do 24 hodin bez započtení doby vaření. Při každém stisknutí tlačítka časovače se čas prodlouží o 15 minut. Pokud stisknete a podržíte tlačítko časovače, prodlouží se doba o 30 minut. Stisknutím tlačítka Start spustíte plánované vaření. Požadovanou dobu si můžete nastavit v aplikaci Mi Home/Xiaomi Home.

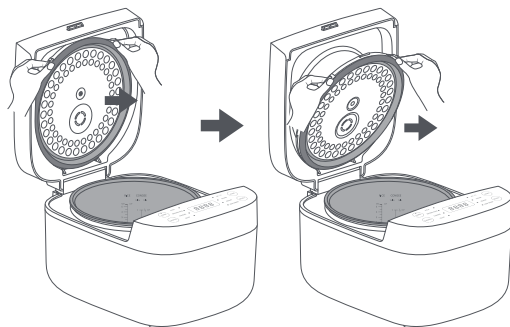
Péče a údržba

1. Demontáž



a. Opatrně odkopněte parní ventil a vyndejte jej.

Poznámka: Po každém použití vnitřní víko a parní ventil vyčistěte.



c. Vnitřní víko uchopte oběma rukama, vytáhněte ho směrem ven a poté jej vyndejte.

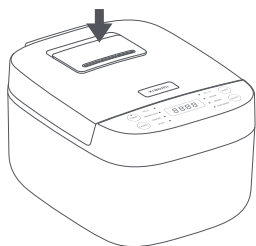


b. Opatrně vytlačte vnitřní kryt parního ventilu (jak je znázorněno na obrázku) a vyndejte jej.

2. Sestavení

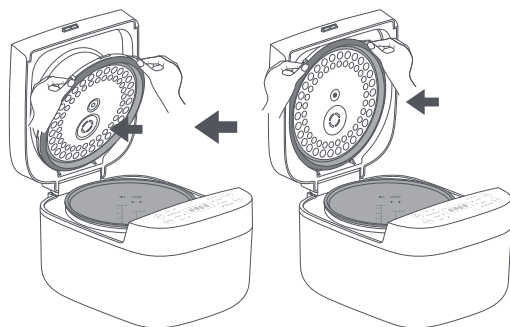


a. Vnitřní kryt přiložte k parnímu ventilu a zatlačte na něj, abyste je spojili.



b. Vyrovnajte výstupní otvor na parním ventilu s výstupním otvorem páry a nasadte parní ventil.

Poznámka: Parní ventil musí být správně nasazen, jinak může dojít k opaření nebo zhoršení výkonu výrobku.



c. Zarovnejte vnitřní víko se západkou a jemně ho do ní zasuňte. Jakmile uslyšíte cvaknutí, je západka řádně zajištěna.

Poznámka: Vnitřní víko musí být nasazené, jinak nepůjde horní víko rýžovaru zavřít.

Specifikace

Název: Smart Multifunctional Rice Cooker

Model: MFB120A-1

Jmenovité napětí: 220–240 V~

Jmenovitá frekvence: 50 - 60 Hz

Jmenovitý výkon: 595–710 W

Jmenovitý objem rýže: 1 l

Materiál vnitřní nádoby: hliníková slitina

Jmenovitá kapacita vody: 3 l

Maximální výstupní výkon Wi-Fi: < 20 dBm

Provozní frekvence Wi-Fi: 2 412 - 2 472 MHz

Maximální výstupní výkon BT: < 6,58 dBm

Přenosová frekvence BT: 2 402 - 2 480 MHz

Bezdrátová konektivita: Wi-Fi IEEE 802.11b/g/n 2.4 GHz

Rozměry položky: 325 × 244 × 202 mm

Kompatibilita: Android 8.0 a iOS 12.0 nebo novější

Chybové kódy

Kód	Popis chyby	Poznámky
E-09	Horní senzor je poškozený (včetně případného zkratu a přerušeného obvodu).	Kontaktujte zákaznický servis.
E-10	Spodní senzor je poškozený (včetně případného zkratu a přerušeného obvodu).	Kontaktujte zákaznický servis.
E-11	Chybná komunikace.	Kontaktujte zákaznický servis.

Odstraňování problémů

Problémy	Možná příčina	Řešení
Horní víko nelze zavířit.	Zkontrolujte, zda je vnitřní víko správně nasazeno.	Vnitřní víko správně nasadíte.
Rýže je špatně uvařená (nedovařená)	Poměr rýže a vody mohl být jiný než je požadováno (méně vody). Špatné množství rýže (nadměrné množství).	Postupujte podle pokynů uvedených v uživatelské příručce.
Rýžovar během vaření rýže nebo congee přetekl.	Při vaření congee jste špatně nastavili režim vaření. Rýže a voda nebyly přidány v odpovídajícím poměru (nadměrné množství vody). Na vnější straně dna vnitřní nádoby jsou usazeny nečistoty.	Postupujte podle pokynů uvedených v uživatelské příručce. Nečistoty vyčistěte.
Během vaření je cítit zápach.	Na výstupním otvoru páry nebo na vnitřním víku jsou zbytky jídla nebo nahromaděná voda. Při prvním použití je vhodné použít parní režim a vařit vodu po dobu 30 minut alespoň 2-3krát, čímž efektivně odstraníte neobvyklý zápach.	Výstupní otvor páry nebo vnitřní víko vyčistěte. Při vaření vody postupujte podle pokynů.
Rýže je na dně připálená.	Rýže nebyla důkladně propláchnutá. Na vnějším dně vnitřní nádoby jsou usazeny nečistoty.	Rýži důkladně proplachujte. Nečistoty vyčistěte.
V režimu udržování teploty rýže osychá nebo zvláštěně zapáchá.	Doba udržování teploty je delší než 12 hodin. Na vnějším dně vnitřní nádoby jsou usazeny nečistoty.	Doba udržování teploty by neměla přesáhnout 12 hodin. Nečistoty vyčistěte.
Rýžovar nelze připojit k Wi-Fi síti.	Aplikace Mi Home/Xiaomi Home není aktualizovaná. V okolí rýžovaru je slabý Wi-Fi signál.	Aktualizujte aplikaci Mi Home/Xiaomi Home na nejnovější verzi. Přesuňte rýžovar na místo se silným Wi-Fi signálem.
Firmware nelze aktualizovat.	Firmware není možné aktualizovat při vaření. Rýžovar není připojen k Wi-Fi síti.	Aktualizaci firmwaru proveďte v pohotovostním režimu. Zajistěte správné připojení Wi-Fi.

Poznámka: Pokud výše uvedené problémy přetrvávají, kontaktujte prosím zákaznický servis.

CE Společnost Chunmi Technology (Shanghai) Co., Ltd. tímto prohlašuje, že rádiové zařízení typu Smart Multifunctional Rice Cooker MFB120A-1 je v souladu se směrnicí 2014/53/EU. Úplné znění EU prohlášení o shodě je k dispozici na následující internetové adrese:
<http://www.mi.com/global/service/support/declaration.html>.
Podrobná elektronická uživatelská příručka je k dispozici na internetové adrese www.mi.com/global/service/userguide.



Všechny výrobky označené tímto symbolem jsou odpadní elektrická a elektronická zařízení (OEEZ podle směrnice 2012/19/EU), která by se neměla míchat s netříděným domovním odpadem. Místo toho byste měli chránit lidské zdraví a životní prostředí tím, že svá odpadní zařízení odevzdáte na určeném sběrném místě pro recyklaci odpadních elektrických a elektronických zařízení, které určí vláda nebo místní úřady. Správná likvidace a recyklace pomůže zabránit možným negativním důsledkům na životní prostředí a lidské zdraví. Další informace o umístění i podmínkách těchto sběrných míst získáte od instalačního technika nebo od místních úřadů.

Dovozce:
Beryko s.r.o.
Pod Vinicemi 931/2, 301 00 Plzeň
www.beryko.cz

Vyrobena pro: Xiaomi Communications Co., Ltd.
Výrobce: Chunmi Technology (Shanghai) Co., Ltd.
(společnost ekosystému Mi)
Adresa: Building 11, 1333 Jiangnan Avenue, Changxing Science and Technology Park, Lingang, Shanghai, China Made in China

Další informace naleznete na internetové adrese www.mi.com.

Verze uživatelské příručky: V1.0